

Πράξη «Επιστημονική υποστήριξη σχεδιασμού εξειδίκευσης δράσεων ΠΕΣ» -  
MIS 5001036

## 1η Περιοδική Έκθεση παρακολούθησης μαθητικής διαρροής (ΜΔ) και συμπερασμάτων

Προκόπης Πανδής

---

Εμπειρογνώμονας ΙΕΠ  
βάσει της υπ'αριθ. 19/27-4-2018 Πράξης του Δ.Σ. του ΙΕΠ  
(αρ. πρωτ. 4461/27-4-2018, ΑΔΑ 6ΣΧ1ΟΞΛΔ-ΔΙΥ)

---

ΙΕΠ 2018

*Όπου διατυπώνονται απόψεις στην παρούσα μελέτη αποτελούν απόψεις του συγγραφέα και όχι απαραίτητα επίσημες θέσεις του Ινστιτούτου Εκπαιδευτικής Πολιτικής.*



**Επιχειρησιακό Πρόγραμμα  
 Ανάπτυξη Ανθρώπινου Δυναμικού,  
 Εκπαίδευση και Διά Βίου Μάθηση**  
 Με τη συγχρηματοδότηση της Ελλάδας και της Ευρωπαϊκής Ένωσης



## Πίνακας περιεχομένων

1.	Εισαγωγή.....	3
2.	Ανάλυση ερευνητικών δεδομένων.....	4
2.1.	Μαθητική Διαρροή ανά βαθμίδα εκπαίδευσης.....	4
2.2.	Μαθητική Διαρροή και φύλο ανά βαθμίδα εκπαίδευσης.....	6
2.3.	Μαθητική Διαρροή και αστικότητα ανά βαθμίδα εκπαίδευσης.....	8
2.4.	Μαθητική Διαρροή και έτος γέννησης ανά βαθμίδα εκπαίδευσης.....	10
2.5.	Μαθητική Διαρροή και ιθαγένεια ανά βαθμίδα εκπαίδευσης.....	13
2.6.	Περιφερειακή διάσταση της μαθητικής διαρροής.....	16
2.6.1.	Περιφερειακή διάσταση μαθητικής διαρροής και φύλο.....	20
2.6.2.	Μαθητική Διαρροή ανά νομό και βαθμίδα εκπαίδευσης.....	24
2.6.3.	Μαθητική Διαρροή στην Αττική.....	32
3.	Συμπεράσματα.....	34

## 1. Εισαγωγή

Το φαινόμενο της Μαθητικής Διαρροής απασχολεί ερευνητικά ολοένα και περισσότερους οργανισμούς και μελετητές τα τελευταία χρόνια στην Ελλάδα και στο εξωτερικό. Ειδικότερα στη χώρα μας, οι προσπάθειες καταγραφής και ανάλυσης του φαινομένου της Μαθητικής Διαρροής έχουν ενταθεί και συστηματοποιηθεί τα τελευταία χρόνια, μέσα και από τις προσπάθειες του *Παρατηρητηρίου για τα Θέματα Καταγραφής και Αντιμετώπισης της Μαθητικής Διαρροής (ΠΜΔ) του Ινστιτούτου Εκπαιδευτικής Πολιτικής (ΙΕΠ)*.

Η παρούσα μελέτη έρχεται να συνεχίσει και να ενισχύσει την αναλυτική μελέτη του φαινομένου, από το Παρατηρητήριο, που αφορούσε στην περίοδο 2013-2016. Συγκεκριμένα, αφορά στην επεξεργασία και στην ανάλυση δεδομένων για τη μαθητική διαρροή στην ελληνική δημόσια πρωτοβάθμια και δευτεροβάθμια εκπαίδευση κατά την περίοδο αναφοράς 2014-2017 και τη σύγκριση των δεδομένων αυτών με την προηγούμενη περίοδο αναφοράς. Όπως και η προηγούμενη έρευνα, έτσι και αυτή, βασίζεται σε επίσημη έρευνα πρωτογενών δεδομένων για τη Μαθητική Διαρροή, η οποία διεξάγεται με πρωτοβουλία του *Παρατηρητηρίου*. Η έρευνα έχει απογραφικό χαρακτήρα και στηρίζεται σε πρωτογενή δεδομένα που προέρχονται από το σύνολο του μαθητικού πληθυσμού. Τα δεδομένα αυτά καταγράφονται στο Myschool, το πληροφοριακό σύστημα συλλογής και επεξεργασίας δεδομένων που αναπτύσσει και λειτουργεί το ΙΤΥΕ Διόφαντος.

Η ανά χείρας μελέτη λειτουργεί ως ενδιάμεση έκθεση αναφοράς, καθώς αναμένεται η δημοσιοποίηση της αναλυτικής έκθεσης για την περίοδο 2015-2018.

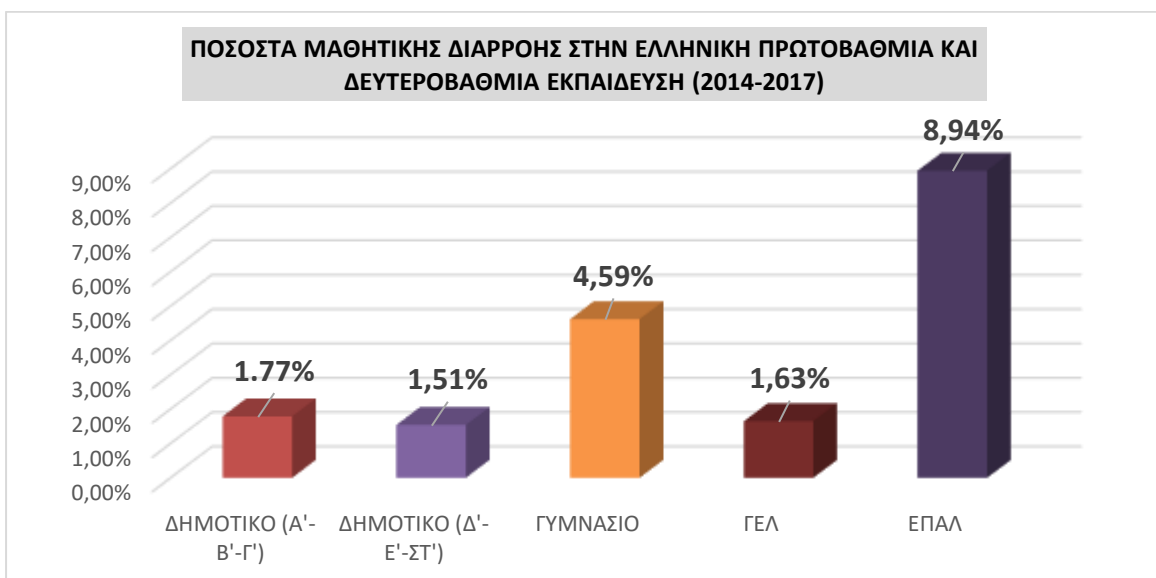
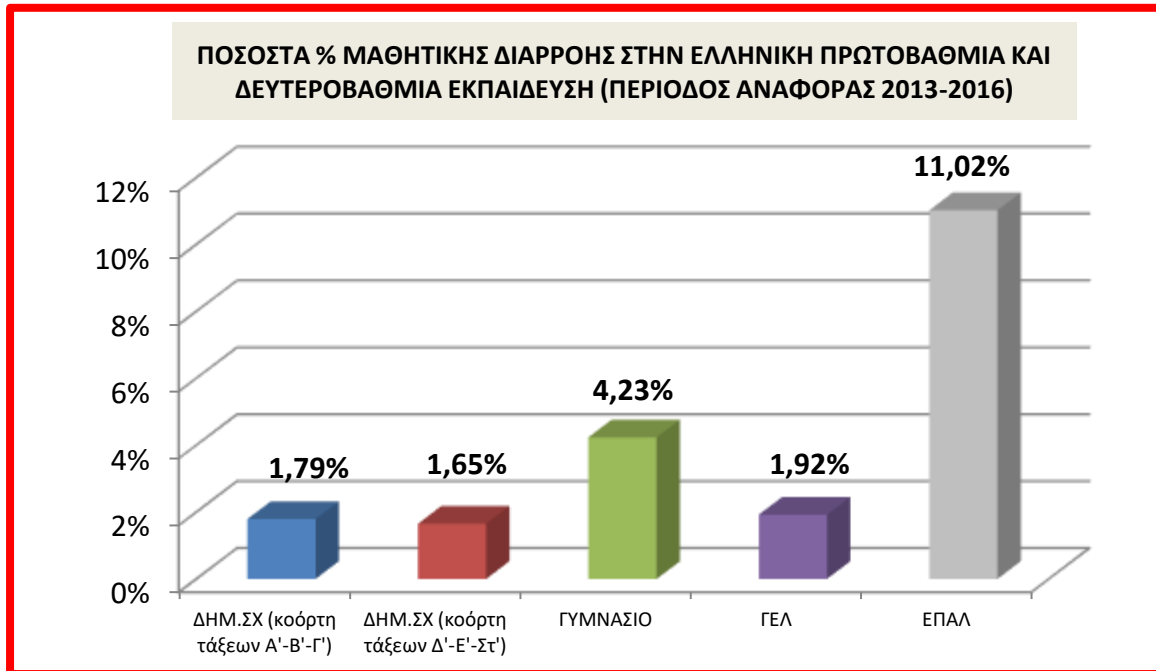
Οι κύριοι στόχοι της μελέτης είναι:

- να προσδιοριστεί το μέγεθος της μαθητικής διαρροής σε κάθε εξεταζόμενο τύπο σχολείου,
- να καλυφθεί – όσο το δυνατόν – όλο το φάσμα του ελληνικού εκπαιδευτικού συστήματος (από την πρωτοβάθμια και την κατώτερη δευτεροβάθμια, δηλαδή την υποχρεωτική, μέχρι και την ανώτερη δευτεροβάθμια εκπαίδευση, για τους περισσότερους τύπους σχολείων),
- να γίνουν επιμέρους συγκρίσεις μεταξύ των δύο περιόδων αναφοράς, ώστε να διαπιστωθεί η εξέλιξη του φαινομένου της μαθητικής διαρροής ως προς διάφορες μεταβλητές (π.χ. φύλο, διοικητική περιφέρεια),
- να εξαχθούν συμπεράσματα για την υφιστάμενη κατάσταση όσον αφορά τη μαθητική διαρροή,
- να παρουσιαστούν για πρώτη φορά στοιχεία της μαθητικής διαρροής που αφορούν στην ιθαγένεια των μαθητών.

## 2. Ανάλυση ερευνητικών δεδομένων

### 2.1. Μαθητική Διαρροή ανά βαθμίδα εκπαίδευσης

Προκειμένου να προχωρήσουμε στην ανάλυση των επιμέρους μεταβλητών, θα εξετάσουμε αρχικά τα ποσοστά της Μαθητικής Διαρροής σε όλες τις βαθμίδες της Ελληνικής πρωτοβάθμιας και δευτεροβάθμιας εκπαίδευσης, τόσο κατά την προηγούμενη περίοδο αναφοράς (2013-2016) όσο και για την υπό εξέταση περίοδο (2014-2017). Ας δούμε αναλυτικά στους παρακάτω πίνακες πως διαμορφώνεται η κατάσταση:

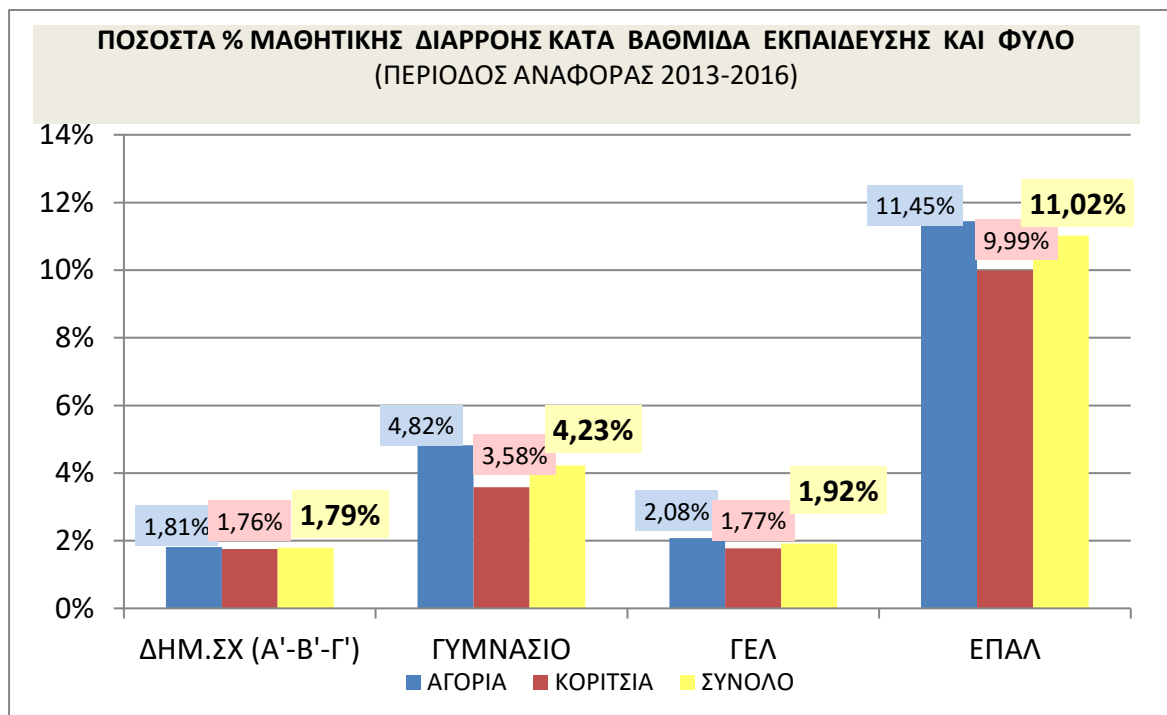


Η ΜΑΘΗΤΙΚΗ ΔΙΑΡΡΟΗ ΚΑΤΑ ΒΑΘΜΙΔΑ (Γενιά μαθητών/τριών 2014-17)					
ΒΑΘΜΙΔΑ ΕΚΠΑΙΔΕΥΣΗΣ (ΠΕΡΙΟΔΟΣ ΑΝΑΦΟΡΑΣ 2014-2017)			ΓΡΑΦΤΗΚΑΝ ΚΑΝΟΝΙΚΑ	ΜΑΘΗΤΙΚΗ ΔΙΑΡΡΟΗ	ΠΟΣΟΣΤΟ % ΜΑΘΗΤΙΚΗΣ ΔΙΑΡΡΟΗΣ
ΠΡΩΤΟΒΑΘΜΙΑ	ΔΗΜΟΤΙΚΟ (κοόρτη Α'-Β- Γ')	ISCED 1	104.998	1.855	1,77%
ΠΡΩΤΟΒΑΘΜΙΑ	ΔΗΜΟΤΙΚΟ (κοόρτη Δ'- Ε'-Στ')	ISCED 1	97.304	1.470	1,51%
ΥΠΟΧΡΕΩΤΙΚΗ ΔΕΥΤΕΡΟΒΑΘΜΙΑ	ΓΥΜΝΑΣΙΟ	ISCED 2	102.613	4.708	4,59%
ΑΝΩΤΕΡΗ ΔΕΥΤΕΡΟΒΑΘΜΙΑ ΜΗ ΥΠΟΧΡΕΩΤΙΚΗ	ΓΕΛ	ISCED 3Α	75.180	1.255	1,63%
ΔΕΥΤΕΡΟΒΑΘΜΙΑ (ΤΥΠΙΚΗ) ΕΠΑΓΓΕΛΜΑΤΙΚΗ	ΕΠΑΛ	ISCED 3Β	21.850	1.953	8,94%

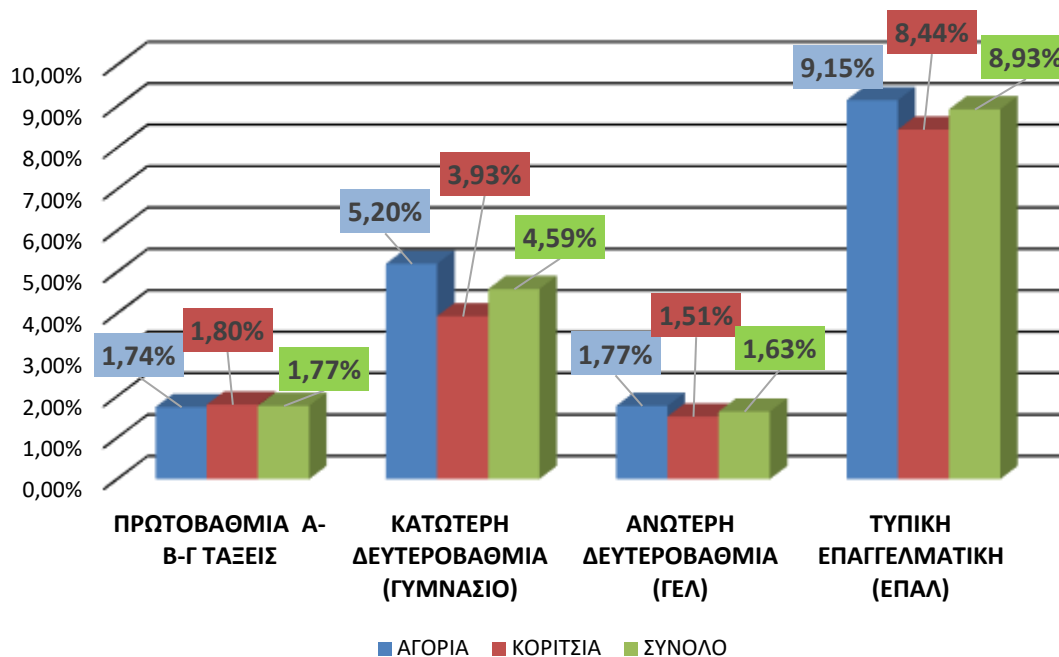
Από τους ανωτέρω πίνακες διαπιστώνεται πως κατά τις δύο περιόδους αναφοράς (2013-2016 και 2014-2017) τα ποσοστά της μαθητικής διαρροής ανά βαθμίδα εκπαίδευσης δεν παρουσιάζουν ιδιαίτερες διαφοροποιήσεις. Μάλιστα με εξαίρεση το Γυμνάσιο στις υπόλοιπες βαθμίδες παρουσιάζεται μείωση των ποσοστών της διαρροής, ή σταθεροποιητικές τάσεις όπως στην περίπτωση των τριών πρώτων τάξεων του Δημοτικού (1,79% με 1,77%), γεγονός ιδιαίτερα ενθαρρυντικό. Το μεγαλύτερο ποσοστό διαρροής εξακολουθεί να υφίσταται στη δευτεροβάθμια επαγγελματική εκπαίδευση, αγγίζοντας για την περίοδο αναφοράς 2014-2017 το ποσοστό του 9% (8,94% για την ακρίβεια), όντας ωστόσο σαφώς μειωμένο σε σχέση με την προηγούμενη περίοδο. Η μείωση μάλιστα είναι της τάξης του 2%, ποσοστό καθόλου αμελητέο. Παράλληλα, ο μεγαλύτερος όγκος μαθητών εξακολουθεί να διαρρέει στο Γυμνάσιο (4.708 μαθητές), με το ποσοστό της διαρροής να αγγίζει το 4,6% όντας πολύ μεγαλύτερο σε σχέση με τις λοιπές βαθμίδες (με εξαίρεση τη δευτεροβάθμια επαγγελματική). Το βασικό συμπέρασμα που εξαγεται από την ανάγνωση των ανωτέρω είναι πως η κατάσταση στη χώρα, αναφορικά με τη Μαθητική Διαρροή, παρουσιάζει διαρκής βελτίωση.

## 2.2. Μαθητική Διαρροή και φύλο ανά βαθμίδα εκπαίδευσης

Η πρώτη μεταβλητή την οποία θα εξετάσουμε είναι αυτή του φύλου. Κατά πόσο δηλαδή το φύλο επηρεάζει τη Μαθητική Διαρροή. Παρακάτω μπορούμε να δούμε τα γραφήματα για την έμφυλη διάσταση, τόσο για την περίοδο 2013-2016 όσο και για την περίοδο 2014-2017, ενώ στον πίνακα βρίσκουμε τα ακριβή νούμερα διαρροής τόσο για τα αγόρια όσο και για τα κορίτσια.



**ΠΟΣΟΣΤΑ % ΜΑΘΗΤΙΚΗΣ ΔΙΑΡΡΟΗΣ  
ΚΑΤΑ ΒΑΘΜΙΔΑ ΕΚΠΑΙΔΕΥΣΗΣ ΚΑΙ ΦΥΛΟ  
(ΠΕΡΙΟΔΟΣ ΑΝΑΦΟΡΑΣ 2014-2017)**



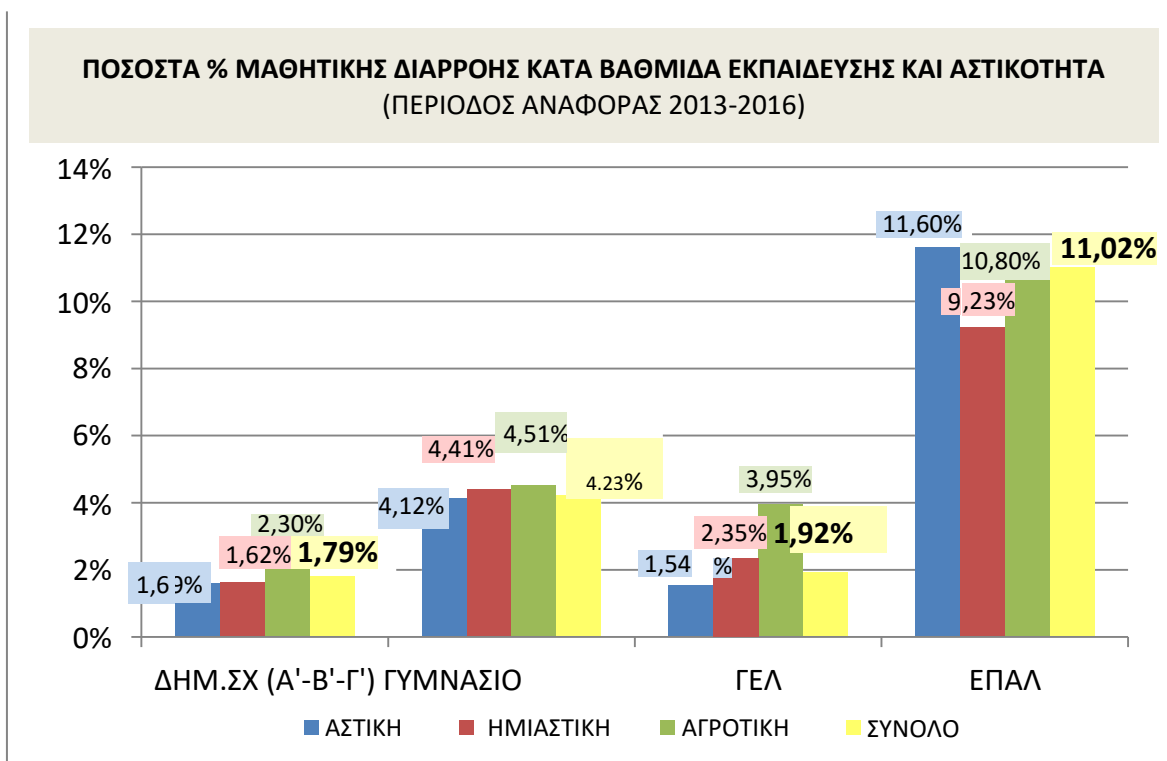
Η ΜΑΘΗΤΙΚΗ ΔΙΑΡΡΟΗ ΚΑΤΑ ΒΑΘΜΙΔΑ ΚΑΙ ΦΥΛΟ (Γενιά μαθητών/τριών 2014-17)								
ΦΥΛΟ	ΠΡΩΤΟΒΑΘΜΙΑ (Α-Β-Γ ΤΑΞΕΙΣ)		ΚΑΤΩΤΕΡΗ ΔΕΥΤΕΡΟΒΑΘΜΙΑ (ΓΥΜΝΑΣΙΟ)		ΑΝΩΤΕΡΗ ΔΕΥΤΕΡΟΒΑΘΜΙΑ (ΓΕΛ)		ΤΥΠΙΚΗ ΕΠΑΓΓΕΛΜΑΤΙΚΗ (ΕΠΑΛ)	
	ΓΡΑΦΤΗΚΑΝ ΚΑΝΟΝΙΚΑ	% ΜΔ	ΓΡΑΦΤΗΚΑΝ ΚΑΝΟΝΙΚΑ	% ΜΔ	ΓΡΑΦΤΗΚΑΝ ΚΑΝΟΝΙΚΑ	% ΜΔ	ΓΡΑΦΤΗΚΑΝ ΚΑΝΟΝΙΚΑ	% ΜΔ
ΑΓΟΡΙΑ	53.819	1,74%	53.317	5,20%	34.891	1,77%	15.380	9,15%
ΚΟΡΙΤΣΙΑ	51.179	1,80%	49.296	3,93%	40.289	1,51%	6.470	8,44%
<b>ΣΥΝΟΛΟ</b>	<b>104.998</b>	<b>1,77%</b>	<b>102.613</b>	<b>4,59%</b>	<b>75.180</b>	<b>1,63%</b>	<b>21.850</b>	<b>8,93%</b>

Όπως μπορεί κανείς να συμπεράνει, το ζήτημα του φύλου δεν φαίνεται να είναι κομβικής σημασίας. Οι διαφοροποιήσεις είναι πολύ μικρές μεταξύ αγοριών και κοριτσιών. Σε κάθε περίπτωση, και με εξαίρεση την πρωτοβάθμια, όπου τα κορίτσια που διαρρέουν είναι ελαφρώς περισσότερα από τα αγόρια, στις υπόλοιπες βαθμίδες τα αγόρια είναι αυτά που εμφανίζουν τα μεγαλύτερα ποσοστά διαρροής, έστω και με πολύ μικρές διαφορές. Η μεγαλύτερη διαφορά εμφανίζεται στην κατώτερη δευτεροβάθμια, όπου το ποσοστό των αγοριών που διαρρέουν είναι περίπου 32% μεγαλύτερο από των κοριτσιών. Παρ' όλα αυτά, το αρχικό συμπέρασμα, πώς η έμφυλη διάσταση δεν είναι καθοριστικής σημασίας για τη Μαθητική Διαρροή, μοιάζει να είναι ορθό.

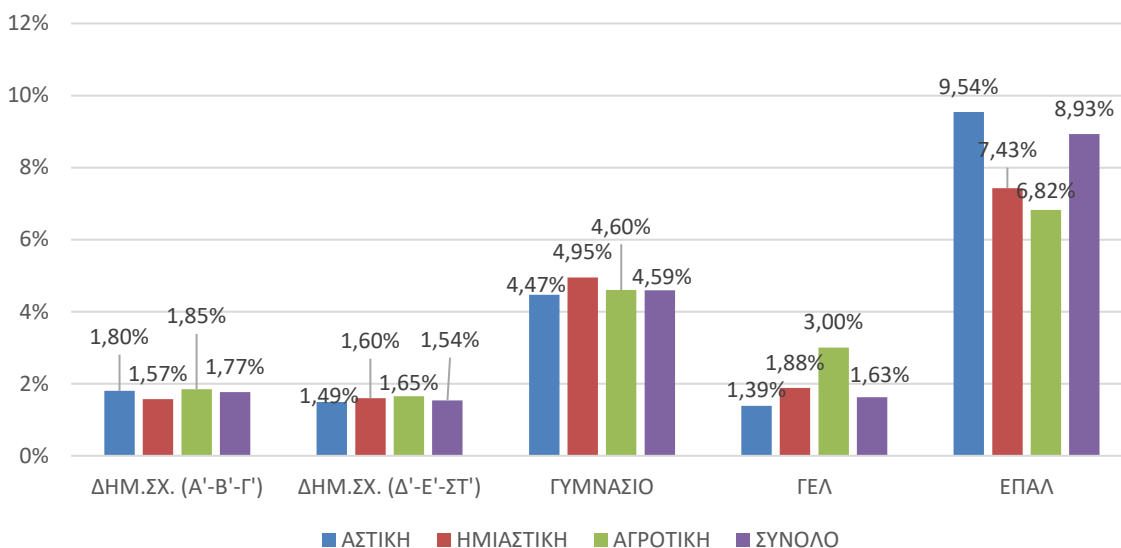


### 2.3. Μαθητική Διαρροή και αστικότητα ανά βαθμίδα εκπαίδευσης

Η επόμενη μεταβλητή της μελέτης μας είναι η αστικότητα. Σύμφωνα με τους παρακάτω πίνακες και διαγράμματα διαπιστώνεται πως η μαθητική διαρροή, τόσο κατά την προηγούμενη όσο και την τρέχουσα περίοδο αναφοράς, δεν επηρεάζεται ιδιαίτερα από την αστικότητα. Οι αστικές περιοχές εμφανίζουν μεν μικρότερα ποσοστά διαρροής σχεδόν σε όλες τις βαθμίδες με εξαίρεση την επαγγελματική εκπαίδευση, όπου εκεί το ποσοστό της διαρροής είναι αρκετά μεγάλο (προσεγγίζει το 10%), ωστόσο, οι διαφορές δεν είναι τέτοιες που να μιλάμε για καθοριστικό παράγοντα. Ακόμα όμως και στην επαγγελματική εκπαίδευση το ποσοστό της διαρροής, όπως φαίνεται από τα γραφήματα έχει μειωθεί σε ικανοποιητικό βαθμό (σχεδόν 2% μειωμένο το ποσοστό). Συνολικά πάντως τα ποσοστά της διαρροής, ανεξαρτήτως αστικότητας, μειώνονται σε όλες τις βαθμίδες της εκπαίδευσης με εξαίρεση τη δευτεροβάθμια, όπου παρατηρείται αύξηση, έστω και μικρή, σε όλες τις περιοχές της χώρας.



**ΠΟΣΟΣΤΑ ΜΑΘΗΤΙΚΗΣ ΔΙΑΡΡΟΗΣ ΚΑΤΑ ΒΑΘΜΙΔΑ ΕΚΠΑΙΔΕΥΣΗΣ ΚΑΙ ΑΣΤΙΚΟΤΗΤΑ (ΠΕΡΙΟΔΟΣ ΑΝΑΦΟΡΑΣ 2014-2017)**



Η ΜΑΘΗΤΙΚΗ ΔΙΑΡΡΟΗ ΚΑΤΑ ΒΑΘΜΙΔΑ ΚΑΙ ΑΣΤΙΚΟΤΗΤΑ (2014 - 2017)										
ΑΣΤΙΚΟΤΗΤΑ	ΠΡΩΤΟΒΑΘΜΙΑ (Α-Β-Γ ΤΑΞΕΙΣ)		ΠΡΩΤΟΒΑΘΜΙΑ (Δ-Ε-ΣΤ ΤΑΞΕΙΣ)		ΚΑΤΩΤΕΡΗ ΔΕΥΤΕΡΟΒΑΘΜΙΑ (ΓΥΜΝΑΣΙΟ)		ΑΝΩΤΕΡΗ ΔΕΥΤΕΡΟΒΑΘΜΙΑ		ΤΥΠΙΚΗ ΕΠΑΓΓΕΛΜΑΤΙΚΗ (ΕΠΑΛ)	
	ΓΡΑΦΤΗΚΑΝ ΚΑΝΟΝΙΚΑ	%ΜΔ	ΓΡΑΦΤΗΚΑΝ ΚΑΝΟΝΙΚΑ	%ΜΔ	ΓΡΑΦΤΗΚΑΝ ΚΑΝΟΝΙΚΑ	%ΜΔ	ΓΡΑΦΤΗΚΑΝ ΚΑΝΟΝΙΚΑ	%ΜΔ	ΓΡΑΦΤΗΚΑΝ ΚΑΝΟΝΙΚΑ	%ΜΔ
ΑΣΤΙΚΗ	66.490	1,80%	61.677	1,49%	67.772	4,47%	52.790	1,39%	15.842	9,54%
ΗΜΙΑΣΤΙΚΗ	19.466	1,57%	18.088	1,60%	21.999	4,95%	16.055	1,88%	5.114	7,43%
ΑΓΡΟΤΙΚΗ	19.042	1,85%	17.567	1,65%	12.842	4,60%	6.33	3,00%	894	6,82%
<b>ΣΥΝΟΛΟ</b>	<b>104.998</b>	<b>1,77%</b>	<b>97.332</b>	<b>1,54%</b>	<b>102.613</b>	<b>4,59%</b>	<b>75.180</b>	<b>1,63%</b>	<b>21.850</b>	<b>8,94%</b>

#### 2.4. Μαθητική Διαρροή και έτος γέννησης ανά βαθμίδα εκπαίδευσης

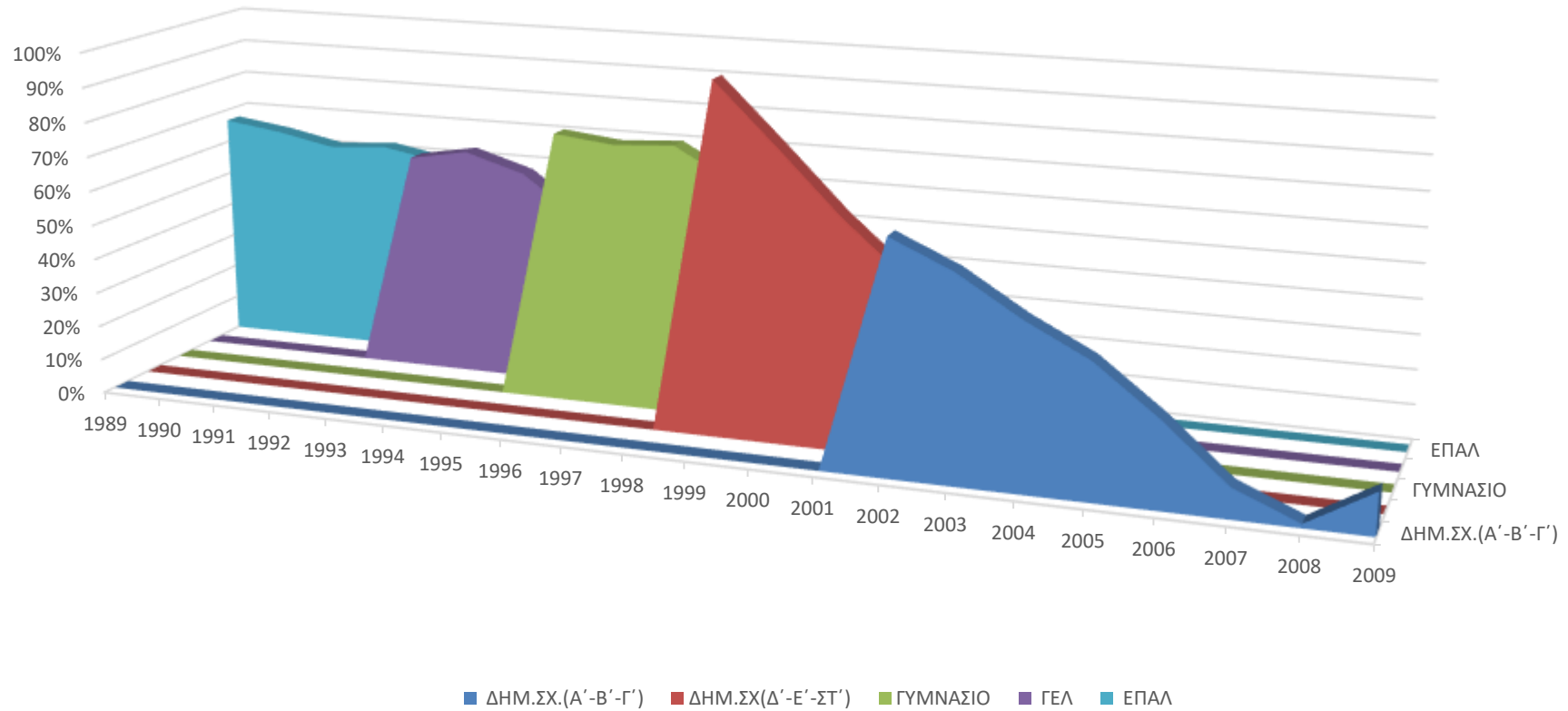
Στους παρακάτω πίνακες αποτυπώνεται η μαθητική διαρροή σε σχέση με το έτος γέννησης. Σε σχέση με την προηγούμενη περίοδο αναφοράς (2013-2016) έχει προστεθεί και το 2009 ως έτος γέννησης. Με κόκκινο εμφανίζεται το έτος γέννησης των μαθητών/τριών που αποτελούν τη βασική ηλικιακή ομάδα της πρώτης τάξης κάθε κοόρτης. Για παράδειγμα, οι μαθητές/τριες που αποτελούν τη βασική ηλικιακή ομάδα της υπό μελέτη Γενιάς Μαθητών/τριών 2014-2015 στην Α' Γυμνασίου, είναι γεννημένοι/ες το 2002, ενώ της Α' Λυκείου είναι αντίστοιχα το 1999.

ΠΡΩΤΟΒΑΘΜΙΑ (ΤΑΞΕΙΣ Α'-Β'-Γ')			ΠΡΩΤΟΒΑΘΜΙΑ (ΤΑΞΕΙΣ Δ'-Ε'-ΣΤ')			ΚΑΤΩΤΕΡΗ ΔΕΥΤΕΡΟΒΑΘΜΙΑ (ΓΥΜΝΑΣΙΟ)			ΑΝΩΤΕΡΗ ΔΕΥΤΕΡΟΒΑΘΜΙΑ (ΓΕΛ)			ΤΥΠΙΚΗ ΕΠΑΓΓΕΛΜΑΤΙΚΗ (ΕΠΑΛ)		
ΕΤΟΣ ΓΕΝΝΗΣΗΣ	Διαρρέοντες	% ΜΔ	ΕΤΟΣ ΓΕΝΝΗΣΗΣ	Διαρρέοντες	% ΜΔ	ΕΤΟΣ ΓΕΝΝΗΣΗΣ	Διαρρέοντες	% ΜΔ	ΕΤΟΣ ΓΕΝΝΗΣΗΣ	Διαρρέοντες	% ΜΔ	ΕΤΟΣ ΓΕΝΝΗΣΗΣ	Διαρρέοντες	% ΜΔ
2009	20	11,90%	2006	8	13,33%	2003	11	26,19%	2000	9	31,03%	2000	1	33,33%
2008	1178	1,18%	2005	740	0,80%	2002	934	1,03%	1999	388	0,55%	1999	301	2,14%
2007	368	8,66%	2004	322	8,55%	2001	831	13,29%	1998	316	9,23%	1998	410	9,66%
2006	145	24,33%	2003	164	25,75%	2000	1021	39,42%	1997	221	26,34%	1997	412	22,85%

2005	72	37,89%	2002	130	50,19%	1999	1041	67,51%	1996	158	49,38%	1996	326	41,11%
2004	38	46,91%	2001	70	65,42%	1998	589	77,30%	1995	80	61,54%	1995	154	47,09%
2003	37	57,81%	2000	39	82,98%	1997	217	76,14%	1994	46	66,67%	1994	140	58,09%
2002	21	65,63%	1999	24	100,00%	1996	96	78,05%	1993	21	63,64%	1993	78	59,09%
												1992	41	62,12%
												1991	28	60,87%
												1990	18	64,29%
												1989	12	66,67%

Από την εξέταση του ανωτέρω πίνακα προκύπτει ότι το ποσοστό της διαρροής αυξάνεται σημαντικά όσο μεγαλώνει η ηλικία των μαθητών/τριών που φοιτούν σε μια συγκεκριμένη τάξη. Μάλιστα, στο Γυμνάσιο οι μαθητές/τριες που απέχουν περισσότερο από τέσσερα χρόνια από τη βασική ηλικιακή ομάδα της τάξης διαρρέουν με ποσοστό που φτάνει το 85%. Γενικά, αξιοσημείωτο εύρημα αποτελεί ότι οι 8 στους 10 μαθητές που διαρρέουν από το Γυμνάσιο και από το ΕΠΑΛ δεν ανήκουν στη βασική ηλικιακή ομάδα. Συνεπώς όσες περισσότερες φορές επαναλαμβάνει ένας μαθητής μια τάξη τόσο αυξάνεται το ενδεχόμενο να διαρρεύσει από την εκπαίδευση. Τα αντίστοιχα ποσοστά για το Δημοτικό και το ΓΕΛ είναι 35% και 50% αντίστοιχα. Οι «μικρότεροι» μαθητές σε μια τάξη, επίσης, διαρρέουν σε ποσοστά μεγαλύτερα από εκείνα που μετριοούνται στη βασική ηλικιακή ομάδα. Στο παρακάτω διάγραμμα απεικονίζεται η αύξηση της διαρροής κατά βαθμίδα εκπαίδευσης με την απόκλιση από τη βασική ηλικιακή ομάδα. Επισημαίνεται ότι, κατά την απομάκρυνση από το «κανονικό» έτος φοίτησης, μειώνεται ο απόλυτος αριθμός των μαθητών/τριών και, για τον λόγο αυτόν, η ποσοτική διάσταση του φαινομένου δεν εμφανίζεται τόσο σημαντική όσο δείχνει η ποιοτική.

**ΠΟΣΟΣΤΑ ΜΑΘΗΤΙΚΗΣ ΔΙΑΡΡΟΗΣ ΚΑΤΑ ΒΑΘΜΙΔΑ ΕΚΠΑΙΔΕΥΣΗΣ ΚΑΙ ΕΤΟΣ ΓΕΝΝΗΣΗΣ (2014 - 2017)**



## 2.5. Μαθητική Διαρροή και ιθαγένεια ανά βαθμίδα εκπαίδευσης

Στον παρακάτω πίνακα επιχειρείται για πρώτη φορά η αποτύπωση της μαθητικής διαρροής για κάθε εκπαιδευτική βαθμίδα με βάση την ιθαγένεια των μαθητών. Σύμφωνα με τα στοιχεία οι μαθητές με ελληνική ιθαγένεια παρουσιάζουν τα μικρότερα ποσοστά διαρροής σε όλες τις εκπαιδευτικές βαθμίδες. Για την ακρίβεια στην πρωτοβάθμια εκπαίδευση μόλις το 1,08% των εγγεγραμμένων διαρρέουν, στο Γυμνάσιο μόλις το 2,06%, στο Λύκειο το 0,76% ενώ στην Επαγγελματική εκπαίδευση το ποσοστό της διαρροής είναι υψηλότερο και αγγίζει το 6,5%. Μάλιστα στην επαγγελματική εκπαίδευση υπάρχουν ιθαγένειες που παρουσιάζουν μικρότερα ποσοστά διαρροής, όπως για παράδειγμα τα άτομα από την Μολδαβία, τα οποία διαρρέουν από την επαγγελματική εκπαίδευση σε ποσοστό μόλις 3,45%. Τονίζεται ωστόσο, πως ναι μεν το ποσοστό αυτό είναι μικρότερο αλλά μιλάμε για ένα πολύ μικρότερο αριθμό εγγεγραμμένων.

Αξιοσημείωτα είναι τα ποσοστά των μαθητών με αλβανική ιθαγένεια, καθώς παρουσιάζουν επίσης πολύ μικρά ποσοστά διαρροής, γεγονός που ενδεχομένως οφείλεται στην ενσωμάτωσή τους στην ελληνική κοινωνία. Βλέπουμε λοιπόν, πως στην πρωτοβάθμια εκπαίδευση μόλις 1,91% των μαθητών με αλβανική ιθαγένεια διαρρέουν, στο Γυμνάσιο 5,38% ενώ στο Λύκειο μόλις 3,79%. Το ποσοστό διαρρεόντων από την επαγγελματική εκπαίδευση είναι και εδώ αυξημένο ξεπερνώντας το 11,5%, ωστόσο, όπως και στην περίπτωση των μαθητών με ελληνική ιθαγένεια, ο αριθμός των εγγεγραμμένων είναι και εδώ αρκετά μεγάλος. Αξιοσημείωτα είναι, επίσης, τα χαμηλά ποσοστά διαρροής των μαθητών με Φιλιπινέζικη ιθαγένεια. Το ποσοστό διαρροής στην πρωτοβάθμια εκπαίδευση είναι μόλις 1,85%, 3,17% στο Γυμνάσιο, 0% στο Λύκειο και 3,44% στα ΕΠΑΛ.

Σε όλες τις υπόλοιπες ιθαγένειες παρατηρώντας τον κάτωθι πίνακα μπορούμε να διαπιστώσουμε πως τα ποσοστά διαρροής είναι πολύ υψηλά. Σε ορισμένες περιπτώσεις μάλιστα τα ποσοστά διαρροής είναι τεράστια, όπως για παράδειγμα στην περίπτωση των μαθητών αφγανικής ιθαγένειας, όπου στην πρωτοβάθμια εκπαίδευση το ποσοστό διαρροής ξεπερνά το 80%. Επίσης, συνολικά πολύ μεγάλα νούμερα διαρροής σε όλες τις βαθμίδες εκπαίδευσης παρουσιάζουν οι μαθητές με βουλγαρική ιθαγένεια. Οι εν λόγω μαθητές διαρρέουν από την πρωτοβάθμια σε ποσοστό 16%, από το Γυμνάσιο σε ποσοστό 20,16%, από το Λύκειο σε ποσοστό 7,21% και από την επαγγελματική σε ποσοστό 17,68%, ενώ αντίστοιχα υψηλά νούμερα διαρροής παρατηρούνται και στα άτομα με Ρουμανική ιθαγένεια. Συγκεκριμένα, 10% διαρροή από την πρωτοβάθμια, 7,41% από το Γυμνάσιο, 4,17% από το Λύκειο και 11.65% από τα ΕΠΑΛ.

Η ΜΑΘΗΤΙΚΗ ΔΙΑΡΡΟΗ ΚΑΤΑ ΒΑΘΜΙΔΑ ΚΑΙ ΙΘΑΓΕΝΕΙΑ (Γενιά μαθητών/τριών 2014-17)											
ΠΡΩΤΟΒΑΘΜΙΑ (Α-Β-Γ ΤΑΞΕΙΣ)			ΚΑΤΩΤΕΡΗ ΔΕΥΤΕΡΟΒΑΘΜΙΑ (ΓΥΜΝΑΣΙΟ)			ΑΝΩΤΕΡΗ ΔΕΥΤΕΡΟΒΑΘΜΙΑ (ΓΕΛ)			ΤΥΠΙΚΗ ΕΠΑΓΓΕΛΜΑΤΙΚΗ (ΕΠΑΛ)		
ΙΘΑΓΕΝΕΙΑ	ΓΡΑΦΤΗΚ ΑΝ ΚΑΝΟΝΙΚΑ	% ΜΔ ΕΠΙ ΤΩΝ ΜΑΘΗΤΩΝ ΤΗΣ ΚΑΘΕ ΙΘΑΓΕΝΕΙΑΣ	ΙΘΑΓΕΝΕΙΑ	ΓΡΑΦΤΗΚ ΑΝ ΚΑΝΟΝΙΚΑ	% ΜΔ ΕΠΙ ΤΩΝ ΜΑΘΗΤΩΝ ΤΗΣ ΚΑΘΕ ΙΘΑΓΕΝΕΙΑ Σ	ΙΘΑΓΕΝΕΙΑ	ΓΡΑΦΤΗΚ ΑΝ ΚΑΝΟΝΙΚ Α	% ΜΔ ΕΠΙ ΤΩΝ ΜΑΘΗΤΩΝ ΤΗΣ ΚΑΘΕ ΙΘΑΓΕΝΕΙΑΣ	ΙΘΑΓΕΝΕΙΑ	ΓΡΑΦΤΗΚΑΝ ΚΑΝΟΝΙΚΑ	% ΜΔ ΕΠΙ ΤΩΝ ΜΑΘΗΤΩΝ ΤΗΣ ΚΑΘΕ ΙΘΑΓΕΝΕΙΑΣ
ΙΘΑΓΕΝΕΙΑ ΕΛΛΗΝΙΚΗ	85369	1,08%	ΙΘΑΓΕΝΕΙΑ ΕΛΛΗΝΙΚΗ	86780	2,06%	ΙΘΑΓΕΝΕΙΑ ΕΛΛΗΝΙΚΗ	66403	0,76%	ΙΘΑΓΕΝΕΙΑ ΕΛΛΗΝΙΚΗ	17707	6,43%
ΛΟΙΠΕΣ ΧΩΡΕΣ ΕΝΤΟΣ Ε.Ε.	150	8,6%	ΛΟΙΠΕΣ ΧΩΡΕΣ ΕΝΤΟΣ Ε.Ε.	184	9,24%	ΛΟΙΠΕΣ ΧΩΡΕΣ ΕΝΤΟΣ Ε.Ε.	106	1,89%	ΛΟΙΠΕΣ ΧΩΡΕΣ ΕΝΤΟΣ Ε.Ε.	92	16,30%
ΙΘΑΓΕΝΕΙΑ ΑΛΒΑΝΙΚΗ	7606	1,95%	ΙΘΑΓΕΝΕΙΑ ΑΛΒΑΝΙΚΗ	7375	5,38%	ΙΘΑΓΕΝΕΙΑ ΑΛΒΑΝΙΚΗ	3355	3,79%	ΙΘΑΓΕΝΕΙΑ ΑΛΒΑΝΙΚΗ	2396	11,56%
ΙΘΑΓΕΝΕΙΑ ΒΟΥΛΓΑΡΙΚΗ	406	16,01%	ΙΘΑΓΕΝΕΙΑ ΒΟΥΛΓΑΡΙΚΗ	491	20,16%	ΙΘΑΓΕΝΕΙΑ ΒΟΥΛΓΑΡΙΚ Η	111	7,21%	ΙΘΑΓΕΝΕΙΑ ΒΟΥΛΓΑΡΙΚΗ	164	17,68%
ΙΘΑΓΕΝΕΙΑ ΡΟΥΜΑΝΙΚΗ	410	10,00%	ΙΘΑΓΕΝΕΙΑ ΡΟΥΜΑΝΙΚΗ	405	7,41%	ΙΘΑΓΕΝΕΙΑ ΡΟΥΜΑΝΙΚ Η	144	4,17%	ΙΘΑΓΕΝΕΙΑ ΡΟΥΜΑΝΙΚΗ	103	11,65%
ΙΘΑΓΕΝΕΙΑ ΜΟΛΔΑΒΙΚΗ	74	4,05%	ΙΘΑΓΕΝΕΙΑ ΜΟΛΔΑΒΙΚΗ	75	5,33%	ΙΘΑΓΕΝΕΙΑ ΜΟΛΔΑΒΙΚ Η	47	2,13%	ΙΘΑΓΕΝΕΙΑ ΜΟΛΔΑΒΙΚΗ	29	3,45%

ΙΘΑΓΕΝΕΙΑ ΑΦΓΑΝΙΚΗ	36	80,56%	ΙΘΑΓΕΝΕΙΑ ΑΦΓΑΝΙΚΗ	50	82%	ΙΘΑΓΕΝΕΙΑ ΑΦΓΑΝΙΚΗ	4	75%	ΙΘΑΓΕΝΕΙΑ ΑΦΓΑΝΙΚΗ	1	100%
ΙΘΑΓΕΝΕΙΑ ΣΥΡΙΑΚΗ	73	31,5%	ΙΘΑΓΕΝΕΙΑ ΣΥΡΙΑΚΗ	89	43,82%	ΙΘΑΓΕΝΕΙΑ ΣΥΡΙΑΚΗ	8	12,5%	ΙΘΑΓΕΝΕΙΑ ΣΥΡΙΑΚΗ	7	28,5%
ΙΘΑΓΕΝΕΙΑ ΙΝΔΙΚΗ	124	8,87%	ΙΘΑΓΕΝΕΙΑ ΙΝΔΙΚΗ	99	9,09%	ΙΘΑΓΕΝΕΙΑ ΙΝΔΙΚΗ	24	12,5%	ΙΘΑΓΕΝΕΙΑ ΙΝΔΙΚΗ	15	6,66%
ΙΘΑΓΕΝΕΙΑ ΠΑΚΙΣΤΑΝΙΚΗ	59	15,25%	ΙΘΑΓΕΝΕΙΑ ΠΑΚΙΣΤΑΝΙΚΗ	63	20,63%	ΙΘΑΓΕΝΕΙΑ ΠΑΚΙΣΤΑΝΙΚΗ	16	0,00%	ΙΘΑΓΕΝΕΙΑ ΠΑΚΙΣΤΑΝΙΚΗ	9	11,1%
ΙΘΑΓΕΝΕΙΑ ΑΙΓΥΠΤΙΑΚΗ	94	6,38%	ΙΘΑΓΕΝΕΙΑ ΑΙΓΥΠΤΙΑΚΗ	81	9,87%	ΙΘΑΓΕΝΕΙΑ ΑΙΓΥΠΤΙΑΚΗ	31	9,67%	ΙΘΑΓΕΝΕΙΑ ΑΙΓΥΠΤΙΑΚΗ	9	11,1%
ΙΘΑΓΕΝΕΙΑ ΦΙΛΛΙΠΕΝΕΖΙΚΗ	54	1,85%	ΙΘΑΓΕΝΕΙΑ ΦΙΛΛΙΠΕΝΕΖΙΚΗ	63	3,17%	ΙΘΑΓΕΝΕΙΑ ΦΙΛΛΙΠΕΝΕΖΙΚΗ	43	0,00%	ΙΘΑΓΕΝΕΙΑ ΦΙΛΛΙΠΕΝΕΖΙΚΗ	29	3,44%
ΙΘΑΓΕΝΕΙΑ ΑΓΝΩΣΤΗ	10036	5,39%	ΙΘΑΓΕΝΕΙΑ ΑΓΝΩΣΤΗ	6296	34,82%	ΙΘΑΓΕΝΕΙΑ ΑΓΝΩΣΤΗ	4555	12,29%	ΙΘΑΓΕΝΕΙΑ ΑΓΝΩΣΤΗ	1106	40,60%
ΛΟΙΠΕΣ ΙΘΑΓΕΝΕΙΕΣ	847	7,2%	ΛΟΙΠΕΣ ΙΘΑΓΕΝΕΙΕΣ	729	16,60%	ΛΟΙΠΕΣ ΙΘΑΓΕΝΕΙΕΣ	296	5,07%	ΛΟΙΠΕΣ ΙΘΑΓΕΝΕΙΕΣ	139	15,83%



## 2.6. Περιφερειακή διάσταση της μαθητικής διαρροής ανά βαθμίδα εκπαίδευσης

Η επόμενη μεταβλητή αφορά στην περιφερειακή διάσταση της Διαρροής. Στον παρακάτω πίνακα περιλαμβάνεται η Μαθητική Διαρροή ανά περιφέρεια σε ποσοστά και σε απόλυτα μεγέθη για την περίοδο 2013-2016.

ΒΑΘΜΙΔΑ ΕΚΠΑΙΔΕΥΣΗΣ	ΠΡΩΤΟΒΑΘΜΙΑ (Τάξεις Α-Β-Γ)		ΚΑΤΩΤΕΡΗ ΔΕΥΤΕΡΟΒΑΘΜΙΑ (ΓΥΜΝΑΣΙΟ)		ΑΝΩΤΕΡΗ ΔΕΥΤΕΡΟΒΑΘΜΙΑ (ΓΕΛ)		ΤΥΠΙΚΗ ΕΠΑΓΓΕΛΜΑΤΙΚΗ (ΕΠΑΛ)	
	% ΜΔ	Διαρρέοντες	% ΜΔ	Διαρρέοντες	% ΜΔ	Διαρρέοντες	% ΜΔ	Διαρρέοντες
Ανατολική Μακεδονία και Θράκη	2,96	174	8,73	551	2,11	91	13,36	201
Αττική	1,89	615	4,15	1.346	1,83	469	12,43	643
Βόρειο Αιγαίο	1,37	26	3,21	60	1,04	14	7,81	41
Δυτική Ελλάδα	2,88	192	4,71	320	1,9	101	10	139
Δυτική Μακεδονία	0,55	14	1,42	39	1,22	29	6,8	44
Ήπειρος	1,88	54	2,13	63	1,42	35	11,25	61
Θεσσαλία	1	68	4,66	320	1,73	94	9,65	128
Ιόνια Νησιά	1,29	27	3,33	72	2,46	42	10,76	44
Κεντρική Μακεδονία	1,09	195	3,75	694	1,78	247	9,93	383
Κρήτη	1,78	127	4,15	306	2,68	137	11,86	177
Νότιο Αιγαίο	1,4	49	2,46	86	2,61	63	8,62	84
Πελοπόννησος	2,48	132	5	285	2,07	88	9,6	102
Στερεά Ελλάδα	2,37	115	3,77	196	2,21	89	14,96	134
<b>ΣΥΝΟΛΟ ΧΩΡΑΣ</b>	<b>1,79</b>	<b>1.788</b>	<b>4,23</b>	<b>4.338</b>	<b>1,92</b>	<b>1.499</b>	<b>11,02</b>	<b>2.181</b>

Στον παρακάτω πίνακα βλέπουμε πώς διαμορφώνεται η κατάσταση για την περίοδο 2014-2017.

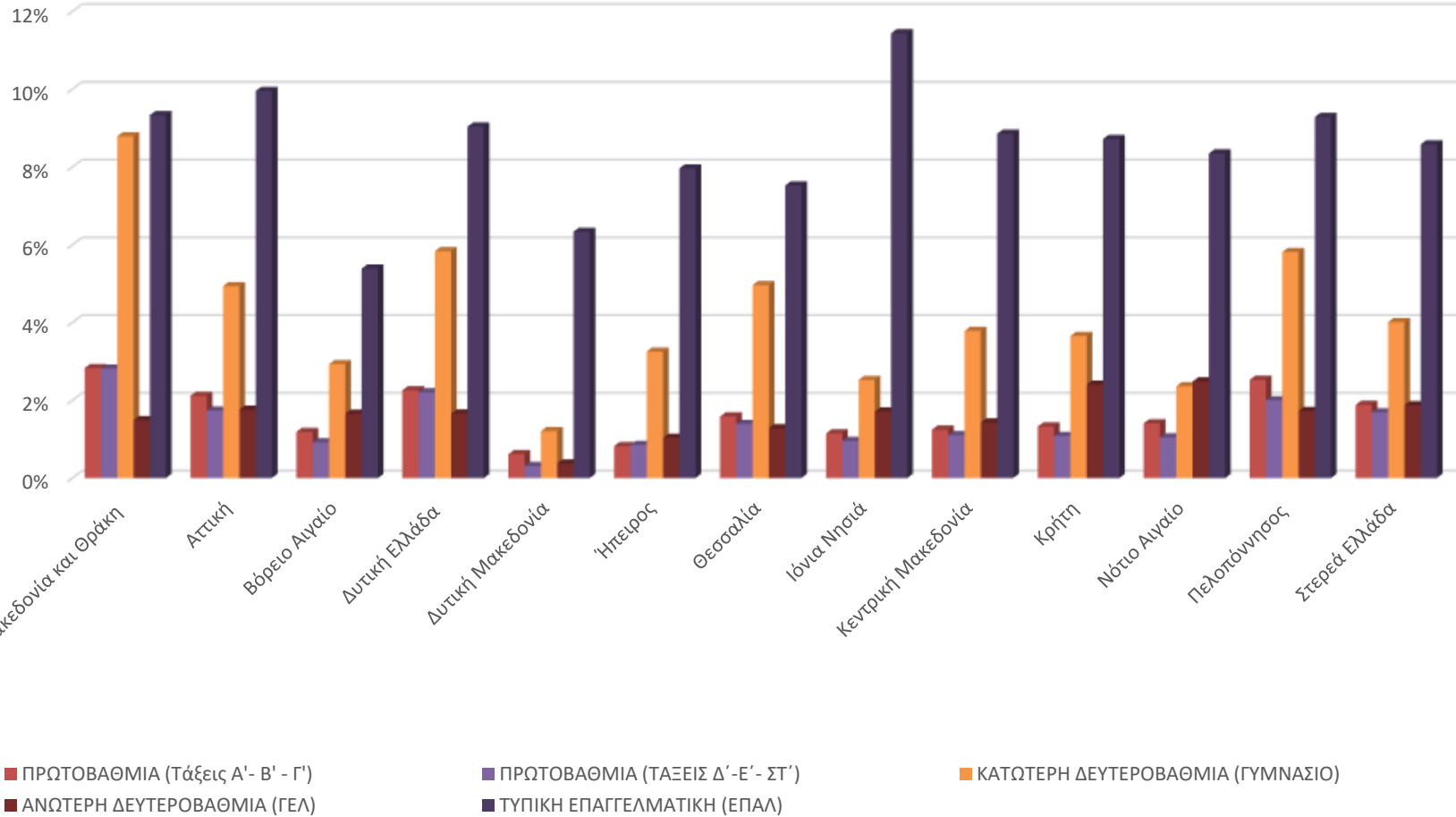
**Η ΜΑΘΗΤΙΚΗ ΔΙΑΡΡΟΗ ΚΑΤΑ ΒΑΘΜΙΔΑ ΚΑΙ ΠΕΡΙΦΕΡΕΙΑ (Γενιά μαθητών/τριών 2014-17)**

ΒΑΘΜΙΔΑ ΕΚΠΑΙΔΕΥΣΗΣ	ΠΡΩΤΟΒΑΘΜΙΑ (Τάξεις Α' - Β' - Γ')		ΠΡΩΤΟΒΑΘΜΙΑ (ΤΑΞΕΙΣ Δ' - Ε' - ΣΤ')		ΚΑΤΩΤΕΡΗ ΔΕΥΤΕΡΟΒΑΘΜΙΑ (ΓΥΜΝΑΣΙΟ)		ΑΝΩΤΕΡΗ ΔΕΥΤΕΡΟΒΑΘΜΙΑ (ΓΕΛ)		ΤΥΠΙΚΗ ΕΠΑΓΓΕΛΜΑΤΙΚΗ (ΕΠΑΛ)	
	% ΜΔ	Διαρρέοντες	% ΜΔ	Διαρρέοντες	% ΜΔ	Διαρρέοντες	% ΜΔ	Διαρρέοντες	% ΜΔ	Διαρρέοντες
Ανατολική Μακεδονία και Θράκη	2,73%	166	2,81%	162	8,79%	553	1,48%	60	9,33%	137
Αττική	2,09%	717	1,73%	541	4,91%	1626	1,76%	440	9,95%	573
Βόρειο Αιγαίο	1,18%	23	0,92%	16	2,93%	55	1,65%	21	5,39%	30
Δυτική Ελλάδα	2,22%	157	2,20%	145	5,67%	391	1,66%	78	9,04%	140
Δυτική Μακεδονία	0,61%	16	0,31%	8	1,20%	33	0,37%	8	6,33%	49
Ήπειρος	0,79%	24	0,85%	24	3,25%	93	1,03%	25	7,96%	39
Θεσσαλία	1,58%	117	1,39%	96	4,96%	355	1,28%	66	7,53%	111
Ιόνια Νησιά	1,15%	26	0,95%	20	2,52%	53	1,71%	28	11,44%	62
Κεντρική Μακεδονία	1,24%	232	1,10%	192	3,78%	697	1,33%	181	8,86%	372
Κρήτη	1,29%	97	1,08%	72	3,52%	251	2,40%	122	8,72%	155
Νότιο Αιγαίο	1,32%	48	1,04%	36	2,36%	82	2,44%	57	8,35%	93
Πελοπόννησος	2,49%	136	2,00%	105	5,81%	316	1,72%	68	9,29%	103
Στερεά Ελλάδα	1,88%	96	1,69%	80	4,01%	203	1,87%	71	8,58%	89
<b>ΣΥΝΟΛΟ ΧΩΡΑΣ</b>	<b>1,79%</b>	<b>1879</b>	<b>1,54%</b>	<b>1497</b>	<b>4,62%</b>	<b>4740</b>	<b>1,65%</b>	<b>1239</b>	<b>8,94%</b>	<b>1953</b>

Όπως διαπιστώνουμε, η περιφέρεια της Ανατολικής Μακεδονίας και Θράκης εξακολουθεί να παρουσιάζει τα μεγαλύτερα ποσοστά διαρροής, όπως και στην προηγούμενη περίοδο αναφοράς. Στην συγκεκριμένη περιφέρεια παρατηρούνται τα υψηλότερα ποσοστά διαρροής τόσο στην πρωτοβάθμια όσο και στη δευτεροβάθμια εκπαίδευση, καθώς και ένα από τα μεγαλύτερα ποσοστά στην επαγγελματική εκπαίδευση. Στο ΓΕΛ η εικόνα διαφοροποιείται καθώς στην εν λόγω βαθμίδα τα μεγαλύτερα ποσοστά διαρροής εμφανίζονται στην περιφέρεια του Νότιου Αιγαίου και της Κρήτης, με το ποσοστό της διαρροής στις δύο αυτές περιφέρειες να αγγίζει ή ξεπερνά το 2,40%. Στον αντίποδα, αναφορικά με τη βαθμίδα των ΓΕΛ βρίσκεται η περιφέρεια της Δυτικής Μακεδονίας, στην οποία το ποσοστό διαρροής είναι μόλις 0,37%. Αυτό δεν φαίνεται να είναι τυχαίο καθώς η περιφέρεια της Δυτικής Μακεδονίας παρουσιάζει συγκριτικά τα μικρότερα ποσοστά διαρροής σε όλες τις βαθμίδες γεγονός που συνέβαινε και κατά την προηγούμενη περίοδο αναφοράς.

Αναφορικά με τους απόλυτους αριθμούς των διαρρεόντων επισημαίνεται πως η περιφέρεια της Αττικής είναι αυτή που διατηρεί την πρωτοκαθεδρία, όπως είναι λογικό λόγω του μεγέθους της. Ακολουθεί, όπως και στην προηγούμενη περίοδο αναφοράς η περιφέρεια της Κεντρικής Μακεδονίας, ενώ πολύ μεγάλος είναι και ο αριθμός των διαρρεόντων τόσο στην περιφέρεια της Ανατολικής Μακεδονίας και Θράκης όσο και της Κρήτης και της Θεσσαλίας. Στο σύνολο φυσικά της επικράτειας ο απόλυτος αριθμός των διαρρεόντων είναι ελαφρώς μειωμένος σε σχέση με την προηγούμενη περίοδο κάτι που επιβεβαιώνεται φυσικά και από τα συνολικά μειωμένα ποσοστά διαρροής (έστω και οριακά) αυτής της περιόδου. Στο διάγραμμα που ακολουθεί μπορούμε να δούμε τη συνοπτική αποτύπωση των παραπάνω. Με τον τρόπο αυτό γίνεται ακόμα πιο ξεκάθαρη η διαφορά της Μαθητικής Διαρροής στην βαθμίδα της Επαγγελματικής Εκπαίδευσης σε σχέση με τις υπόλοιπες εκπαιδευτικές βαθμίδες σε όλη την επικράτεια. Μόνη εμφανής εξαίρεση η περιφέρεια της Ανατολικής Μακεδονίας και Θράκης, όπου όπως είδαμε και παραπάνω τα ποσοστά διαρροής από το Γυμνάσιο και τα ΕΠΑΛ είναι παρεμφερές και πολύ υψηλό.

**ΠΕΡΙΦΕΡΕΙΑΚΗ ΔΙΑΣΤΑΣΗ ΤΗΣ ΜΑΘΗΤΙΚΗΣ ΔΙΑΡΡΟΗΣ ΑΝΑ ΒΑΘΜΙΔΑ ΕΚΠΑΙΔΕΥΣΗΣ (2014 - 2017)**



### 2.6.1. Περιφερειακή διάσταση μαθητικής διαρροής και φύλο

Έχοντας εξετάσει τι συμβαίνει συνολικά ανά περιφέρεια, θα εξετάσουμε τώρα την έμφυλη διάσταση ανά περιφέρεια. Στον παρακάτω πίνακα αναγράφονται τα ποσοστά διαρροής αγοριών και κοριτσιών σε κάθε διοικητική περιφέρεια για τις κοόρτες της περιόδου (2013-2016).

Διοικητικές Περιφέρειες	Δημοτικό Α-Β-Γ		Γυμνάσιο		ΓΕΛ		ΕΠΑΛ	
	ΑΓΟΡΙΑ %	ΚΟΡΙΤΣΙΑ %	ΑΓΟΡΙΑ %	ΚΟΡΙΤΣΙΑ %	ΑΓΟΡΙΑ %	ΚΟΡΙΤΣΙΑ %	ΑΓΟΡΙΑ %	ΚΟΡΙΤΣΙΑ %
ΑΝ. ΜΑΚΕΔΟΝΙΑ ΚΑΙ ΘΡΑΚΗ	2,8	3,12	9,06	8,36	2,1	2,13	14,81	10,44
ΚΕΝΤΡΙΚΗ ΜΑΚΕΔΟΝΙΑ	1,06	1,12	4,17	3,28	1,86	1,71	10,79	8,01
ΔΥΤΙΚΗ ΜΑΚΕΔΟΝΙΑ	0,45	0,66	1,17	1,7	1,45	1,02	6,41	7,82
ΘΕΣΣΑΛΙΑ	1,03	0,96	5,24	4,03	2,22	1,32	10,31	13,64
ΗΠΕΙΡΟΣ	1,77	2,01	2,11	2,15	1,61	1,24	10,1	8,45
ΙΟΝΙΟΙ ΝΗΣΟΙ	1,32	1,27	3,61	3,03	2,21	2,7	9,3	14,81
ΔΥΤΙΚΗ ΕΛΛΑΔΑ	2,93	2,83	5,33	3,98	2,25	1,58	10,44	8,98
ΣΤΕΡΕΑ ΕΛΛΑΔΑ	2,49	2,23	4,45	3,02	2,82	1,68	15,51	13,36
ΠΕΛΟΠΟΝΝΗΣΟΣ	2	2,99	5,65	4,26	2,26	1,9	9,67	9,45
ΑΤΤΙΚΗ	2,06	1,71	4,89	3,33	1,87	1,8	12,71	11,79
ΒΟΡΕΙΟ ΑΙΓΑΙΟ	1,74	0,97	3,98	2,4	0,83	1,21	7,93	7,56
ΝΟΤΙΟ ΑΙΓΑΙΟ	1,2	1,6	3,02	1,85	3,35	1,98	9,21	7,37
ΚΡΗΤΗ	1,75	1,81	5,1	3,05	2,97	2,43	12,34	10,67
<b>ΣΥΝΟΛΟ ΧΩΡΑΣ</b>	<b>1,81</b>	<b>1,76</b>	<b>4,82</b>	<b>3,58</b>	<b>2,08</b>	<b>1,77</b>	<b>11,45</b>	<b>9,99</b>

Στον παρακάτω πίνακα αναγράφονται τα ποσοστά διαρροής αγοριών και κοριτσιών σε κάθε διοικητική περιφέρεια για τις κοόρτες της περιόδου 2014-2017.

ΜΑΘΗΤΙΚΗ ΔΙΑΡΡΟΗ ΚΑΤΑ ΒΑΘΜΙΔΑ, ΠΕΡΙΦΕΡΕΙΑ ΚΑΙ ΦΥΛΟ (Γενιά μαθητών/τριών 2014-17)										
Διοικητικές Περιφέρειες	Δημοτικό Α'-Β'-Γ'		Δημοτικό Δ'-Ε'-Στ'		Γυμνάσιο		ΓΕΛ		ΕΠΑΛ	
	ΑΓΟΡΙΑ %	ΚΟΡΙΤΣΙΑ %	ΑΓΟΡΙΑ %	ΚΟΡΙΤΣΙΑ %	ΑΓΟΡΙΑ %	ΚΟΡΙΤΣΙΑ %	ΑΓΟΡΙΑ %	ΚΟΡΙΤΣΙΑ %	ΑΓΟΡΙΑ %	ΚΟΡΙΤΣΙΑ %
ΑΝ. ΜΑΚΕΔΟΝΙΑ ΚΑΙ ΘΡΑΚΗ	2,30	3,19	2,74	2,89	8,92	8,64	1,37	1,57	9,78	8,33
ΚΕΝΤΡΙΚΗ ΜΑΚΕΔΟΝΙΑ	1,24	1,24	1,02	1,19	4,23	3,29	1,62	1,09	9,13	8,21
ΔΥΤΙΚΗ ΜΑΚΕΔΟΝΙΑ	0,59	0,63	0,38	0,24	1,53	0,84	0,10	0,59	6,57	5,75
ΘΕΣΣΑΛΙΑ	1,46	1,71	1,31	1,47	5,90	3,98	1,30	1,26	7,17	8,43
ΗΠΕΙΡΟΣ	1,11	0,43	1,02	0,66	3,94	2,54	1,14	0,94	8,20	7,26
ΙΟΝΙΟΙ ΝΗΣΟΙ	0,94	1,36	1,01	0,88	2,74	2,27	1,74	1,68	11,63	10,87
ΔΥΤΙΚΗ ΕΛΛΑΔΑ	2,37	2,05	2,05	2,37	6,18	5,13	1,75	1,58	9,80	7,22
ΣΤΕΡΕΑ ΕΛΛΑΔΑ	2,00	1,79	1,59	1,79	4,35	3,65	2,40	1,40	7,95	10,28
ΠΕΛΟΠΟΝΝΗΣΟΣ	2,39	2,60	1,55	2,48	6,43	5,14	1,58	1,85	9,44	8,88
ΑΤΤΙΚΗ	2,11	2,08	1,67	1,80	5,66	4,09	1,87	1,66	10,45	8,76
ΒΟΡΕΙΟ ΑΙΓΑΙΟ	1,43	0,93	0,69	1,15	3,33	2,53	1,96	1,41	5,97	4,39
ΝΟΤΙΟ ΑΙΓΑΙΟ	1,04	1,61	1,28	0,79	2,64	2,08	2,58	2,33	7,45	10,32
ΚΡΗΤΗ	1,15	1,43	1,05	1,12	4,63	2,27	2,77	2,10	8,61	8,96
<b>ΣΥΝΟΛΟ ΧΩΡΑΣ</b>	<b>1,74</b>	<b>1,80%</b>	<b>1,46</b>	<b>1,62</b>	<b>5,20</b>	<b>3,93</b>	<b>1,77</b>	<b>1,51</b>	<b>9,15</b>	<b>8,44</b>

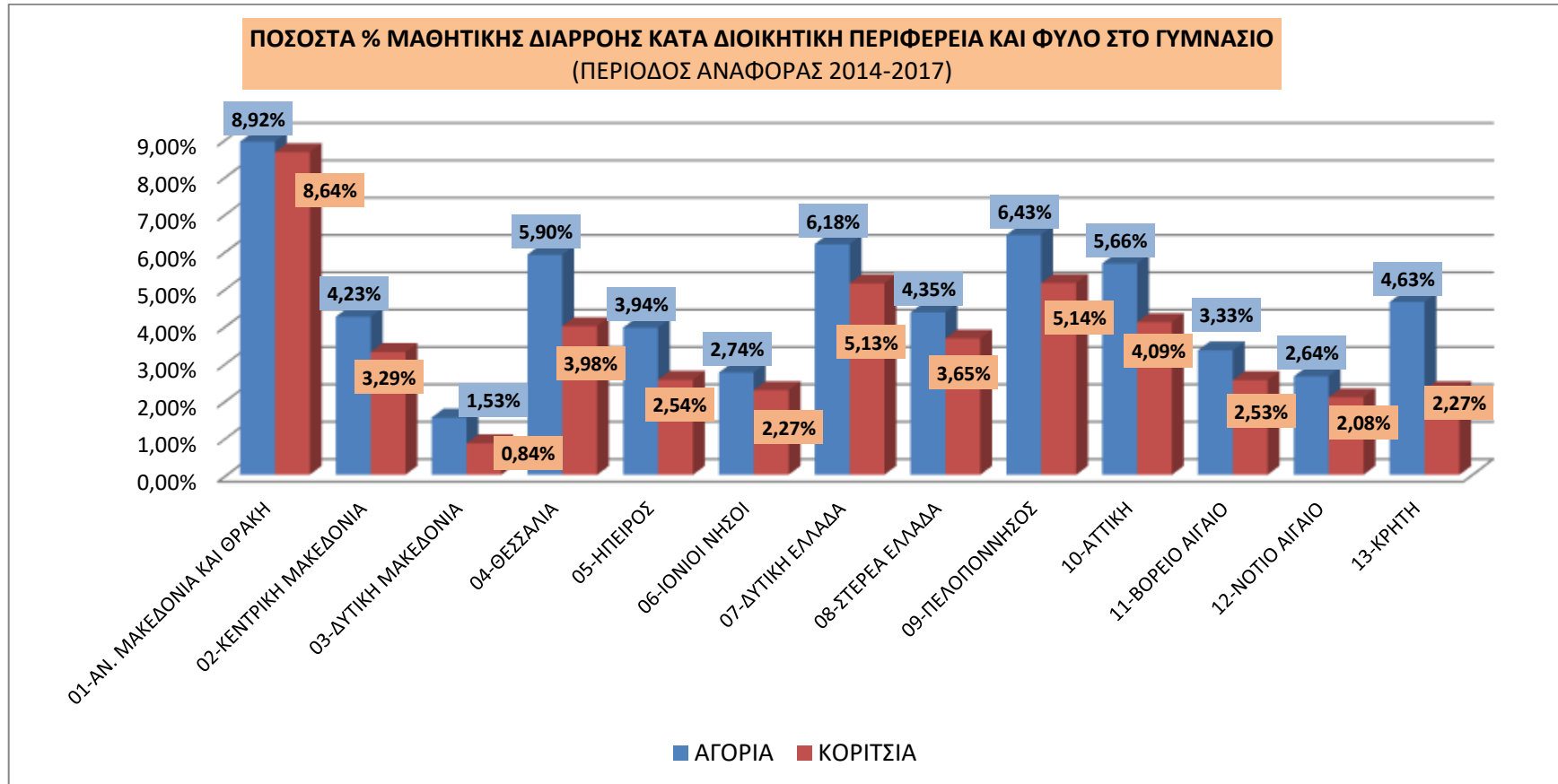
Από την εξέταση των παραπάνω πινάκων προκύπτουν ορισμένα ενδιαφέροντα ευρήματα. Αρχικά, το πρώτο ενδιαφέρον στατιστικό που παρατηρεί κανείς είναι πώς στην πρωτοβάθμια εκπαίδευση η διαρροή των κοριτσιών είναι μεγαλύτερη από των αγοριών, έστω και με πολύ μικρή διαφορά (1,80% έναντι 1,74%) για τις τρεις πρώτες τάξεις του Δημοτικού και 1,62% έναντι 1,46% για τις τρεις τελευταίες τάξεις. Η διαφορά αυτή ήταν πάντως πολύ μικρή και οριακή και κατά την προηγούμενη περίοδο αναφοράς, ωστόσο εκεί το ποσοστό διαρροής των αγοριών, στις τρεις πρώτες τάξεις του Δημοτικού, ήταν ελαφρώς μεγαλύτερο από των κοριτσιών (1,81% έναντι 1,76%). Η διαφορά εξακολουθεί να είναι πολύ μικρή και φυσικά τα ποσοστά διαρροής τόσο των αγοριών όσο και των κοριτσιών παραμένουν πολύ μικρά. Επιπλέον, παρατηρούμε πως τα κορίτσια στην πρωτοβάθμια διαρρέουν σε μεγαλύτερο βαθμό συνολικά στις 7 από τις 13 περιφέρειες της χώρας, στατιστικό που δεν έχει αλλάξει από την προηγούμενη περίοδο. Η μεγαλύτερη διαφορά εμφανίζεται στην Ανατολική Μακεδονία και Θράκη, καθώς και στο Νότιο Αιγαίο. Το ενδιαφέρον εδώ είναι πως στην περιφέρεια της Αν. Μακεδονίας και Θράκης το ποσοστό διαρροής των αγοριών σε σχέση με την προηγούμενη περίοδο έχει μειωθεί, ενώ το αντίστοιχο ποσοστό των κοριτσιών έχει αυξηθεί.

Αναφορικά με το Γυμνάσιο παρατηρούμε αρχικά αύξηση στα ποσοστά της διαρροής σε σχέση με την προηγούμενη περίοδο τόσο στο ποσοστό των αγοριών όσο και των κοριτσιών. Η αύξηση και στις δύο περιπτώσεις αγγίζει το 0,4%. Σε όλες τις περιφέρειες της χώρας τα αγόρια διαρρέουν από το Γυμνάσιο σε μεγαλύτερα ποσοστά από τα κορίτσια κάτι που με εξαίρεση την περιφέρεια της Δυτικής Μακεδονίας, συνέβαινε και στην προηγούμενη περίοδο. Μάλιστα, η μείωση της διαρροής των κοριτσιών στην εν λόγω περιφέρεια είναι αξιοσημείωτη, καθώς από το 1,7% μειώθηκε στο 0,84%, ενώ αντίθετα το ποσοστό διαρροής των αγοριών αυξήθηκε από το 1,17% στο 1,53%. Η περιφέρεια της Αν. Μακεδονίας και Θράκης έχει τα μεγαλύτερα ποσοστά διαρροής τόσο αγοριών όσο και κοριτσιών, κάτι που συνέβαινε και στην προηγούμενη περίοδο. Οι μεγαλύτερες αποκλίσεις εντοπίζονται στην περιφέρεια της Κρήτης, όπου τα αγόρια διαρρέουν σε ποσοστό 42% περισσότερο από τα κορίτσια, και της Θεσσαλίας όπου τα αγόρια διαρρέουν σε ποσοστό 48% περισσότερο από τα κορίτσια.

Στο Λύκειο η κατάσταση εμφανίζεται πιο ισορροπημένη, καθώς τα ποσοστά διαρροής τόσο των αγοριών όσο και των κοριτσιών είναι αρκετά χαμηλά και δεν υπάρχουν μεγάλες αποκλίσεις στα μεταξύ τους ποσοστά. Η μεγαλύτερη διαφορά εντοπίζεται στην περιφέρεια της Στερεάς Ελλάδας, όπου το ποσοστό των αγοριών που διαρρέουν φτάνει το 2,40% ενώ των κοριτσιών είναι μόλις στο 1,40%. Αξιοσημείωτο είναι το ποσοστό διαρροής των αγοριών στην περιφέρεια της Δυτικής Μακεδονίας, το οποίο είναι μόλις 0,10% ενώ στην προηγούμενη περίοδο το ποσοστό αυτό άγγιζε το 1,5%.

Στην επαγγελματική εκπαίδευση, όπου συνολικά εμφανίζονται τα μεγαλύτερα ποσοστά διαρροής τόσο των αγοριών όσο και των κοριτσιών, ξεχωρίζει η περιφέρεια των Ιονίων Νήσων, όπου το ποσοστό διαρροής τόσο των αγοριών όσο και των κοριτσιών είναι σε

διψήφιο ποσοστό. Συγκεκριμένα 11,63% των αγοριών και 10,87% των κοριτσιών διαρρέουν από την επαγγελματική εκπαίδευση. Κατά την προηγούμενη περίοδο αναφοράς το φαινόμενο αυτό (των διψήφιων ποσοστών αγοριών και κοριτσιών) συνέβαινε σε πέντε (5) περιφέρειες της χώρας, ενώ πλέον αυτό συμβαίνει μόνο στα Ιόνια Νησιά. Στον αντίποδα βρίσκεται η περιφέρεια Βορείου Αιγαίου και η περιφέρεια Δυτικής Μακεδονίας που παρουσιάζουν τα μικρότερα, συγκριτικά, ποσοστά διαρροής τόσο αγοριών όσο και κοριτσιών.





### 2.6.2. Μαθητική Διαρροή ανά νομό και βαθμίδα εκπαίδευσης

Στον παρακάτω πίνακα περιλαμβάνονται τα ποσοστά μαθητικής διαρροής ανά νομό και βαθμίδα εκπαίδευσης για την προηγούμενη περίοδο αναφοράς (2013-2016). Για κάθε τύπο σχολείου – βαθμίδα έχουν επισημανθεί τα δέκα (10) υψηλότερα ποσοστά διαρροής. Σε γενικές γραμμές, η εικόνα συμβαδίζει με τα ανάλογα ευρήματα των περιφερειών. Για παράδειγμα, οι νομοί της περιφέρειας Ανατολικής Μακεδονίας και Θράκης εμφανίζουν υψηλά ποσοστά τόσο μεσοσταθμικά όσο και σε όλες τις βαθμίδες. Αντίστοιχα, οι νομοί της Δυτικής Μακεδονίας, που σημειώνει την καλύτερη περιφερειακή επίδοση, δεν εμφανίζονται στις δεκάδες των χειρότερων επιδόσεων, με μόνη εξαίρεση τα Γρεβενά για το ΓΕΛ. Αξιοσημείωτα υψηλά ποσοστά εμφανίζονταν στη Δυτική Αττική και στην Ηλεία, συνολικά και σε όλες τις βαθμίδες. Επίσης, στη Φωκίδα τα ποσοστά είναι σχεδόν διπλάσια του γενικού δείκτη στην πρωτοβάθμια και στα ΕΠΑΛ.

A/A	ΝΟΜΟΣ	ΠΡΩΤΟΒΑΘΜΙΑ (Α-Γ' ΤΑΞΕΙΣ)	ΚΑΤΩΤΕΡΗ ΔΕΥΤΕΡΟΒΑΘΜΙΑ (ΓΥΜΝΑΣΙΟ)	ΑΝΩΤΕΡΗ ΔΕΥΤΕΡΟΒΑΘΜΙΑ (ΓΕΛ)	ΤΥΠΙΚΗ ΕΠΑΓΓΕΛΜΑΤΙΚΗ (ΕΠΑΛ)
1	ΑΘΗΝΑΣ	1,82	3,75	1,76	12,49
2	ΑΙΤΩΛΟΑΚΑΡΝΑΝΙΑΣ	3,07	3,02	1,56	9,03
3	ΑΝΑΤΟΛΙΚΗΣ ΑΤΤΙΚΗΣ	1,49	4,62	1,46	8,86
4	ΑΡΓΟΛΙΔΑΣ	3,01	7,6	2,38	11,86
5	ΑΡΚΑΔΙΑΣ	2,1	3,49	1,41	2,44
6	ΑΡΤΑΣ	0,71	2,17	0,64	3,74
7	ΑΧΑΪΑΣ	2,11	4,68	1,83	10,8
8	ΒΟΙΩΤΙΑΣ	2,45	6,13	2,11	14,49
9	ΓΡΕΒΕΝΩΝ	0,52	2,1	2,66	5,17
10	ΔΡΑΜΑΣ	0,88	3,19	1,21	10,38
11	ΔΥΤΙΚΗΣ ΑΤΤΙΚΗΣ	4,94	9,81	2,29	16,51
12	ΔΩΔΕΚΑΝΗΣΟΥ	1,3	2,62	3,4	9,37
13	ΕΒΡΟΥ	2,49	11,29	2,2	9,37

A/A	ΝΟΜΟΣ	ΠΡΩΤΟΒΑΘΜΙΑ (Α-Γ' ΤΑΞΕΙΣ)	ΚΑΤΩΤΕΡΗ ΔΕΥΤΕΡΟΒΑΘΜΙΑ (ΓΥΜΝΑΣΙΟ)	ΑΝΩΤΕΡΗ ΔΕΥΤΕΡΟΒΑΘΜΙΑ (ΓΕΛ)	ΤΥΠΙΚΗ ΕΠΑΓΓΕΛΜΑΤΙΚΗ (ΕΠΑΛ)
14	ΕΥΒΟΙΑΣ	2,27	3,18	2	14,69
15	ΕΥΡΥΤΑΝΙΑΣ	0,9	0,75	0,93	6,82
16	ΖΑΚΥΝΘΟΥ	1,57	2,23	2,41	13,22
17	ΗΛΕΙΑΣ	4,24	7,25	2,58	9,7
18	ΗΜΑΘΙΑΣ	1,45	6,22	1,95	11,46
19	ΗΡΑΚΛΕΙΟΥ	1,99	3,88	2,62	13,22
20	ΘΕΣΠΡΩΤΙΑΣ	1,89	1,81	1,63	15,84
21	ΘΕΣΣΑΛΟΝΙΚΗΣ	0,83	3,87	1,73	9,97
22	ΙΩΑΝΝΙΝΩΝ	2,76	2,55	1,9	12,08
23	ΚΑΒΑΛΑΣ	0,93	3,06	2,42	9,66
24	ΚΑΡΔΙΤΣΑΣ	1,26	4,08	1,13	6,25
25	ΚΑΣΤΟΡΙΑΣ	0,51	1,2	1,51	7,35
26	ΚΕΡΚΥΡΑΣ	1,35	3,51	2,46	12,94
27	ΚΕΦΑΛΛΗΝΙΑΣ	1,04	3,02	2,5	3,7
28	ΚΙΛΚΙΣ	1,52	2,77	2,94	16,44
29	ΚΟΖΑΝΗΣ	0,63	1,48	0,99	6,75
30	ΚΟΡΙΝΘΙΑΣ	2,41	4,39	2,61	9,83
31	ΚΥΚΛΑΔΩΝ	1,57	2,19	1	7,49
32	ΛΑΚΩΝΙΑΣ	3,18	3,45	0,5	10
33	ΛΑΡΙΣΑΣ	0,97	5,5	2,43	14,72
34	ΛΑΣΙΘΙΟΥ	1,53	4,7	1,72	14,39

Α/Α	ΝΟΜΟΣ	ΠΡΩΤΟΒΑΘΜΙΑ (Α-Γ' ΤΑΞΕΙΣ)	ΚΑΤΩΤΕΡΗ ΔΕΥΤΕΡΟΒΑΘΜΙΑ (ΓΥΜΝΑΣΙΟ)	ΑΝΩΤΕΡΗ ΔΕΥΤΕΡΟΒΑΘΜΙΑ (ΓΕΛ)	ΤΥΠΙΚΗ ΕΠΑΓΓΕΛΜΑΤΙΚΗ (ΕΠΑΛ)
35	ΛΕΣΒΟΥ	1,66	2,49	1,35	6,48
36	ΛΕΥΚΑΔΑΣ	0,9	5,17	2,53	0
37	ΜΑΓΝΗΣΙΑΣ	1,34	5,04	2,03	8,11
38	ΜΕΣΣΗΝΙΑΣ	1,99	5,43	2,46	11,83
39	ΞΑΝΘΗΣ	6,26	15,12	2,2	16,16
40	ΠΕΙΡΑΙΑ	1,3	3,02	2,46	13,09
41	ΠΕΛΛΑΣ	0,74	1,72	1,24	7,9
42	ΠΙΕΡΙΑΣ	1,69	3,22	1,73	11,71
43	ΠΡΕΒΕΖΑΣ	0,9	1,36	0,83	12,6
44	ΡΕΘΥΜΝΟΥ	1,3	6,43	4,91	10,82
45	ΡΟΔΟΠΗΣ	3,34	8,48	2,39	24,14
46	ΣΑΜΟΥ	1,31	5,68	0,39	4,1
47	ΣΕΡΡΩΝ	1,97	4,73	1,7	6,07
48	ΤΡΙΚΑΛΩΝ	0,27	2,56	0	8,76
49	ΦΘΙΩΤΙΔΑΣ	2,27	3,22	2,9	16,94
50	ΦΛΩΡΙΝΑΣ	0,39	1,09	0,97	7,44
51	ΦΩΚΙΔΑΣ	3,85	2,2	1,24	20
52	ΧΑΛΚΙΔΙΚΗΣ	1,3	1,78	2,15	9,54
53	ΧΑΝΙΩΝ	1,73	2,95	1,79	8,75
54	ΧΙΟΥ	0,82	2,71	0,86	12,82
	<b>ΣΥΝΟΛΟ ΧΩΡΑΣ</b>	<b>1,79</b>	<b>4,23</b>	<b>1,92</b>	<b>11,02</b>

Στον πίνακα που ακολουθεί περιλαμβάνονται τα ποσοστά μαθητικής διαρροής ανά νομό και ανά βαθμίδα εκπαίδευσης για την τρέχουσα περίοδο αναφοράς (2014-2017). Όπως και για την προηγούμενη περίοδο αναφοράς έχουν επισημανθεί τα δέκα (10) υψηλότερα ποσοστά διαρροής. Το πρώτο συμπέρασμα από την εξέταση του κάτωθι πίνακα είναι πως η γενική εικόνα δεν έχει αλλάξει σε σχέση με την προηγούμενη περίοδο. Οι νομοί της Ανατολικής Μακεδονίας και Θράκης εμφανίζουν υψηλά ποσοστά τόσο μεσοσταθμικά όσο και σε όλες τις βαθμίδες. Αντίστοιχα, οι νομοί της Δυτικής Μακεδονίας (η διοικητική περιφέρεια με την καλύτερη επίδοση), όπως και κατά την προηγούμενη περίοδο αναφοράς, δεν εμφανίζονται στις δεκάδες των χειρότερων επιδόσεων. Ακόμα και τα Γρεβενά, όπου κατά την προηγούμενη περίοδο εμφανίζονταν στην δεκάδα των χειρότερων επιδόσεων στην βαθμίδα των ΓΕΛ, έχουν βελτιώσει αισθητά την επίδοσή τους και είναι πλέον εκτός δεκάδας.

Η ΜΑΘΗΤΙΚΗ ΔΙΑΡΡΟΗ ΚΑΤΑ ΒΑΘΜΙΔΑ ΚΑΙ ΝΟΜΟ (Γενιά μαθητών/τριών 2014-17)					
A/A	ΝΟΜΟΣ	ΠΡΩΤΟΒΑΘΜΙΑ (Α-Γ' ΤΑΞΕΙΣ)	ΚΑΤΩΤΕΡΗ ΔΕΥΤΕΡΟΒΑΘΜΙΑ (ΓΥΜΝΑΣΙΟ)	ΑΝΩΤΕΡΗ ΔΕΥΤΕΡΟΒΑΘΜΙΑ (ΓΕΛ)	ΤΥΠΙΚΗ ΕΠΑΓΓΕΛΜΑΤΙΚΗ (ΕΠΑΛ)
1	ΑΘΗΝΑ	1,78%	4,36%	1,67%	9,90%
2	ΑΙΤΩΛΟΑΚΑΡΝΑΝΙΑΣ	1,56%	5,28%	1,99%	8,30%
3	ΑΝΑΤΟΛΙΚΗΣ ΑΤΤΙΚΗΣ	1,65%	5,65%	1,78%	8,80%
4	ΑΡΓΟΛΙΔΑΣ	2,42%	5,76%	2,47%	8,93%
5	ΑΡΚΑΔΙΑΣ	1,89%	6,53%	0,95%	6,10%
6	ΑΡΤΑΣ	0,18%	4,62%	0,19%	9,09%
7	ΑΧΑΪΑΣ	1,60%	4,59%	1,34%	9,22%
8	ΒΟΙΩΤΙΑΣ	2,13%	5,94%	1,91%	10,59%

Η ΜΑΘΗΤΙΚΗ ΔΙΑΡΡΟΗ ΚΑΤΑ ΒΑΘΜΙΔΑ ΚΑΙ ΝΟΜΟ (Γενιά μαθητών/τριών 2014-17)					
A/A	ΝΟΜΟΣ	ΠΡΩΤΟΒΑΘΜΙΑ (Α-Γ' ΤΑΞΕΙΣ)	ΚΑΤΩΤΕΡΗ ΔΕΥΤΕΡΟΒΑΘΜΙΑ (ΓΥΜΝΑΣΙΟ)	ΑΝΩΤΕΡΗ ΔΕΥΤΕΡΟΒΑΘΜΙΑ (ΓΕΛ)	ΤΥΠΙΚΗ ΕΠΑΓΓΕΛΜΑΤΙΚΗ (ΕΠΑΛ)
9	ΓΡΕΒΕΝΩΝ	0,48%	1,71%	1,11%	3,92%
10	ΔΡΑΜΑΣ	1,45%	2,93%	0,83%	8,36%
11	ΔΥΤΙΚΗΣ ΑΤΤΙΚΗΣ	6,72%	11,58%	2,91%	13,98%
12	ΔΩΔΕΚΑΝΗΣΟΥ	1,30%	2,61%	3,10%	9,69%
13	ΕΒΡΟΥ	1,90%	11,29%	1,17%	12,92%
14	ΕΥΒΟΙΑΣ	2,23%	3,53%	1,50%	8,68%
15	ΕΥΡΥΤΑΝΙΑΣ	0,85%	0,68%	0,00%	6,52%
16	ΖΑΚΥΝΘΟΥ	0,84%	2,39%	2,08%	12,95%
17	ΗΛΕΙΑΣ	4,36%	8,59%	1,88%	9,74%
18	ΗΜΑΘΙΑΣ	0,63%	6,00%	1,76%	10,72%
19	ΗΡΑΚΛΕΙΟΥ	1,41%	2,37%	2,39%	9,78%
20	ΘΕΣΠΡΩΤΙΑΣ	0,96%	3,19%	1,59%	3,81%
21	ΘΕΣ/ΝΙΚΗΣ	1,39%	3,76%	1,35%	8,21%

Η ΜΑΘΗΤΙΚΗ ΔΙΑΡΡΟΗ ΚΑΤΑ ΒΑΘΜΙΔΑ ΚΑΙ ΝΟΜΟ (Γενιά μαθητών/τριών 2014-17)					
A/A	ΝΟΜΟΣ	ΠΡΩΤΟΒΑΘΜΙΑ (Α-Γ' ΤΑΞΕΙΣ)	ΚΑΤΩΤΕΡΗ ΔΕΥΤΕΡΟΒΑΘΜΙΑ (ΓΥΜΝΑΣΙΟ)	ΑΝΩΤΕΡΗ ΔΕΥΤΕΡΟΒΑΘΜΙΑ (ΓΕΛ)	ΤΥΠΙΚΗ ΕΠΑΓΓΕΛΜΑΤΙΚΗ (ΕΠΑΛ)
22	ΙΩΑΝΝΙΝΩΝ	1,15%	3,07%	1,28%	5,23%
23	ΚΑΒΑΛΑΣ	1,04%	2,86%	1,41%	2,44%
24	ΚΑΡΔΙΤΣΑΣ	4,77%	9,16%	0,95%	5,62%
25	ΚΑΣΤΟΡΙΑΣ	0,92%	0,00%	0,26%	7,84%
26	ΚΕΡΚΥΡΑΣ	0,98%	2,82%	1,49%	10,75%
27	ΚΕΦΑΛΛΗΝΙΑΣ	1,69%	1,99%	2,01%	7,78%
28	ΚΙΛΚΙΣ	1,31%	4,17%	2,59%	10,26%
29	ΚΟΖΑΝΗΣ	0,47%	1,69%	0,26%	5,23%
30	ΚΟΡΙΝΘΙΑΣ	2,29%	4,47%	1,92%	12,20%
31	ΚΥΚΛΑΔΩΝ	1,36%	1,93%	1,06%	6,54%
32	ΛΑΚΩΝΙΑΣ	3,44%	3,64%	0,69%	8,19%
33	ΛΑΡΙΣΑΣ	0,79%	4,97%	1,03%	9,26%
34	ΛΑΣΙΘΙΟΥ	1,64%	5,38%	1,83%	8,75%

Η ΜΑΘΗΤΙΚΗ ΔΙΑΡΡΟΗ ΚΑΤΑ ΒΑΘΜΙΔΑ ΚΑΙ ΝΟΜΟ (Γενιά μαθητών/τριών 2014-17)					
A/A	ΝΟΜΟΣ	ΠΡΩΤΟΒΑΘΜΙΑ (Α-Γ' ΤΑΞΕΙΣ)	ΚΑΤΩΤΕΡΗ ΔΕΥΤΕΡΟΒΑΘΜΙΑ (ΓΥΜΝΑΣΙΟ)	ΑΝΩΤΕΡΗ ΔΕΥΤΕΡΟΒΑΘΜΙΑ (ΓΕΛ)	ΤΥΠΙΚΗ ΕΠΑΓΓΕΛΜΑΤΙΚΗ (ΕΠΑΛ)
35	ΛΕΣΒΟΥ	1,64%	2,74%	2,36%	5,78%
36	ΛΕΥΚΑΔΑΣ	1,56%	2,28%	1,50%	20,59%
37	ΜΑΓΝΗΣΙΑΣ	1,44%	4,14%	2,45%	9,09%
38	ΜΕΣΣΗΝΙΑΣ	2,52%	7,87%	1,99%	9,00%
39	ΞΑΝΘΗΣ	5,99%	13,33%	1,95%	15,32%
40	ΠΕΙΡΑΙΑ	1,57%	3,73%	1,80%	9,80%
41	ΠΕΛΛΑΣ	0,67%	1,79%	0,78%	13,03%
42	ΠΙΕΡΙΑΣ	1,29%	3,35%	1,32%	10,53%
43	ΠΡΕΒΕΖΑΣ	0,55%	2,43%	0,99%	14,40%
44	ΡΕΘΥΜΝΟΥ	0,29%	4,98%	5,18%	12,66%
45	ΡΟΔΟΠΗΣ	2,71%	11,70%	2,11%	5,67%
46	ΣΑΜΟΥ	0,00%	4,83%	0,00%	6,78%
47	ΣΕΡΡΩΝ	1,53%	4,78%	0,76%	6,11%

Η ΜΑΘΗΤΙΚΗ ΔΙΑΡΡΟΗ ΚΑΤΑ ΒΑΘΜΙΔΑ ΚΑΙ ΝΟΜΟ (Γενιά μαθητών/τριών 2014-17)					
A/A	ΝΟΜΟΣ	ΠΡΩΤΟΒΑΘΜΙΑ (Α-Γ' ΤΑΞΕΙΣ)	ΚΑΤΩΤΕΡΗ ΔΕΥΤΕΡΟΒΑΘΜΙΑ (ΓΥΜΝΑΣΙΟ)	ΑΝΩΤΕΡΗ ΔΕΥΤΕΡΟΒΑΘΜΙΑ (ΓΕΛ)	ΤΥΠΙΚΗ ΕΠΑΓΓΕΛΜΑΤΙΚΗ (ΕΠΑΛ)
48	ΤΡΙΚΑΛΩΝ	1,13%	2,37%	0,34%	3,70%
49	ΦΘΙΩΤΙΔΑΣ	1,22%	3,67%	2,75%	6,03%
50	ΦΛΩΡΙΝΑΣ	0,81%	0,54%	0,50%	10,07%
51	ΦΩΚΙΔΑΣ	1,86%	2,83%	0,78%	10,00%
52	ΧΑΛΚΙΔΙΚΗΣ	0,86%	2,30%	3,02%	5,49%
53	ΧΑΝΙΩΝ	1,42%	4,16%	1,09%	4,59%
54	ΧΙΟΥ	1,08%	1,73%	1,17%	3,70%
	<b>ΣΥΝΟΛΟ ΧΩΡΑΣ</b>	<b>1,77%</b>	<b>4,59%</b>	<b>1,63%</b>	<b>8,93%</b>

Εκεί όπου εντοπίζεται το μεγαλύτερο πρόβλημα είναι η Δυτική Αττική, γεγονός που δεν προκαλεί έκπληξη. Ήδη από την προηγούμενη περίοδο, ο νομός Δυτικής Αττικής είχε παρουσία στην δεκάδα των χαμηλότερων επιδόσεων στις τρεις από τις τέσσερις εκπαιδευτικές βαθμίδες. Πλέον, όχι απλώς έχουν μεγαλώσει τα ποσοστά διαρροής στις βαθμίδες που ήδη υπήρχε πρόβλημα, αλλά αυξήθηκε το ποσοστό διαρροής και στην βαθμίδα των ΓΕΛ, με αποτέλεσμα την παρουσία του νομού στην δεκάδα των χαμηλότερων επιδόσεων σε όλες τις εκπαιδευτικές βαθμίδες.



### 2.6.3. Μαθητική Διαρροή στην Αττική

Βάσει των όσων είδαμε και παραπάνω η Δυτική Αττική είναι ένας από τους νομούς με τα μεγαλύτερα προβλήματα διαρροής στην Ελλάδα. Θα επικεντρώσουμε το ενδιαφέρον μας συνεπώς στην περαιτέρω εξέταση του συνόλου του νομού Αττικής για να δούμε τι ακριβώς συμβαίνει στο νομό όπου υπάρχει το μεγαλύτερο πλήθος μαθητών που διαρρέουν, περίπου το 1/3 της χώρας. Ας δούμε πρώτα τι συνέβαινε κατά την προηγούμενη περίοδο αναφοράς με την επισήμανση πως η ανάλυση δε γίνεται με βάση τις οκτώ (8) περιφερειακές ενότητες, στις οποίες χωρίστηκε η Αττική με τον Καλλικράτη. Στον παρακάτω πίνακα, παρατίθενται τα στοιχεία ανά εκπαιδευτική διοικητική υποδιαίρεση (7 υποδιαίρεσεις) για λόγους συγκρισιμότητας με τα στοιχεία των προηγούμενων ερευνών.

ΔΙΟΙΚΗΤΙΚΕΣ - ΕΚΠΑΙΔΕΥΤΙΚΕΣ ΔΙΑΙΡΕΣΕΙΣ ΑΤΤΙΚΗΣ		ΠΡΩΤΟΒΑΘΜΙΑ (Τάξεις Α-Β-Γ)		ΚΑΤΩΤΕΡΗ ΔΕΥΤΕΡΟΒΑΘΜΙΑ (ΓΥΜΝΑΣΙΟ)		ΑΝΩΤΕΡΗ ΔΕΥΤΕΡΟΒΑΘΜΙΑ (ΓΕΛ)		ΤΥΠΙΚΗ ΕΠΑΓΓΕΛΜΑΤΙΚΗ (ΕΠΑΛ)	
		Διαρρέοντες	% ΜΔ	Διαρρέοντες	% ΜΔ	Διαρρέοντες	% ΜΔ	Διαρρέοντες	% ΜΔ
ΑΘΗΝΑ	Α' ΑΘΗΝΑΣ	214	3,14	417	5,71	123	2,22	118	12,59
	Β' ΑΘΗΝΑΣ	53	1,1	96	2,13	41	1,02	49	15,08
	Γ' ΑΘΗΝΑΣ	48	1,04	137	2,93	45	1,22	131	13,86
	Δ' ΑΘΗΝΑΣ	55	1,33	128	3,02	90	2,38	86	9,91
ΔΥΤΙΚΗΣ ΑΤΤΙΚΗΣ		105	4,94	187	9,81	28	2,29	72	16,51
ΑΝΑΤΟΛΙΚΗΣ ΑΤΤΙΚΗΣ		80	1,49	242	4,62	56	1,46	64	8,86
ΠΕΙΡΑΙΑ		60	1,3	139	3,02	86	2,46	123	13,09
<b>ΣΥΝΟΛΟ</b>		<b>615</b>	<b>1,9</b>	<b>1.346</b>	<b>4,2</b>	<b>469</b>	<b>1,8</b>	<b>643</b>	<b>12,4</b>

Κατά την προηγούμενη περίοδο στη Δυτική Αττική σημειώθηκαν τα μεγαλύτερα ποσοστά διαρροής σε όλες τις βαθμίδες εκπαίδευσης και τους τύπους σχολείου. Μόνο στη βαθμίδα των ΓΕΛ παρατηρούνται αντίστοιχα χαμηλές επιδόσεις στον Πειραιά και στην Δ' Αθήνας. Ωστόσο, καθώς η Δυτική Αττική αποτελεί την περιοχή με τον μικρότερο πληθυσμό στον νομό Αττικής, ο αριθμός μαθητών/τριών που εγκαταλείπουν το σχολείο σε κάθε κατηγορία - κοόρτη δε διαφοροποιείται σημαντικά από τις άλλες περιοχές. Την αμέσως χειρότερη επίδοση είχε η Α' Αθήνας με αυξημένα ποσοστά διαρροής ιδιαίτερα στο Δημοτικό και το Γυμνάσιο. Επιπλέον, στην Α' Αθήνας εντοπιζόνταν η μεγαλύτερη διαρροή σε απόλυτους αριθμούς. Ειδικά στο Δημοτικό και το Γυμνάσιο, οι μαθητές/τριες που εγκαταλείπουν στα σχολεία της Α' Αθήνας αποτελούν το 35% περίπου του συνολικού αριθμού μαθητών που διέρρευσαν σε όλο τον ερευνώμενο πληθυσμό της Αττικής στις

αντίστοιχες κατηγορίες. Η Β' Αθήνας παρουσίαζε τις καλύτερες επιδόσεις σε σχέση με τις υπόλοιπες περιοχές της Αττικής, με εξαίρεση στα ΕΠΑΛ όπου παρατηρείται υψηλό ποσοστό διαρροής, αλλά σε μικρό πληθυσμό μαθητών.

Στον πίνακα που ακολουθεί μπορούμε να βρούμε τα αντίστοιχα νούμερα για τη νέα περίοδο αναφοράς.

Η ΜΑΘΗΤΙΚΗ ΔΙΑΡΡΟΗ ΚΑΤΑ ΒΑΘΜΙΔΑ ΚΑΙ ΔΙΑΜΕΡΙΣΜΑ ΑΤΤΙΚΗΣ (Γενιά μαθητών/τριών 2014-17)									
ΔΙΟΙΚΗΤΙΚΕΣ - ΕΚΠΑΙΔΕΥΤΙΚΕΣ ΔΙΑΙΡΕΣΕΙΣ ΑΤΤΙΚΗΣ		ΠΡΩΤΟΒΑΘΜΙΑ (Τάξεις Α-Β-Γ)		ΚΑΤΩΤΕΡΗ ΔΕΥΤΕΡΟΒΑΘΜΙΑ (ΓΥΜΝΑΣΙΟ)		ΑΝΩΤΕΡΗ ΔΕΥΤΕΡΟΒΑΘΜΙΑ (ΓΕΛ)		ΤΥΠΙΚΗ ΕΠΑΓΓΕΛΜΑΤΙΚΗ (ΕΠΑΛ)	
		Διαρρέοντες	% ΜΔ	Διαρρέοντες	% ΜΔ	Διαρρέοντες	% ΜΔ	Διαρρέοντες	% ΜΔ
ΑΘΗΝΑ	Α' ΑΘΗΝΑΣ	211	3,01%	400	5,63%	111	2,01%	94	9,58%
	Β' ΑΘΗΝΑΣ	66	1,29%	138	2,99%	46	1,15%	46	7,84%
	Γ' ΑΘΗΝΑΣ	54	1,12%	169	3,56%	38	1,04%	126	12,27%
	Δ' ΑΘΗΝΑΣ	51	1,14%	202	4,61%	85	2,38%	49	8,36%
ΑΝΑΤΟΛΙΚΗΣ ΑΤΤΙΚΗΣ		91	1,65%	308	5,65%	66	1,78%	75	8,80%
ΔΥΤΙΚΗΣ ΑΤΤΙΚΗΣ		169	6,72%	227	11,58%	31	2,91%	58	13,98%
ΠΕΙΡΑΙΑ		75	1,57%	182	3,73%	63	1,80%	95	9,80%
<b>ΣΥΝΟΛΟ</b>		<b>717</b>	<b>2,09%</b>	<b>1626</b>	<b>4,91%</b>	<b>573</b>	<b>1,76%</b>	<b>543</b>	<b>10,02%</b>

Όπως μπορούμε να διαπιστώσουμε οι αποκλίσεις σε σχέση με την προηγούμενη περίοδο είναι πολύ μικρές. Υπάρχει μια συνολική αύξηση του ποσοστού διαρροής τόσο στην πρωτοβάθμια όσο και στην δευτεροβάθμια εκπαίδευση αλλά παράλληλα μια μικρή πτώση στα ποσοστά διαρροής στα ΓΕΛ και στην επαγγελματική εκπαίδευση.

Σε απόλυτους αριθμούς η Α' Αθήνας εξακολουθεί και έχει το μεγαλύτερο αριθμό διαρρεόντων, ωστόσο τα ποσοστά της είναι μειωμένα σε όλες τις βαθμίδες εκπαίδευσης. Ο Πειραιάς ακολουθεί την γενική εικόνα, καθώς εμφανίζει αύξηση στα ποσοστά διαρρεόντων στην πρωτοβάθμια και στη δευτεροβάθμια εκπαίδευση και μείωση στα ΓΕΛ και στην επαγγελματική εκπαίδευση. Καλή είναι η εικόνα στην Β' Αθήνας, η οποία έχει τα συγκριτικά μικρότερα ποσοστά διαρροής σε όλες τις βαθμίδες εκπαίδευσης, παρά το γεγονός πως τα ποσοστά της είναι ελαφρώς αυξημένα σε όλες τις βαθμίδες, με εξαίρεση

την επαγγελματική εκπαίδευση στην οποία παρουσιάζει μεγάλη βελτίωση, έστω και με μικρό αριθμό μαθητών.

Το μεγάλο πρόβλημα, όπως έχει ήδη φανεί και από τους παραπάνω πίνακες, εντοπίζεται στην Δυτική Αττική. Με εξαίρεση την επαγγελματική εκπαίδευση, όπου η εικόνα της Δυτικής Αττικής εμφανίζεται ελαφρώς βελτιωμένη σε σχέση με την προηγούμενη περίοδο, στις υπόλοιπες βαθμίδες η κατάσταση έχει επιδεινωθεί σε μεγάλο βαθμό. Μάλιστα τόσο στην δευτεροβάθμια όσο και στην επαγγελματική εκπαίδευση, το ποσοστό διαρροής στην Δυτική Αττική ξεπερνά το 11,5%. Ακόμα και σε απόλυτους αριθμούς η αύξηση των διαρρεόντων είναι σημαντική, καθώς για παράδειγμα μόνο στην πρωτοβάθμια εκπαίδευση διέρρευσαν περίπου 65 άτομα περισσότερα σε σχέση με την προηγούμενη περίοδο.

### **3. Συμπεράσματα**

Πριν προχωρήσουμε στην αποτύπωση των βασικών συμπερασμάτων της συγκεκριμένης μελέτης αξίζει να σημειωθεί πώς η χρήση της κοόρτης ως μεθοδολογικού εργαλείου έχει θετική αξία για τη διαχρονική και συγκριτική μελέτη του φαινομένου της Μαθητικής Διαρροής, αλλά συνδυάζεται με αρκετές παραδοχές και, συνεπώς, παραμένει μια σημαντική προσέγγιση των πραγματικών μεγεθών με περιορισμένα, όμως, όρια και δυνατότητες. Ωστόσο, αποτελεί ένα χρήσιμο εργαλείο και μία αξιόπιστη και διεθνώς αποδεκτή τεχνική για την απεικόνιση της εκπαιδευτικής πραγματικότητας. Στο πλαίσιο αυτό, κρίνεται πολύ σημαντικό, επιστημονικά και ερευνητικά, να ακολουθείται μια συγκεκριμένη μεθοδολογία υπολογισμού της μαθητικής διαρροής και των σχετικών δεικτών, υπό το πρίσμα επανεξέτασης και ενδεχόμενης αναθεώρησής της. Μόνο με τον τρόπο αυτό αποκτά αξία η διαχρονική παρακολούθηση του φαινομένου και η εξαγωγή συγκριτικών συμπερασμάτων.

Το πρώτο και βασικότερο συμπέρασμα από τη συγκεκριμένη μελέτη είναι πως η Μαθητική Διαρροή ως μέγεθος της ελληνικής εκπαίδευσης παρουσιάζει διαχρονικά μια σημαντική μείωση. Ακόμα και σε σύγκριση με την αμέσως προηγούμενη περίοδο, η μείωση των ποσοστών της διαρροής είναι σημαντική σε όλες τις εκπαιδευτικές βαθμίδες, με μόνη εξαίρεση το Γυμνάσιο. Σε κάθε περίπτωση ωστόσο, επειδή πρόκειται για ένα αρνητικό κοινωνικοοικονομικό φαινόμενο δεν πρέπει σε καμία περίπτωση να υπάρξει εφησυχασμός ή μείωση των προσπαθειών ελάττωσης ή ακόμα και εξάλειψης του φαινομένου. Παράλληλα, είναι σημαντικό να δίνεται η απαραίτητη έμφαση στη βελτίωση των επιμέρους δεικτών στους οποίους εντοπίζονται ειδικότερα προβλήματα, όπως για παράδειγμα η έμφυλη διάσταση, η γεωγραφική διάσταση αλλά και η ιθαγένεια, η οποία τείνει να αναδειχθεί σε μεταβλητή άκρως σημαντική.

Επιγραμματικά, τα επιμέρους συμπεράσματα που προκύπτουν από την μελέτη είναι τα εξής:

- Οι αστικές περιοχές εξακολουθούν να εμφανίζουν μικρότερα ποσοστά διαρροής σε σχέση με τις ημιαστικές και τις αγροτικές, ωστόσο οι διαφοροποιήσεις δεν είναι μεγάλες.
- Τα μεγαλύτερα ποσοστά μαθητικής διαρροής εμφανίζονται στην περιφέρεια Ανατολικής Μακεδονίας και Θράκης σε όλους τους τύπους σχολείου και αντίστοιχα υψηλά ποσοστά έχουν όλοι οι νομοί της συγκεκριμένης περιφέρειας. Η περιφέρεια Δυτικής Μακεδονίας παρουσιάζει τα μικρότερα ποσοστά διαρροής και ακολουθεί η περιφέρεια Ηπείρου.
- Αναφορικά με τους Νομούς το μεγαλύτερο πρόβλημα εντοπίζεται στην Δυτική Αττική, η οποία βρίσκεται πλέον στην δεκάδα με τα χειρότερα ποσοστά Μαθητικής Διαρροής για όλες τις βαθμίδες εκπαίδευσης.
- Σε απόλυτους αριθμούς και σταθερά για όλες τις βαθμίδες εκπαίδευσης, οι περισσότεροι μαθητές διαρρέουν στην Αττική, γεγονός αναμενόμενο καθώς το 1/3 του μαθητικού πληθυσμού βρίσκεται στη συγκεκριμένη περιφέρεια. Ακολουθεί για τους ίδιους λόγους η περιφέρεια Κεντρικής Μακεδονίας.
- Η έμφυλη διάσταση εμφανίζεται στη Δευτεροβάθμια Εκπαίδευση, εκεί όπου τα αγόρια εγκαταλείπουν το σχολείο με μεγαλύτερη συχνότητα από τα κορίτσια. Μεγαλύτερη ένταση του φαινομένου υπάρχει στο Γυμνάσιο όπου τα αγόρια διαρρέουν με ποσοστό 40% περισσότερο από το αντίστοιχο ποσοστό των κοριτσιών.
- Σε περιφερειακό επίπεδο η έμφυλη διάσταση έχει το εξής αντιφατικό: στο δημοτικό (σε όλες τις τάξεις) σχεδόν σε όλες τις περιφέρειες της χώρας τα κορίτσια διαρρέουν σε μεγαλύτερο ποσοστό από τα αγόρια. Η εικόνα αυτή αλλάζει εντελώς στις υπόλοιπες βαθμίδες του εκπαιδευτικού συστήματος. Στο Γυμνάσιο δε αυξάνεται κατακόρυφα η ένταση του φαινομένου.
- Οι μαθητές/τριες που φοιτούν σε τάξη όχι ανάλογη της χρονολογικής τους ηλικίας ή/και μαθητές/τριες που μένουν και επαναλαμβάνουν μία ή περισσότερες φορές μία σχολική τάξη διαρρέουν σε πολύ μεγάλο ποσοστό. Όσο περισσότερα είναι τα χρόνια που κάποιος είναι «στάσιμος/η», τόσο αυξάνονται οι πιθανότητες να διαρρεύσει ή καλύτερα να έχει ήδη διαρρεύσει.
- Τέλος, αναφορικά με την ιθαγένεια διαπιστώνεται πως τα ποσοστά διαρροής είναι πολύ υψηλά σε όλες τις βαθμίδες εκπαίδευσης ανεξαρτήτως προέλευσης με εξαίρεση τους μαθητές/τριες με Αλβανική ιθαγένεια (σε μεγάλο πλήθος εγγεγραμμένων) καθώς και τους μαθητές/τριες από τις Φιλιππίνες, σε πολύ μικρότερο ωστόσο δείγμα.



Ευρωπαϊκή Ένωση  
Ευρωπαϊκό Κοινωνικό Ταμείο

**Επιχειρησιακό Πρόγραμμα  
Ανάπτυξη Ανθρώπινου Δυναμικού,  
Εκπαίδευση και Διά Βίου Μάθηση**  
Με τη συγχρηματοδότηση της Ελλάδας και της Ευρωπαϊκής Ένωσης



**ΕΣΠΑ**  
**2014-2020**  
ανάπτυξη - εργασία - αλληλεγγύη