

Πράξη «Επιστημονική υποστήριξη σχεδιασμού εξειδίκευσης δράσεων
ΠΕΣ» - MIS 5001036

2η Περιοδική Έκθεση παρακολούθησης μαθητικής διαρροής (ΜΔ) και συμπερασμάτων Μέρος Β΄

Προκόπης Πανδής

Εμπειρογνώμονας ΙΕΠ
βάσει της υπ'αριθ. 19/27-4-2018 Πράξης του Δ.Σ. του ΙΕΠ
(αρ. πρωτ. 4461/27-4-2018, ΑΔΑ 6ΣΧ1ΟΞΛΔ-ΔΙΥ)

ΙΕΠ 2018

Όπου διατυπώνονται απόψεις στην παρούσα μελέτη αποτελούν απόψεις του συγγραφέα και όχι απαραίτητα επίσημες θέσεις του Ινστιτούτου Εκπαιδευτικής Πολιτικής.



Επιχειρησιακό Πρόγραμμα
Ανάπτυξη Ανθρώπινου Δυναμικού,
Εκπαίδευση και Διά Βίου Μάθηση
Με τη συγχρηματοδότηση της Ελλάδας και της Ευρωπαϊκής Ένωσης



Περιεχόμενα

1. Εισαγωγή	3
2. Θεσμικό πλαίσιο	3
2.1 Εσπερινά Γυμνάσια	3
2.2 Εσπερινά Γενικά Λύκεια	5
2.3 Εσπερινά Επαγγελματικά Λύκεια	13
3. Εσπερινά Γυμνάσια	39
4. Εσπερινά Λύκεια	43
5. Εσπερινά ΕΠΑΛ	47
6. Συμπεράσματα	50
Παράρτημα	51

1. Εισαγωγή

Η εσπερινή εκπαίδευση είθισται να υπηρετεί ένα μοναχικό – αλλά ιδιαίτερα σημαντικό – ρόλο: αυτόν της προσφοράς εκπαιδευτικών ευκαιριών σ' εκείνα τα εργαζόμενα άτομα, τα οποία δεν κατάφεραν να ενταχθούν «έγκαιρα» και ομαλά στην εκπαιδευτική διαδικασία. Ανάγκες που σχετίζονται είτε με την επιθυμία απόκτησης γνώσεων, είτε μ' αυτήν της ολοκλήρωσης των υποχρεωτικών σπουδών, είτε της συνέχισης των σπουδών σε ανώτερες εκπαιδευτικές βαθμίδες, είτε ακόμη της απόκτησης τυπικών – κατά κύριο λόγο – ή ουσιαστικών εκπαιδευτικών προσόντων, απαραίτητων για τη βελτίωση ή την εξασφάλιση της ήδη υφιστάμενης εργασιακής κατάστασης. Σε αρκετές από τις παραπάνω επιδιώξεις λανθάνει, λιγότερο ή περισσότερο έντονα, η επιθυμία της κοινωνικοοικονομικής βελτίωσης. Σε κάθε περίπτωση, αυτή η προσφορά της εσπερινής εκπαίδευσης προβάλλει ως ιδιαίτερα σημαντική. Στη συνέχεια θα δούμε αναλυτικότερα α) το θεσμικό πλαίσιο που διέπει τη λειτουργία των εσπερινών σχολείων της χώρας και β) την μαθητική διαρροή σε όλες τις βαθμίδες της εσπερινής εκπαίδευσης. Τονίζεται δε πως η προέλευση των δεδομένων που αναλύονται αφορά σε στοιχεία που καταγράφηκαν στο πληροφοριακό σύστημα myschool έως και τον Οκτώβριο του 2018 .

2. Θεσμικό πλαίσιο

2.1 Εσπερινά Γυμνάσια

Σύμφωνα με το νόμο 1566/1985 (ΦΕΚ 67/Α/30-9-1985) τα γυμνάσια διακρίνονται σε ημερήσια και εσπερινά. Στα εσπερινά γυμνάσια γίνονται δεκτοί εργαζόμενοι μαθητές, εφόσον έχουν συμπληρώσει το 14ο έτος της ηλικίας τους.

Σκοπός του γυμνασίου είναι να προωθήσει, μέσα στο πνεύμα του ευρύτερου σκοπού της εκπαίδευσης, την ολόπλευρη ανάπτυξη των μαθητών σε σχέση με τις δυνατότητες που έχουν στην ηλικία αυτή και τις αντίστοιχες απαιτήσεις της ζωής.

Ειδικότερα το γυμνάσιο βοηθάει τους μαθητές:

α) Να διευρύνουν, το σύστημα αξιών τους (ηθικές, θρησκευτικές, εθνικές, ανθρωπιστικές και άλλες αξίες), ώστε να ρυθμίζουν τη συμπεριφορά τους σύμφωνα με τις επιταγές του. Να ελέγχουν και να κατευθύνουν το συναισθηματικό τους κόσμο σε στόχους δημιουργικούς και πράξεις ανθρωπιστικές.

β) Να συμπληρώνουν και να συνδυάζουν την κατάκτηση της γνώσης με τους ανάλογους κοινωνικούς προβληματισμούς, ώστε να αντιμετωπίζουν με επιτυχία διάφορες καταστάσεις και να αναζητούν λύσεις των προβλημάτων της ζωής με υπευθυνότητα, μέσα σε κλίμα δημιουργικού διαλόγου και συλλογικής προσπάθειας.

γ) Να καλλιεργούν τη γλωσσική τους έκφραση, ώστε να διατυπώνουν τις σκέψεις τους στον προφορικό και γραπτό λόγο με σαφήνεια και ορθότητα.

δ) Να αναπτύσσουν ομαλά το σώμα τους για τη λειτουργική βελτίωση του οργανισμού και να καλλιεργούν τις κινητικές τους κλίσεις και ικανότητες.

ε) Να γνωρίζουν τις διάφορες μορφές της τέχνης και να διαμορφώνουν αισθητικό κριτήριο, χρήσιμο και για τη δική τους καλλιτεχνική έκφραση.

στ) Να συνειδητοποιούν τις δυνατότητες, τις κλίσεις, τις δεξιότητες και τα ενδιαφέροντά τους, να αποκτούν γνώση για τα διάφορα επαγγέλματα και να επιδιώκουν την παραπέρα βελτίωσή τους μέσα στα πλαίσια της πολιτιστικής, κοινωνικής και οικονομικής ζωής, ώστε να αναπτύσσονται σύμμετρα ως άνθρωποι και ως μελλοντικοί εργαζόμενοι, κατανοώντας την ισότιμη συμβολή της πνευματικής και χειρωνακτικής εργασίας στην κοινωνική πρόοδο και την ανάπτυξη.

Η φοίτηση στα γυμνάσια είναι τριετής και περιλαμβάνει τις τάξεις Α', Β' και Γ'. Στην Α' τάξη εγγράφονται απόφοιτοι του δημοτικού σχολείου χωρίς εξετάσεις. Στους μαθητές που αποφοιτούν χορηγείται απολυτήριο, ο τύπος του οποίου καθορίζεται με απόφαση του Υπουργού Εθνικής Παιδείας και Θρησκευμάτων.

Με το ΦΕΚ 2078/2016 καθορίζεται το ωρολόγιο πρόγραμμα των εσπερινών Γυμνασίων ως ακολούθως:

ΩΡΟΛΟΓΙΟ ΠΡΟΓΡΑΜΜΑ ΤΩΝ ΜΑΘΗΜΑΤΩΝ ΤΩΝ Α', Β', Γ' ΤΑΞΕΩΝ ΤΟΥ ΕΣΠΕΡΙΝΟΥ
ΓΥΜΝΑΣΙΟΥ

Διδακτικό Αντικείμενο/Μάθημα		ΤΑΞΕΙΣ		
		Α'	Β'	Γ'
Νεοελληνική Γλώσσα και Γραμματεία	Γλωσσική Διδασκαλία	3	3	2
	Νεοελληνική Λογοτεχνία	2	2	2
Αρχαία Ελληνική Γλώσσα και Γραμματεία	Αρχαία Ελληνική Γλώσσα	2	2	1
	Αρχαία Ελληνικά Κείμενα από Μετάφραση	2	2	2
Μαθηματικά		4	4	4
Φυσικές Επιστήμες	Φυσική	1	1	2
	Χημεία	-	1	1
	Βιολογία	2	1	1
	Γεωγραφία	1	1	-
Ιστορία		2	2	2
Κοινωνική και Πολιτική Αγωγή		-	-	2

Θρησκευτικά	1	1	1
Αγγλικά	2	2	2
Πληροφορική	1	1	1
ΣΥΝΟΛΟ ΩΡΩΝ	23	23	23

2.2 Εσπερινά Γενικά Λύκεια

Σύμφωνα με το ν. 4186 (ΦΕΚ 193Α΄) 17.09.2013 το «Γενικό Λύκειο» (Ημερήσιο και Εσπερινό) αποτελεί εκπαιδευτική μονάδα δευτεροβάθμιας εκπαίδευσης παροχής γενικής παιδείας και βαθμιαίας εμβάθυνσης και εξειδίκευσης στα επιμέρους γνωστικά αντικείμενα. 2. Σκοποί του Γενικού Λυκείου είναι ιδίως:

- α) Η παροχή γενικής παιδείας υψηλού επιπέδου, που θα συμβάλλει στην ισόρροπη γνωστική, συναισθηματική, πνευματική και σωματική ανάπτυξη όλων των μαθητών.
- β) Η προαγωγή της κριτικής σκέψης, της πρωτοβουλίας, της δημιουργικότητας και των ικανοτήτων των μαθητών.
- γ) Η καλλιέργεια της εθνικής, θρησκευτικής και πολιτισμικής μας κληρονομιάς αλλά και η προετοιμασία των νέων για την κοινωνία των ευρωπαίων πολιτών.
- δ) Ο σεβασμός των ανθρωπίνων δικαιωμάτων, της διαφορετικότητας και της πολιτισμικής ετερότητας στο πλαίσιο μιας πολυπολιτισμικής κοινωνίας.
- ε) Η ενδυνάμωση των αξιών της ελευθερίας, της δημοκρατίας, της συλλογικότητας και της αλληλεγγύης και η διαμόρφωση συνείδησης ενεργού πολίτη.
- στ) Η διασφάλιση της ισορροπίας στη σχολική ζωή ούτως ώστε οι μαθητές να έχουν τη δυνατότητα να συνδυάζουν τη γνώση, τον ελεύθερο χρόνο, τη δημιουργία και τη δυνατότητα να συμμετέχουν στην παραγωγή κοινών έργων στο πλαίσιο της εκπαιδευτικής κοινότητας στην οποία μετέχουν.
- ζ) Η ανάπτυξη δεξιοτήτων εφαρμογής της γνώσης και επίλυσης προβλημάτων.
- η) Η καλλιέργεια της ικανότητας κάθε ατόμου για κριτική προσέγγιση και η ανάπτυξη δεξιοτήτων αξιοποίησης των νέων τεχνολογιών πληροφορίας και επικοινωνιών και
- θ) Η καλλιέργεια δεξιοτήτων που θα διευκολύνουν την πρόσβαση των μαθητών στην αγορά εργασίας.

Στην Α΄ Τάξη εγγράφονται χωρίς εξετάσεις, οι κάτοχοι απολυτηρίου Γυμνασίου ή άλλου ισότιμου τίτλου. Στη Β΄ Τάξη εγγράφονται οι προαγόμενοι από την Α΄ Τάξη του Γενικού ή του Επαγγελματικού Λυκείου. Στη Γ΄ Τάξη εγγράφονται οι προαγόμενοι από τη Β΄ Τάξη του Γενικού Λυκείου.

Σύμφωνα με την Υ.Α. 10645/ΓΔ4 (23/01/2018) για τα Εσπερινά Γενικά Λύκεια

Στην Α' τάξη εσπερινού ΓΕ.Λ. εντάσσονται όσοι/ες:

- 1) εγγράφηκαν στην τάξη αυτή, σύμφωνα με την παρούσα,
- 2) δεν έχουν προαχθεί από την Α' τάξη εσπερινού ΓΕ.Λ.,
- 3) μετεγγράφηκαν από την Α' τάξη άλλου εσπερινού Γενικού Λυκείου,
- 4) μετεγγράφηκαν από τη Β' τάξη εσπερινού Γενικού Λυκείου σχολικών ετών μέχρι και το 2017-18,
- 5) μετεγγράφηκαν από την Α' τάξη ημερήσιου Γενικού Λυκείου,
- 6) μετεγγράφηκαν από την Α' τάξη ημερήσιου ή εσπερινού Επαγγελματικού Λυκείου

Στη Β' τάξη εσπερινού ΓΕ.Λ. εντάσσονται όσοι/ες:

- 1) έχουν προαχθεί από την Α' τάξη εσπερινού Γενικού Λυκείου,
- 2) δεν έχουν προαχθεί από τη Β' τάξη εσπερινού Γενικού Λυκείου,
- 3) μετεγγράφηκαν από τη Β' τάξη άλλου εσπερινού Γενικού Λυκείου,

Στη Γ' τάξη εσπερινού ΓΕ.Λ. εντάσσονται όσοι/ες:

- 1) έχουν προαχθεί από τη Β' τάξη εσπερινού Γενικού Λυκείου,
- 2) δεν έχουν προαχθεί από τη Γ' τάξη εσπερινού Γενικού Λυκείου,
- 3) μετεγγράφηκαν από τη Γ' τάξη άλλου εσπερινού Γενικού Λυκείου,
- 4) μετεγγράφηκαν από τη Β' τάξη ημερήσιου Γενικού Λυκείου,
- 5) μετεγγράφηκαν από τη Β' τάξη ημερήσιου ή εσπερινού Επαγγελματικού Λυκείου,
- 6) μετεγγράφηκαν από τη Γ' τάξη ημερήσιου Επαγγελματικού Λυκείου,
- 7) μετεγγράφηκαν από τη Γ' ή Δ' τάξη εσπερινού Επαγγελματικού Λυκείου

Στη Δ' τάξη εσπερινού ΓΕ.Λ. εντάσσονται όσοι/ες:

- 1) έχουν προαχθεί από τη Γ' τάξη εσπερινού Γενικού Λυκείου,
- 2) υποχρεώνονται να επαναλάβουν τη φοίτηση στη Δ' τάξη εσπερινού Γενικού Λυκείου,
- 3) μετεγγράφηκαν από τη Δ' τάξη άλλου εσπερινού Γενικού Λυκείου,
- 4) μετεγγράφηκαν από τη Γ' τάξη ημερήσιου Γενικού Λυκείου.

Το Ωρολόγιο Πρόγραμμα των μαθημάτων της Α' τάξης του Εσπερινού Γενικού Λυκείου καθορίζεται με την με αρ. πρωτ. 147899/Δ2/07-09-2017 Υ.Α. (ΦΕΚ Β' 3202/12- 09-2017). Σύμφωνα με την ανωτέρω σχετική Υ.Α. για τα μαθήματα της Α' τάξης του Εσπερινού Γενικού Λυκείου ισχύουν τα Προγράμματα Σπουδών της Α' τάξης του Ημερήσιου Γενικού Λυκείου. Συνεπώς στην Α' τάξη του Εσπερινού Γενικού Λυκείου θα χρησιμοποιηθούν τα σχολικά βιβλία της Α' τάξης Ημερησίου Γενικού Λυκείου.

Σύμφωνα με την Υ.Α. Αριθμ. 54855 Φ.599 (12.09.2017) το Ωρολόγιο Πρόγραμμα των μαθημάτων της Α' τάξης του Εσπερινού Γενικού Λυκείου, η οποία εφεξής αντιστοιχεί στην Α' τάξη του ημερήσιου Γενικού Λυκείου, καθορίζεται ως εξής:

ΩΡΟΛΟΓΙΟ ΠΡΟΓΡΑΜΜΑ Α' ΤΑΞΗΣ ΕΣΠΕΡΙΝΟΥ ΓΕΝΙΚΟΥ ΛΥΚΕΙΟΥ

ΜΑΘΗΜΑΤΑ ΓΕΝΙΚΗΣ ΠΑΙΔΕΙΑΣ		ΩΡΕΣ
Ελληνική Γλώσσα	Αρχαία Ελληνική Γλώσσα και Γραμματεία	2
	Νέα Ελληνική Γλώσσα	2
	Νέα Ελληνική Λογοτεχνία	2
Μαθηματικά	Άλγεβρα	2
	Γεωμετρία	2
Φυσικές Επιστήμες	Βιολογία	2
	Φυσική	2
	Χημεία	2
Ιστορία		2
Πολιτική Παιδεία (Οικονομία, Πολιτικοί Θεσμοί και Αρχές Δικαίου και Κοινωνιολογία)		1
Θρησκευτικά		1
Ξένη Γλώσσα (Αγγλικά ή Γαλλικά ή Γερμανικά)		2
Φυσική Αγωγή		1
Μαθήματα Επιλογής: 1 από τα 4		
Εφαρμογές Πληροφορικής		2
Γεωλογία και Διαχείριση Φυσικών Πόρων		2
Ελληνικός και Ευρωπαϊκός Πολιτισμός		2
Καλλιτεχνική Παιδεία		2
ΣΥΝΟΛΟ ΩΡΩΝ		25

Το Ωρολόγιο Πρόγραμμα των μαθημάτων της Β΄ τάξης του Εσπερινού Γενικού Λυκείου καθορίζεται από το σχολικό έτος 2018-2019 με την με αρ. πρωτ. 130251/Δ2/31-07-2018 Υ.Α. (ΦΕΚ Β΄ 3539/21-08-2018). Σύμφωνα με την ανωτέρω σχετική Υ.Α. για τα μαθήματα της Β΄ τάξης του Εσπερινού Γενικού Λυκείου ισχύουν τα Προγράμματα Σπουδών της Β΄ τάξης του Ημερήσιου Γενικού Λυκείου. Συνεπώς στη Β΄ τάξη του Εσπερινού Γενικού Λυκείου θα χρησιμοποιηθούν τα σχολικά βιβλία της Β΄ τάξης Ημερησίου Γενικού Λυκείου. Το Ωρολόγιο Πρόγραμμα των μαθημάτων της Β΄ τάξης του Εσπερινού Γενικού Λυκείου, καθορίζεται ως εξής:

ΩΡΟΛΟΓΙΟ ΠΡΟΓΡΑΜΜΑ Β' ΤΑΞΗΣ ΕΣΠΕΡΙΝΟΥ ΓΕΝΙΚΟΥ ΛΥΚΕΙΟΥ

ΜΑΘΗΜΑΤΑ ΓΕΝΙΚΗΣ ΠΑΙΔΕΙΑΣ – ΚΟΙΝΟΥ ΠΡΟΓΡΑΜΜΑΤΟΣ		ΩΡΕΣ
Ελληνική Γλώσσα ¹	Αρχαία Ελληνική Γλώσσα και Γραμματεία	1
	Νέα Ελληνική Γλώσσα	2
	Νέα Ελληνική Λογοτεχνία	2
Μαθηματικά ²	Άλγεβρα	3
	Γεωμετρία	1
Φυσικές Επιστήμες	Φυσική	2
	Χημεία	1/2 ³
	Βιολογία	2/1 ⁴
Ιστορία		2
Σύγχρονος Κόσμος: Πολίτης και Δημοκρατία		1
Θρησκευτικά		1
Ξένη Γλώσσα (Αγγλικά ή Γαλλικά ή Γερμανικά)		2
Γενικό Σύνολο Κοινού Προγράμματος		20

¹ Ελληνική Γλώσσα: Ενιαίο μάθημα με τρία διακριτά διδακτέα αντικείμενα-κλάδους: α) Αρχαία Ελληνική Γλώσσα και Γραμματεία β) Νέα Ελληνική Γλώσσα γ) Νέα Ελληνική Λογοτεχνία

² Μαθηματικά: Ενιαίο μάθημα με δύο διακριτά διδακτέα αντικείμενα-κλάδους: α) Άλγεβρα β) Γεωμετρία

³ Χημεία: το 1ο τετράμηνο 1 ώρα και το 2ο τετράμηνο 2 ώρες

⁴ Βιολογία: το 1ο τετράμηνο 2 ώρες και το 2ο τετράμηνο 1 ώρα

ΜΑΘΗΜΑΤΑ ΟΜΑΔΩΝ ΠΡΟΣΑΝΑΤΟΛΙΣΜΟΥ	
Ομάδα Προσανατολισμού Ανθρωπιστικών Σπουδών	Ώρες
Αρχαία Ελληνική Γλώσσα και Γραμματεία	3
Βασικές Αρχές Κοινωνικών Επιστημών (Κοινωνιολογία, Οικονομική Επιστήμη και Πολιτική Επιστήμη)	2
Γενικό Σύνολο Προγράμματος Ομάδας Προσανατολισμού	5

Ομάδα Προσανατολισμού Θετικών Σπουδών	Ώρες
Φυσική	3
Μαθηματικά	2
Γενικό Σύνολο Προγράμματος Ομάδας Προσανατολισμού	5

Για τα παραπάνω μαθήματα ισχύουν τα Προγράμματα Σπουδών της Β΄ τάξης του Ημερήσιου ΓΕ.Λ. Η ισχύς της απόφασης αυτής αρχίζει από το σχολικό έτος 2018-2019

Το Ωρολόγιο Πρόγραμμα των μαθημάτων της Γ΄ τάξης του Εσπερινού Γενικού Λυκείου καθορίζεται για το σχολικό έτος 2018-2019 με την με αρ. πρωτ. 82437/Δ2/22-05- 2015 Υ.Α. (Β΄ 941) όπως τροποποιήθηκε με την με αρ. πρωτ. 133132/Δ2/07-08-2018 Υ.Α. (ΦΕΚ Β΄ 3810/04-09-2018).

ΩΡΟΛΟΓΙΟ ΠΡΟΓΡΑΜΜΑ Γ΄ ΤΑΞΗΣ ΕΣΠΕΡΙΝΟΥ ΓΕΝΙΚΟΥ ΛΥΚΕΙΟΥ

ΜΑΘΗΜΑΤΑ ΓΕΝΙΚΗΣ ΠΑΙΔΕΙΑΣ – ΚΟΙΝΟΥ ΠΡΟΓΡΑΜΜΑΤΟΣ		ΩΡΕΣ
Ελληνική Γλώσσα	Αρχαία Ελληνική Γλώσσα και Γραμματεία	2
	Νέα Ελληνική Γλώσσα	2
	Νέα Ελληνική Λογοτεχνία	2
Μαθηματικά	Άλγεβρα	3
	Γεωμετρία	1
Φυσικές Επιστήμες	Φυσική	2

	Χημεία	2
	Βιολογία	2
Σύγχρονος Κόσμος: Πολίτης και Δημοκρατία		1
Θρησκευτικά		1
Ξένη Γλώσσα (Αγγλικά ή Γαλλικά ή Γερμανικά)		2
Γενικό Σύνολο Κοινού Προγράμματος		20

ΜΑΘΗΜΑΤΑ ΟΜΑΔΩΝ ΠΡΟΣΑΝΑΤΟΛΙΣΜΟΥ	
Ομάδα Προσανατολισμού Ανθρωπιστικών Σπουδών	Ώρες
Αρχαία Ελληνική Γλώσσα και Γραμματεία	3
Βασικές Αρχές Κοινωνικών Επιστημών (Κοινωνιολογία, Οικονομική Επιστήμη και Πολιτική Επιστήμη)	2
Γενικό Σύνολο Προγράμματος Ομάδας Προσανατολισμού	5
Ομάδα Προσανατολισμού Θετικών Σπουδών	Ώρες
Φυσική	3
Μαθηματικά	2
Γενικό Σύνολο Προγράμματος Ομάδας Προσανατολισμού	5

Το Ωρολόγιο Πρόγραμμα των μαθημάτων της Δ΄ τάξης του Εσπερινού Γενικού Λυκείου καθορίζεται για το σχολικό έτος 2018-2019 με την με αρ. πρωτ. 82437/Δ2/22-05- 2015 Υ.Α. (Β΄ 941) όπως τροποποιήθηκε με την με αρ. πρωτ. 177627/Δ2/20-10-2017 Υ.Α. (ΦΕΚ Β΄ 3768/26-10-2017).

ΩΡΟΛΟΓΙΟ ΠΡΟΓΡΑΜΜΑ Δ΄ ΤΑΞΗΣ ΕΣΠΕΡΙΝΟΥ ΓΕΝΙΚΟΥ ΛΥΚΕΙΟΥ

ΜΑΘΗΜΑΤΑ ΓΕΝΙΚΗΣ ΠΑΙΔΕΙΑΣ	ΩΡΕΣ
Θρησκευτικά	1
Νεοελληνική Γλώσσα	2
Νεοελληνική Λογοτεχνία	1
Ιστορία	2
Μαθηματικά και Στοιχεία Στατιστικής	2
Βιολογία	2
Σύνολο	10

ΜΑΘΗΜΑΤΑ ΟΜΑΔΩΝ ΠΡΟΣΑΝΑΤΟΛΙΣΜΟΥ	
Ομάδα Προσανατολισμού Ανθρωπιστικών Σπουδών	Ώρες
Αρχαία Ελληνική Γλώσσα	5
Ιστορία	3
Λατινικά	3
Λογοτεχνία	2
Κοινωνιολογία	2
Σύνολο	15
Ομάδα Προσανατολισμού Θετικών Σπουδών	Ώρες
Μαθηματικά	5
Φυσική	3
Χημεία	3
Βιολογία	2

Ανάπτυξη Εφαρμογών σε Προγραμματιστικό Περιβάλλον (ΑΕΠΠ)	2
Σύνολο	15

Ομάδα Προσανατολισμού Σπουδών Οικονομίας και Πληροφορικής	Ώρες
Μαθηματικά	5
Αρχές Οικονομικής Θεωρίας (ΑΟΘ)	3
Ιστορία	3
Ανάπτυξη Εφαρμογών σε Προγραμματιστικό Περιβάλλον (ΑΕΠΠ)	2
Κοινωνιολογία	2
Σύνολο	15

Σήμερα και σύμφωνα με το άρθρο 105 του ν. 4547/2018 (ΦΕΚ Α΄ 102/12-06-2018) το τελευταίο εδάφιο της παρ. 4 του άρθρου 6 του ν. 1566/1985 αντικαθίσταται ως εξής: «Στα εσπερινά λύκεια (ΓΕΛ-ΕΠΑΛ) έχουν δικαίωμα να φοιτούν: α) ενήλικοι μαθητές, β) ανήλικοι εργαζόμενοι μαθητές».

Το πρώτο εδάφιο της παρ. 5 του άρθρου 6 του ν. 1566/1985 αντικαθίσταται ως εξής: «**Η φοίτηση στα ημερήσια και στα εσπερινά λύκεια (ΓΕΛ-ΕΠΑΛ) είναι τριετής και περιλαμβάνει τις τάξεις Α΄, Β΄ και Γ΄.** Τα πρώτα απολυτήρια του τριετούς εσπερινού λυκείου (ΓΕΛ-ΕΠΑΛ) και τα πρώτα πτυχία του τριετούς εσπερινού ΕΠΑΛ θα δοθούν στη λήξη του σχολικού έτους 2019-2020. Από το σχολικό έτος 2019-2020 δικαίωμα πρόσβασης στην τριτοβάθμια εκπαίδευση μέσω ειδικών διατάξεων για τα εσπερινά λύκεια (ΓΕΛ-ΕΠΑΛ) έχουν όσοι φοίτησαν επί τρία (3) πλήρη σχολικά έτη στο τριετές εσπερινό λύκειο, με εξαίρεση την περίπτωση αποφοίτων Λυκείου που εγγράφονται σε εσπερινό ΕΠΑΛ για την απόκτηση πτυχίου. Ως προς την τελευταία κατηγορία μαθητών, δικαίωμα πρόσβασης στην τριτοβάθμια εκπαίδευση μέσω ειδικών διατάξεων για τα εσπερινά λύκεια έχουν όσοι φοίτησαν επί δύο (2) πλήρη σχολικά έτη σε εσπερινό ΕΠΑΛ.» Ως προς τους αποφοίτους του τετραετούς εσπερινού λυκείου (ΓΕΛ - ΕΠΑΛ) εφαρμόζονται οι διατάξεις που ίσχυαν πριν από την έναρξη ισχύος του παρόντος.

Στον ίδιο νόμο (4547/2018) προβλέπονται και οι κάτωθι μεταβατικές διατάξεις:

α) Μαθητές που έχουν προαχθεί από την Α΄ τάξη ημερησίου ΓΕΛ σε οποιοδήποτε σχολικό έτος και μαθητές της Α΄ τάξης τετραετούς εσπερινού ΓΕΛ που θα προαχθούν το σχολικό έτος 2017-2018 έχουν δικαίωμα εγγραφής στη Β΄ τάξη τριετούς εσπερινού ΓΕΛ, η λειτουργία της

οποίας αρχίζει το σχολικό έτος 2018-2019. Μαθητές που θα προαχθούν από τους φοιτώντες στη Β΄ και Γ΄ τάξη τετραετούς εσπερινού ΓΕΛ κατά το σχολικό έτος 2017-2018 ή φοίτησαν σε αυτές και προήχθησαν κατά τα προηγούμενα έτη, συνεχίζουν και ολοκληρώνουν την τετραετή φοίτησή τους. Η Δ΄ τάξη του τετραετούς εσπερινού ΓΕΛ θα λειτουργήσει έως το σχολικό έτος 2019-2020.

β) Μαθητές που έχουν προαχθεί καθ' οποιονδήποτε σχολικό έτος από την Α΄ τάξη ημερησίου ΕΠΑΛ ή από την Α΄ τάξη τετραετούς εσπερινού ΕΠΑΛ έχουν δικαίωμα εγγραφής στη Β΄ τάξη τριετούς εσπερινού ΕΠΑΛ, η λειτουργία της οποίας αρχίζει το σχολικό έτος 2018-2019. Μαθητές που θα προαχθούν από τους φοιτώντες στη Β΄ και Γ΄ τάξη εσπερινού τετραετούς ΕΠΑΛ κατά το σχολικό έτος 2017-2018 ή φοίτησαν σε αυτές και έχουν προαχθεί κατά τα προηγούμενα έτη συνεχίζουν και ολοκληρώνουν την τετραετή φοίτησή τους. Η Δ΄ τάξη του τετραετούς εσπερινού ΕΠΑΛ θα λειτουργήσει έως το σχολικό έτος 2019-20.

γ) Με απόφαση του Υπουργού Παιδείας, Έρευνας και Θρησκευμάτων καθορίζονται οι ειδικότεροι όροι, οι προϋποθέσεις, η διαδικασία και τα απαραίτητα πιστοποιητικά για την εγγραφή και μετεγγραφή νυν και πρώην μαθητών του τετραετούς εσπερινού λυκείου (ΓΕΛ - ΕΠΑΛ) στις τάξεις του τριετούς εσπερινού λυκείου (ΓΕΛ - ΕΠΑΛ), σύμφωνα με την αντιστοίχιση των τάξεων του τετραετούς εσπερινού λυκείου (ΓΕΛ - ΕΠΑΛ) και του τριετούς Εσπερινού Λυκείου (ΓΕΛ - ΕΠΑΛ), όπως αυτή προκύπτει από τις κείμενες διατάξεις και τα προγράμματα σπουδών

2.3 Εσπερινά Επαγγελματικά Λύκεια

Σύμφωνα με το νόμο 3475, ΦΕΚ 146/2006 «τα Επαγγελματικά Λύκεια διακρίνονται σε ημερήσια και εσπερινά. Στα εσπερινά φοιτούν εργαζόμενοι μαθητές. Η φοίτηση στα ημερήσια είναι τριετής και περιλαμβάνει τις τάξεις Α΄, Β΄ και Γ΄ και στα εσπερινά τετραετής και περιλαμβάνει τις τάξεις Α΄, Β΄, Γ΄ και Δ΄. Τα προγράμματα διδασκαλίας περιλαμβάνουν μαθήματα γενικής παιδείας, τεχνικά-επαγγελματικά και εργαστηριακές ασκήσεις. Το πρόγραμμα διδασκαλίας της Α΄ τάξης περιλαμβάνει, κοινά για όλους τους μαθητές, μαθήματα γενικής παιδείας και κύκλους μαθημάτων συναφών επαγγελματικών τομέων. Οι μαθητές υποχρεούνται να παρακολουθούν τα κοινά μαθήματα και όλα τα μαθήματα του κύκλου που επιλέγουν. Η Β΄ τάξη χωρίζεται σε επαγγελματικούς τομείς. Το πρόγραμμα διδασκαλίας της Β΄ τάξης περιλαμβάνει κοινά για όλους τους μαθητές μαθήματα γενικής παιδείας και μαθήματα των επαγγελματικών τομέων. Οι μαθητές υποχρεούνται να παρακολουθούν τα κοινά μαθήματα και όλα τα μαθήματα ενός τομέα που επιλέγουν. Η Γ΄ τάξη χωρίζεται σε ειδικότητες. Το πρόγραμμα διδασκαλίας της Γ΄ τάξης περιλαμβάνει μαθήματα γενικής παιδείας και μαθήματα ειδικοτήτων. Οι μαθητές υποχρεούνται να παρακολουθούν τα μαθήματα της ειδικότητας που επιλέγουν και τα οριζόμενα για την ειδικότητα μαθήματα γενικής παιδείας.

Με τις διατάξεις του άρθρου 105 του ν.4547/2018 (Α΄ 102) (βλ. παραπάνω) θεσμοθετήθηκε η τριετής φοίτηση στα Εσπερινά Λύκεια (ΓΕΛ-ΕΠΑΛ). Διευκρινίζεται ότι η Γ΄ τάξη του

τετραετούς Εσπερινού ΕΠΑ.Λ. θα λειτουργήσει έως το σχολικό έτος 2018-19 ενώ η Δ' τάξη του τετραετούς εσπερινού ΕΠΑ.Λ. θα λειτουργήσει έως το σχολικό έτος 2019-20.

Οι σκοποί του Επαγγελματικού Λυκείου (ημερήσιου και εσπερινού) όπως αυτοί αποτυπώνονται στο νόμο 4186 (ΦΕΚ 193Α, 17.09.2013) είναι οι εξής:

α) Η παροχή γενικής παιδείας υψηλού επιπέδου, που θα συμβάλλει στην ισόρροπη γνωστική, συναισθηματική, πνευματική και σωματική ανάπτυξη όλων των μαθητών.

β) Η προαγωγή της κριτικής σκέψης, της πρωτοβουλίας, της δημιουργικότητας και των ικανοτήτων των μαθητών.

γ) Η καλλιέργεια της εθνικής, θρησκευτικής και πολιτισμικής μας κληρονομιάς αλλά και η προετοιμασία των νέων για την κοινωνία των ευρωπαίων πολιτών.

δ) Ο σεβασμός των ανθρωπίνων δικαιωμάτων, της διαφορετικότητας και της πολιτισμικής ετερότητας στο πλαίσιο μιας πολυπολιτισμικής κοινωνίας.

ε) Η ενδυνάμωση των αξιών της ελευθερίας, της δημοκρατίας, της συλλογικότητας και της αλληλεγγύης και η διαμόρφωση συνείδησης ενεργού πολίτη.

στ) Η διασφάλιση της ισορροπίας στη σχολική ζωή ούτως ώστε οι μαθητές να έχουν τη δυνατότητα να συνδυάζουν τη γνώση, τον ελεύθερο χρόνο, τη δημιουργία και τη συμμετοχή.

ζ) Η καλλιέργεια των βασικών κοινωνικών δεξιοτήτων που είναι αναγκαίες για την ανάπτυξη της προσωπικότητας και την κοινωνική ένταξη.

η) Η παροχή ολοκληρωμένων επαγγελματικών γνώσεων και δεξιοτήτων για την πρόσβαση στην αγορά εργασίας.

θ) Η ενδυνάμωση της δυνατότητας παρακολούθησης των εργασιακών εξελίξεων, καθώς και της δυνατότητας πρόσληψης και αφομοίωσης των νέων τεχνολογικών και επαγγελματικών γνώσεων, δεξιοτήτων και ικανοτήτων στο πλαίσιο της Δια Βίου Μάθησης.

ι) Η δυνατότητα επαγγελματικής ανέλιξης μέσω σπουδών σε ανώτερη εκπαιδευτική βαθμίδα και

ια) Η ανάπτυξη δράσεων που διασφαλίζουν την ποιότητα της τεχνικής – επαγγελματικής εκπαίδευσης.

Στην Α' τάξη εσπερινού ΕΠΑ.Λ. εντάσσονται όσοι/ες:

- 1) εγγράφονται στην τάξη αυτή σύμφωνα με την περιπτ. 9 της παρ. Α του άρθρου 9, λαμβανομένων υπόψη και των υπολοίπων παραγράφων του ιδίου άρθρου,
- 2) δεν έχουν προαχθεί από την Α' τάξη εσπερινού Επαγγελματικού Λυκείου,
- 3) μετεγγράφηκαν από την Α' τάξη άλλου εσπερινού Επαγγελματικού Λυκείου,
- 4) μετεγγράφηκαν από την Α' τάξη ημερήσιου Επαγγελματικού Λυκείου,
- 5) μετεγγράφηκαν από την Α' τάξη ημερήσιου Γενικού Λυκείου,

- 6) μετεγγράφηκαν από την Α' τάξη εσπερινού Γενικού Λυκείου,
- 7) μετεγγράφηκαν από την Β' τάξη εσπερινού Γενικού Λυκείου έως το σχολικό έτος 2017-2018

Στη Β' τάξη εσπερινού ΕΠΑ.Λ. εντάσσονται όσοι/ες:

- 1) εγγράφονται στην τάξη αυτή σύμφωνα με την περιπτ. 9 της παρ. Α του άρθρου 9, λαμβανομένων υπόψη και των υπολοίπων παραγράφων του ίδιου άρθρου,
- 2) έχουν προαχθεί από την Α' τάξη εσπερινού Επαγγελματικού Λυκείου,
- 3) δεν έχουν προαχθεί από τη Β' τάξη εσπερινού Επαγγελματικού Λυκείου,
- 4) μετεγγράφηκαν από τη Β' τάξη άλλου εσπερινού Επαγγελματικού Λυκείου,
- 5) μετεγγράφηκαν από τη Β' τάξη ημερήσιου Επαγγελματικού Λυκείου,
- 6) μετεγγράφηκαν από τη Β' ή Γ' τάξη ημερήσιου Γενικού Λυκείου,
- 7) μετεγγράφηκαν από τη Γ' ή Δ' τάξη εσπερινού Γενικού Λυκείου
- 8) μετεγγράφηκαν από τη Β' τάξη εσπερινού Γενικού Λυκείου και είχαν αποφοιτήσει από την Α' τάξη εσπερινού Γενικού Λυκείου κατά το σχολικό έτος 2017-18.

Στην Γ' τάξη εσπερινού ΕΠΑ.Λ. εντάσσονται όσοι/ες:

- 1) εγγράφονται στην τάξη αυτή σύμφωνα με την περιπτ. 9 της παρ. Α του άρθρου 9, λαμβανομένων υπόψη και των υπολοίπων παραγράφων του ίδιου άρθρου,
- 2) έχουν προαχθεί από τη Β' τάξη εσπερινού Επαγγελματικού Λυκείου
- 3) δεν έχουν προαχθεί από τη Γ' τάξη εσπερινού Επαγγελματικού Λυκείου,
- 4) μετεγγράφηκαν από τη Γ' τάξη άλλου εσπερινού Επαγγελματικού Λυκείου,
- 5) μετεγγράφηκαν από τη Γ' τάξη ημερήσιου Επαγγελματικού Λυκείου.

Στη Δ' τάξη εσπερινού ΕΠΑ.Λ. εντάσσονται όσοι/ες:

- 1) έχουν προαχθεί από την Γ' τάξη εσπερινού Επαγγελματικού Λυκείου,
- 2) δεν έχουν προαχθεί από τη Δ' τάξη εσπερινού Επαγγελματικού Λυκείου,
- 3) μετεγγράφηκαν από τη Δ' τάξη άλλου εσπερινού Επαγγελματικού Λυκείου.

Τα αναλυτικά προγράμματα σπουδών του Επαγγελματικού Λυκείου καταρτίζονται από το Ι.Ε.Π. και περιλαμβάνουν: α) σαφώς διατυπωμένους σκοπούς κατά μάθημα και β) διδακτέα ύλη επιλεγμένη σύμφωνα με το σκοπό του μαθήματος, ανάλογη και σύμμετρη προς το ωρολόγιο πρόγραμμα και τις δυνατότητες αφομοίωσης των μαθητών, διαρθρωμένη σε επί μέρους ενότητες και θέματα. Κάθε αναλυτικό πρόγραμμα εργαστηριακού μαθήματος

συνοδεύεται από παράρτημα, που περιγράφει τον απαιτούμενο εργαστηριακό εξοπλισμό για την υλοποίησή του.

Αναλυτικά το ωρολόγιο πρόγραμμα για κάθε τάξη του Εσπερινού ΕΠΑ.Λ. είναι το ακόλουθο:

Α' Τάξη Εσπερινού ΕΠΑ.Λ:

I. Μαθήματα Γενικής Παιδείας

ΜΑΘΗΜΑΤΑ		ΩΡΕΣ
Νέα Ελληνικά		4
Μαθηματικά	Άλγεβρα	3
	Γεωμετρία	1
Φυσικές Επιστήμες	Φυσική	2
	Χημεία	1
	Βιολογία	1
Πολιτική Παιδεία		1
Ιστορία		1
Θρησκευτικά		1
Ξένη Γλώσσα (Αγγλικά)		2
Φυσική Αγωγή		1
Πληροφορική		2
Σύνολο		20 ώρες

II. Μαθήματα Προσανατολισμού

ΜΑΘΗΜΑΤΑ		ΩΡΕΣ
Ερευνητική Εργασία στην Τεχνολογία		2
Ζώνη Δημιουργικών Δραστηριοτήτων		2
Σύνολο		4 ώρες

III. Μαθήματα Επιλογής⁵

ΜΑΘΗΜΑΤΑ	ΩΡΕΣ
Αγωγή Υγείας	2
Αρχές Γραμμικού και Αρχιτεκτονικού Σχεδίου	2Σ
Αρχές Ηλεκτρολογίας & Ηλεκτρονικής	2
Αρχές Μηχανολογίας	2
Αρχές Οικονομίας	2
Βασικές Αρχές Σύνθεσης	2Σ
Γεωπονία και Αειφόρος Ανάπτυξη	2
Ναυτιλιακές Γνώσεις	2
Σύνολο	6 ώρες

Β' Τάξη Εσπερινού ΕΠΑ.Λ:

I. Μαθήματα Γενικής Παιδείας

ΜΑΘΗΜΑΤΑ	ΩΡΕΣ	
Νέα Ελληνικά	3	
Μαθηματικά	Άλγεβρα	2
	Γεωμετρία	1
Φυσικές Επιστήμες	Φυσική	1
	Χημεία	1
Ξένη Γλώσσα (Αγγλικά)	1	
Εισαγωγή στις Αρχές της Επιστήμης των Η/Υ	1	

⁵ Οι μαθητές επιλέγουν τρία (3) μαθήματα μεταξύ των οκτώ προσφερόμενων μαθημάτων ανάλογα με τους τομείς που λειτουργούν σε κάθε ΕΠΑΛ

Σύνολο	10 ώρες
--------	---------

II. Τεχνολογικά – Επαγγελματικά Μαθήματα

1. Τομέας Γεωπονίας, Τροφίμων και Περιβάλλοντος

ΜΑΘΗΜΑΤΑ	ΩΡΕΣ
Αρχές Αγροτικής Ανάπτυξης	2Θ
Περιβάλλον και Γεωργία	1Θ+1Ε
Φυτική Παραγωγή	2Θ+2Ε
Ζωική Παραγωγή	2Θ+1Ε
Τεχνολογία Τροφίμων	2Θ+2Ε
Αρχές Αρχιτεκτονικής Τοπίου	1Θ+1Ε
Στοιχεία Γεωργικών Εγκαταστάσεων & Γεωργικά Μηχανήματα	1Θ+1Ε
Αγγλικά Τομέα	1Θ
Σύνολο	20 ώρες

2. Τομέας Διοίκησης και Οικονομίας

ΜΑΘΗΜΑΤΑ	ΩΡΕΣ
Αρχές Λογιστικής	2Θ+2Ε
Εισαγωγή στο Μάρκετινγκ	2Θ
Θεωρία Τουρισμού και Εφαρμογές	3Ε
Εισαγωγή στην Εφοδιαστική (Logistics)	2Θ
Χρηματοπιστωτικές Συναλλαγές – Λογιστικά Φύλλα (EXCEL)	2Ε
Στοιχεία Δικαίου (Αστικό-Εμπορικό-Εργατικό-Τουριστικό)	3Θ
Οικονομικά Μαθηματικά και Στατιστική	2Θ

Αγγλικά Τομέα	2Θ
Σύνολο	20 ώρες

3. Τομέας Δομικών Έργων, Δομημένου Περιβάλλοντος και Αρχιτεκτονικού Σχεδιασμού

ΜΑΘΗΜΑΤΑ	ΩΡΕΣ
Οικοδομικό Σχέδιο	4Σ
Τοπογραφία	2Θ+2Ε
Τοπογραφικό Σχέδιο – Ψηφιακή Χαρτογραφία	2Ε
Κτιριακά Έργα και Δομικά Υλικά	2Θ+2Ε
Σχέδιο Δομικών Έργων με χρήση Η/Υ I	3Ε
Δομημένο Περιβάλλον και Πολεοδομικές Εφαρμογές	2Θ
Αγγλικά Τομέα	1Θ
Σύνολο	20 ώρες

4. Τομέας Εφαρμοσμένων Τεχνών

ΜΑΘΗΜΑΤΑ	ΩΡΕΣ
Ελεύθερο Σχέδιο	4Σ
Γραμμικό Σχέδιο	3Σ
Ιστορία της Τέχνης	2Θ
Αρχές Σύνθεσης	3Ε
Εφαρμοσμένες Τέχνες με χρήση Η/Υ	4Ε
Ειδικό Εργαστηριακό Μάθημα	4Ε
Σύνολο	20 ώρες

5. Τομέας Ηλεκτρολογίας, Ηλεκτρονικής και Αυτοματισμού

ΜΑΘΗΜΑΤΑ	ΩΡΕΣ
Ηλεκτροτεχνία (Κυκλώματα Συνεχούς και Εναλλασσόμενου Ρεύματος)	2Θ+2Ε
Εσωτερικές Ηλεκτρικές Εγκαταστάσεις και Ηλεκτρολογικό Σχέδιο	2Θ+4Ε
Εισαγωγή στα Υπολογιστικά Συστήματα και στα Δίκτυα Επικοινωνιών	2Ε
Αυτοματισμοί, Αισθητήρες	2Ε
Αναλογικά και Ψηφιακά Ηλεκτρονικά	2Θ+3Ε
Αγγλικά Τομέας	1Θ
Σύνολο	20 ώρες

6. Τομέας Μηχανολογίας

ΜΑΘΗΜΑΤΑ	ΩΡΕΣ
Στοιχεία Τεχνικής Θερμοδυναμικής – Εφαρμογές	3Θ+2Ε
Μηχανική – Αντοχή Υλικών	2Θ
Σχεδιασμός και Περιγραφή Στοιχείων Μηχανών	2Ε
Τεχνολογία Μηχανολογικών Κατασκευών – Εφαρμογές	2Θ+4Ε
Βασική Ηλεκτρολογία και Εφαρμογές	2Θ+2Ε
Αγγλικά Τομέας	1Θ
Σύνολο	20 ώρες

7. Τομέας Πληροφορικής

ΜΑΘΗΜΑΤΑ	ΩΡΕΣ
Αρχές Προγραμματισμού Υπολογιστών	1Θ+3Ε
Υλικό και Δίκτυα Υπολογιστών	2Θ+2Ε
Βασικά Θέματα Πληροφορικής	1Θ+2Ε
Λειτουργικά Συστήματα και Ασφάλεια Πληροφοριακών Συστημάτων	1Θ+2Ε
Σχεδιασμός και Ανάπτυξη Ιστοτόπων	3Ε
Τεχνικά Θέματα Πωλήσεων και Προδιαγραφών Υλικού και Λογισμικού	1Θ+1Ε
Αγγλικά Τομέα	1Θ
Σύνολο	20 ώρες

8. Τομέας Υγείας – Πρόνοιας – Ευεξίας

ΜΑΘΗΜΑΤΑ	ΩΡΕΣ
Ανατομία – Φυσιολογία Ι	3Θ
Πρώτες Βοήθειες	2Ε
Υγεία και Διατροφή	2Θ
Διαπροσωπικές Σχέσεις	1Θ
Εργασιακό Περιβάλλον Τομέα	2Ε
Αγγλικά Τομέα	2Θ
Ειδικό Μάθημα Α	4(Θ+Ε)
Ειδικό Μάθημα Β	4(Θ+Ε)
Σύνολο	20 ώρες

Γ' Τάξη Εσπερινού ΕΠΑ.Λ:

I. Μαθήματα Γενικής Παιδείας

ΜΑΘΗΜΑΤΑ		ΩΡΕΣ
Νέα Ελληνικά		3
Μαθηματικά	Άλγεβρα	2
	Γεωμετρία	1
Φυσικές Επιστήμες	Φυσική	2
Ξένη Γλώσσα (Αγγλικά)		1
Εισαγωγή στις Αρχές της Επιστήμης του Η/Υ		1
Σύνολο		10 ώρες

II. Μαθήματα Ειδικότητων

1. Τομέας Γεωπονίας, Τροφίμων και Περιβάλλοντος

Ειδικότητα: Τεχνικός Φυτικής Παραγωγής

ΜΑΘΗΜΑΤΑ		ΩΡΕΣ
Σύγχρονες Γεωργικές Επιχειρήσεις		3Θ
Αρχές Βιολογικής Γεωργίας		3Θ
Δενδροκομία – Αμπελουργία		2Θ+2Ε
Φυτά Μεγάλης Καλλιέργειας – Κηπευτικές Καλλιέργειες		2Θ+2Ε
Αρδεύσεις Καλλιεργειών		1Θ+2Ε
Φυτοπροστασία		1Θ+2Ε
Σύνολο		20 ώρες

Ειδικότητα: Τεχνικός Ζωικής Παραγωγής

ΜΑΘΗΜΑΤΑ		ΩΡΕΣ
----------	--	------

Σύγχρονες Γεωργικές Επιχειρήσεις	3Θ
Αρχές Βιολογικής Γεωργίας	3Θ
Διατροφή Αγροτικών Ζώων	2Θ+2Ε
Εκτροφή Αγροτικών Ζώων	2Θ+2Ε
Υδατοκαλλιέργειες	1Θ+2Ε
Μελισσοκομία - Σηροτροφία	1Θ+2Ε
Σύνολο	20 ώρες

Ειδικότητα: Τεχνικός Τεχνολογίας Τροφίμων και Ποτών

ΜΑΘΗΜΑΤΑ	ΩΡΕΣ
Σύγχρονες Γεωργικές Επιχειρήσεις	3Θ
Αρχές Βιολογικής Γεωργίας	3Θ
Αρχές Επεξεργασίας Τροφίμων	2Θ+2Ε
Μεταποίηση Φυτικών Προϊόντων	2Θ+2Ε
Μεταποίηση Ζωικών Προϊόντων	1Θ+2Ε
Ασφάλεια Τροφίμων	1Θ+2Ε
Σύνολο	20 ώρες

Ειδικότητα: Τεχνικός Ανθοκομίας και Αρχιτεκτονικής Κήπου

ΜΑΘΗΜΑΤΑ	ΩΡΕΣ
Σύγχρονες Γεωργικές Επιχειρήσεις	3Θ
Αρχές Βιολογικής Γεωργίας	3Θ
Ανθοκομικά Φυτά	1Θ+2Ε
Εφαρμογές Αρδευτικών Δικτύων και Κηποτεχνία	1Θ+2Ε

Σχεδιασμός Φυτοκηπευτικών Έργων	2Θ+2Ε
Συντήρηση Κηποτεχνικών Εφαρμογών	2Θ+2Ε
Σύνολο	20 ώρες

2. Τομέας Διοίκησης και Οικονομίας

Ειδικότητα: Υπάλληλος Διοίκησης και Οικονομικών Υπηρεσιών

ΜΑΘΗΜΑΤΑ	ΩΡΕΣ
Αρχές Οικονομικής Θεωρίας	3Θ
Αρχές Οργάνωσης και Διοίκησης	3Θ
Σύγχρονο Περιβάλλον Γραφείου	1Θ+2Ε
Φορολογική Πρακτική	2Θ+3Ε
Λογιστικές Εφαρμογές	4Ε
Επικοινωνία και Δημόσιες Σχέσεις	2Θ
Σύνολο	20 ώρες

Ειδικότητα: Υπάλληλος Τουριστικών Επιχειρήσεων

ΜΑΘΗΜΑΤΑ	ΩΡΕΣ
Αρχές Οικονομικής Θεωρίας	3Θ
Αρχές Οργάνωσης και Διοίκησης	3Θ
Οργάνωση και Λειτουργία Τουριστικών Επιχειρήσεων	1Θ+2Ε
Οργάνωση και Λειτουργία Ξενοδοχειακών Επιχειρήσεων	1Θ+2Ε
Γεωγραφία Τουρισμού	2Ε
Εφαρμογές στον Τουρισμό	2Ε
Αγγλικά Ειδικότητας	2Θ

Γαλλικά ή Γερμανικά ή Ισπανικά ή Ιταλικά	2Θ
Σύνολο	20 ώρες

Ειδικότητα: Υπάλληλος Εμπορίας και Διαφήμισης

ΜΑΘΗΜΑΤΑ	ΩΡΕΣ
Αρχές Οικονομικής Θεωρίας	3Θ
Αρχές Οργάνωσης και Διοίκησης	3Θ
Σύγχρονο Περιβάλλον Γραφείου	1Θ+1Ε
Διαφήμιση (Εισαγωγή, Δημιουργία και Προβολή)	2Θ+3Ε
Επικοινωνία και Δημόσιες Σχέσεις	2Θ
Εφαρμογές Μάρκετινγκ	3Ε
Λογιστικές Εφαρμογές	2Ε
Σύνολο	20 ώρες

Ειδικότητα: Υπάλληλος Αποθήκης και Συστημάτων Εφοδιασμού

ΜΑΘΗΜΑΤΑ	ΩΡΕΣ
Αρχές Οικονομικής Θεωρίας	3Θ
Αρχές Οργάνωσης και Διοίκησης	3Θ
Οργάνωση και Διαχείριση Αποθηκών	2Θ+2Ε
Οργάνωση και Διαχείριση Μεταφορών	2Θ+2Ε
Εφαρμογές Εφοδιαστικής	2Θ+2Ε
Λογιστικές Εφαρμογές	2Ε
Σύνολο	20 ώρες

3. Τομέας Δομικών Έργων, Δομημένου Περιβάλλοντος και Αρχιτεκτονικού Σχεδιασμού

Ειδικότητα: Τεχνικός Δομικών Έργων και Γεωπληροφορικής

ΜΑΘΗΜΑΤΑ	ΩΡΕΣ
Αρχιτεκτονικό Σχέδιο	4Σ
Οικοδομική	3Θ
Σχέδιο Πολιτικού Μηχανικού και Έργων Υποδομής	1Θ+2Ε
Εφαρμογές Γεωπληροφορικής στα Τεχνικά Έργα	4Ε
Οργάνωση Τεχνικών Έργων	1Θ+2Ε
Σχέδιο Δομικών Έργων με χρήση Η/Υ	3Ε
Σύνολο	20 ώρες

4. Τομέας Εφαρμοσμένων Τεχνών

Ειδικότητα: Γραφικών Τεχνών

ΜΑΘΗΜΑΤΑ	ΩΡΕΣ
Ιστορία Σύγχρονης Τέχνης	3Θ
Τεχνολογία Υλικών	2Θ
Ελεύθερο Σχέδιο – Χρώμα	3Ε
Γραφιστικές Εφαρμογές	3Ε
Τεχνολογία Εκτυπώσεων	3Ε
Ψηφιακή Σχεδίαση Εντύπων	3Ε
Γραμματογραφία	2Ε
Αγγλικά Ειδικότητας	1Θ
Σύνολο	20 ώρες

Ειδικότητα: Αργυροχρυσοχοΐας

ΜΑΘΗΜΑΤΑ	ΩΡΕΣ
Ιστορία Σύγχρονης Τέχνης	3Θ
Τεχνολογία Υλικών	2Θ
Εργαστήριο Χειροποίητου Κοσμήματος	6Ε
Εργαστήριο Αναπαραγωγικού Κοσμήματος – Σμάλτο	3Ε
Σχέδιο Κοσμηματοποιίας	3Σ
Εργαστήριο Πλαστικής - Μεταλλοπλαστικής	3Ε
Σύνολο	20 ώρες

Ειδικότητα: Συντήρησης Έργων Τέχνης - Αποκατάστασης

ΜΑΘΗΜΑΤΑ	ΩΡΕΣ
Ιστορία Σύγχρονης Τέχνης	3Θ
Τεχνολογία Υλικών	2Θ
Βασικές Τεχνικές Συντήρησης Έργων Τέχνης	6Ε
Προστασία Πολιτιστικής Κληρονομιάς	1Θ
Αντίγραφο Έργων Τέχνης	4Ε
Σχεδιαστική Τεκμηρίωση Έργων Τέχνης	3Ε
Αγγλικά Ειδικότητας	1Θ
Σύνολο	20 ώρες

Ειδικότητα: Σχεδίασης και Παραγωγής Ενδύματος

ΜΑΘΗΜΑΤΑ	ΩΡΕΣ
Ιστορία Σύγχρονης Τέχνης	3Θ
Τεχνολογία Υλικών	2Θ

Τεχνολογίας Πρότυπων Κοπής (Πατρόν)	4Ε
Ηλεκτρονική Σχεδίαση Βιομηχανικού Προϊόντος	3Ε
Τεχνολογία Υφάσματος και Οργάνωση Συλλογής Ενδύματος	2Θ
Ποιοτικός Έλεγχος Υφάσματος	1Θ+2Ε
Τεχνολογία Παραγωγής Ενδυμάτων	3Ε
Σύνολο	20 ώρες

Ειδικότητα: Σχεδιασμού – Διακόσμησης Εσωτερικών Χώρων

ΜΑΘΗΜΑΤΑ	ΩΡΕΣ
Ιστορία Σύγχρονης Τέχνης	3Θ
Τεχνολογία Υλικών	2Θ
Ελεύθερο Σχέδιο – Χρώμα	3Ε
Ψηφιακή Σχεδίαση	3Ε
Διακόσμηση Εσωτερικών Χώρων	4Ε
Διακοσμητική Σύνθεση – Τρισδιάστατη Μακέτα	4Ε
Αγγλικά Ειδικότητας	1Θ
Σύνολο	20 ώρες

Ειδικότητα: Επιπλοποιίας – Ξυλογλυπτικής

ΜΑΘΗΜΑΤΑ	ΩΡΕΣ
Ιστορία Σύγχρονης Τέχνης	3Θ
Τεχνολογία Υλικών	2Θ
Ξύλινες Κατασκευές	1Θ+4Ε
Συνδεσμολογία Επίπλου – Ξυλογλυπτική	1Θ+4Ε

Τεχνολογία Ξύλου – Μετρήσεις	1Θ
Γραμμικό Σχέδιο	2Σ
Ελεύθερο Σχέδιο	2Σ
Σύνολο	20 ώρες

5. Τομέας Ηλεκτρολογίας, Ηλεκτρονικής και Αυτοματισμού

Ειδικότητα: Τεχνικός Ηλεκτρονικών και Υπολογιστικών Συστημάτων, Εγκαταστάσεων, Δικτύων και Τηλεπικοινωνιών

ΜΑΘΗΜΑΤΑ	ΩΡΕΣ
Ψηφιακά Συστήματα	3Θ
Δίκτυα Υπολογιστών	3Θ
Εφαρμοσμένα Ηλεκτρονικά - Κατασκευές	2Ε
Εγκατάσταση και Διαχείριση Δικτύων – Συντήρηση Υπολογιστικών Συστημάτων	2Ε
Συστήματα Ελέγχου και Ασφάλειας	2Ε
Τηλεπικοινωνίες - Τηλεματική	2Θ+2Ε
Ρομποτική	2Ε
Επεξεργασία Συστήματος Ήχου και Εικόνας	2Ε
Σύνολο	20 ώρες

Ειδικότητα: Τεχνικός Ηλεκτρολογικών Συστημάτων, Εγκαταστάσεων και Δικτύων

ΜΑΘΗΜΑΤΑ	ΩΡΕΣ
Ηλεκτροτεχνία 2	3Θ
Ηλεκτρικές Μηχανές	3Θ
Ηλεκτρολογικές Εγκαταστάσεις 2	2Θ+3Ε

Εργαστήριο Ηλεκτροτεχνίας – Ηλεκτρικών Μηχανών	4Ε
Αυτοματισμοί Προγραμματισμένης Λογικής	2Θ+3Ε
Σύνολο	20 ώρες

6. Τομέας Μηχανολογίας

Ειδικότητα: Τεχνικός Μηχανολογικών Εγκαταστάσεων και Κατασκευών

ΜΑΘΗΜΑΤΑ	ΩΡΕΣ
Στοιχεία Μηχανών	3Θ
Στοιχεία Σχεδιασμού Κεντρικών Θερμάνσεων	3Θ
Μηχανουργική Τεχνολογία – Εργαλειομηχανές	2Θ+4Ε
Ανελκυστήρες – Ανυψωτικές Μηχανές	2Θ
Στοιχεία Ψύξης - Κλιματισμού	2Θ+4Ε
Σύνολο	20 ώρες

Ειδικότητα: Τεχνικός Θερμικών και Υδραυλικών Εγκαταστάσεων και Τεχνολογίας Πετρελαίου και Φυσικού Αερίου

ΜΑΘΗΜΑΤΑ	ΩΡΕΣ
Στοιχεία Μηχανών	3Θ
Στοιχεία Σχεδιασμού Κεντρικών Θερμάνσεων	3Θ
Συντήρηση και Επισκευή Εγκαταστάσεων Καύσης Υγρών και Αέριων Καυσίμων	1Θ+3Ε
Υδρευση – Αποχέτευση	1Θ+2Ε
Κατασκευή και Λειτουργία Κεντρικής Θέρμανσης	1Θ+4Ε
Σχέδιο Ειδικότητας	2Ε
Σύνολο	20 ώρες

Ειδικότητα: Τεχνικός Εγκαταστάσεων Ψύξης, Αερισμού και Κλιματισμού

ΜΑΘΗΜΑΤΑ	ΩΡΕΣ
Στοιχεία Μηχανών	3Θ
Στοιχεία Ψύξης - Κλιματισμού	3Θ
Στοιχεία Ψύξης – Κλιματισμού (ΕΡΓΑΣΤΗΡΙΟ)	3Ε
Εγκαταστάσεις Κλιματισμού	2Θ+4Ε
Σύστημα Ελέγχου, Ρύθμισης και Αυτοματισμού Εγκαταστάσεων Ψύξης και Κλιματισμού	1Θ+2Ε
Μηχανολογική Σχεδίαση Εγκαταστάσεων Ψύξης και Κλιματισμού	2Ε
Σύνολο	20 ώρες

Ειδικότητα: Τεχνικός Οχημάτων

ΜΑΘΗΜΑΤΑ	ΩΡΕΣ
Στοιχεία Μηχανών	3Θ
Μηχανές Εσωτερικής Καύσης II	3Θ
Μηχανές Εσωτερικής Καύσης II (ΕΡΓΑΣΤΗΡΙΟ)	3Ε
Συστήματα Αυτοκινήτου	3Θ+3Ε
Τεχνολογία Ελέγχων και Διαγνώσεων	2Θ+3Ε
Σύνολο	20 ώρες

Ειδικότητα: Τεχνικός Μηχανοσυνθέτης Αεροσκαφών

ΜΑΘΗΜΑΤΑ	ΩΡΕΣ
Στοιχεία Μηχανών	3Θ
Κινητήρες Αεροσκαφών	3Θ
Κινητήρες Αεροσκαφών (ΕΡΓΑΣΤΗΡΙΟ)	3Ε
Δομή και Συστήματα Αεροσκαφών	2Θ+4Ε
Διαδικασίες Συντήρησης Αεροσκαφών	2Θ
Τεχνολογία Αεροπορικού Υλικού	1Θ+2Ε
Σύνολο	20 ώρες

7. Τομέας Πληροφορικής

Ειδικότητα: Τεχνικός Εφαρμογών Πληροφορικής

ΜΑΘΗΜΑΤΑ	ΩΡΕΣ
Προγραμματισμός Υπολογιστών	3Θ
Δίκτυα Υπολογιστών	3Θ
Προγραμματισμός Υπολογιστών (ΕΡΓΑΣΤΗΡΙΟ)	2Ε
Δίκτυα Υπολογιστών (ΕΡΓΑΣΤΗΡΙΟ)	2Ε
Πληροφοριακά Συστήματα σε Επιχειρήσεις και Οργανισμούς	1Θ
Συστήματα Διαχείρισης Βάσεων Δεδομένων και Εφαρμογές τους στο Διαδίκτυο	3Ε
Ειδικά Θέματα στον Προγραμματισμό Υπολογιστών	3Ε
Σχεδιασμός και Ανάπτυξη Διαδικτυακών Εφαρμογών	3Ε
Σύνολο	20 ώρες

Ειδικότητα: Τεχνικός Η/Υ και Δικτύων Η/Υ

ΜΑΘΗΜΑΤΑ	ΩΡΕΣ
Προγραμματισμός Υπολογιστών	3Θ
Δίκτυα Υπολογιστών	3Θ
Προγραμματισμός Υπολογιστών (ΕΡΓΑΣΤΗΡΙΟ)	2Ε
Δίκτυα Υπολογιστών (ΕΡΓΑΣΤΗΡΙΟ)	2Ε
Πληροφοριακά Συστήματα σε Επιχειρήσεις και Οργανισμούς	1Θ
Εγκατάσταση, Διαχείριση και Συντήρηση Υπολογιστικών Συστημάτων	3Ε
Ειδικά Θέματα στο Υλικό και στα Δίκτυα Υπολογιστών	3Ε
Τεχνική Υποστήριξη Υπολογιστικών Συστημάτων και Δικτυακών Υποδομών	3Ε
Σύνολο	20 ώρες

8. Τομέας Υγείας – Πρόνοιας - Ευεξίας

Ειδικότητα: Βοηθός Νοσηλευτή

ΜΑΘΗΜΑΤΑ	ΩΡΕΣ
Ανατομία – Φυσιολογία II	3Θ
Υγιεινή	2Θ
Νοσηλευτική II	2Θ+8Ε
Στοιχεία Παθολογίας	2Θ
Χειρουργική – Τεχνική Χειρουργείου	2Ε
Στοιχεία Μαιευτικής - Γυναικολογίας	1Θ
Σύνολο	20 ώρες

Ειδικότητα: Βοηθός Ιατρικών – Βιολογικών Εργαστηρίων

ΜΑΘΗΜΑΤΑ	ΩΡΕΣ
Ανατομία – Φυσιολογία II	3Θ
Υγιεινή	2Θ
Μικροβιολογία II	2Θ+2Ε
Αιματολογία	1Θ+2Ε
Κλινική Βιοχημεία	1Θ+4Ε
Ανοσολογία	1Θ+2Ε
Σύνολο	20 ώρες

Ειδικότητα: Βοηθός Βρεφονηπιοκόμων

ΜΑΘΗΜΑΤΑ	ΩΡΕΣ
Ανατομία – Φυσιολογία II	3Θ
Υγιεινή	2Θ
Παιδαγωγικό Περιβάλλον Βρεφονηπιακού Σταθμού	3Ε
Αγωγή Βρέφους και Νηπίου	2Θ+2Ε
Στοιχεία Γενικής και Εξελικτικής Ψυχολογίας	2Θ
Δημιουργική Απασχόληση στην Προσχολική Ηλικία II	3Ε
Μουσικοκινητική Αγωγή	2Ε
Λογοτεχνία Προσχολικής Ηλικίας	1Θ
Σύνολο	20 ώρες

Ειδικότητα: Βοηθός Φυσικοθεραπευτή

ΜΑΘΗΜΑΤΑ	ΩΡΕΣ
Ανατομία – Φυσιολογία II	3Θ
Υγιεινή	2Θ
Κινησιολογία	3Ε
Φυσικοθεραπεία	2Θ+2Ε
Πρακτική Φυσικοθεραπεία	1Θ+2Ε
Μάλαξη	2Ε
Φυσικά Μέσα και Εφαρμογή τους	1Θ+2Ε
Σύνολο	20 ώρες

Ειδικότητα: Βοηθός Οδοντοτεχνίτη

ΜΑΘΗΜΑΤΑ	ΩΡΕΣ
Ανατομία – Φυσιολογία II	3Θ
Υγιεινή	2Θ
Οργάνωση – Εξοπλισμός – Υλικά Οδοντοτεχνικού Εργαστηρίου	2Θ
Οδοντοτεχνία II	1Θ+2Ε
Ακίνητη Προσθετική	1Θ+2Ε
Ακίνητη Προσθετική και Πορσελάνη	1Θ+3Ε
Στοιχεία Ορθοδοντικής	1Θ+2Ε
Σύνολο	20 ώρες

Ειδικότητα: Βοηθός Ακτινολογικών Εργαστηρίων

ΜΑΘΗΜΑΤΑ	ΩΡΕΣ
Ανατομία – Φυσιολογία II	3Θ
Υγιεινή	2Θ
Ακτινοπροστασία	2Θ
Νεότερες Απεικονιστικές Μέθοδοι	2Θ
Ακτινοτεχνολογία II	1Θ+6Ε
Ακτινοανατομική	1Θ+2Ε
Δεοντολογία Επαγγέλματος	1Θ
Σύνολο	20 ώρες

Ειδικότητα: Βοηθός Φαρμακείου

ΜΑΘΗΜΑΤΑ	ΩΡΕΣ
Ανατομία – Φυσιολογία II	3Θ
Υγιεινή	2Θ
Συνταγολογία – Νομοθεσία – Βιβλία Φαρμακείου	2Θ
Φαρμακευτική Τεχνολογία II	1Θ+2Ε
Κοσμητολογία	1Θ+2Ε
Στοιχεία Φαρμακογνωσίας	1Θ+2Ε
Φαρμακολογία - Τοξικολογία	4Θ
Σύνολο	20 ώρες

Ειδικότητα: Βοηθός Αισθητικής Τέχνης

ΜΑΘΗΜΑΤΑ	ΩΡΕΣ
Ανατομία – Φυσιολογία II	3Θ
Υγιεινή	2Θ
Μακιγιάζ	3Ε
SPA και Λουτροθεραπεία	1Θ+2Ε
Σύγχρονη Αισθητική II	1Θ+5Ε
Αισθητική Άκρων - Ονυχοπλαστική	2Ε
Κοσμητολογία Τεχνολογία Υλικών	1Θ
Σύνολο	20 ώρες

Ειδικότητα: Βοηθός Κομμωτικής Τέχνης

ΜΑΘΗΜΑΤΑ	ΩΡΕΣ
Ανατομία – Φυσιολογία II	3Θ
Υγιεινή	2Θ
Υγιεινή Κόμης Τριχωτού Κεφαλής – Τοξικολογία – Δερματολογία	2Θ
Εργαστήριο Τεχνικών Εργασιών	4Ε
Καλλιτεχνικά Χτενίσματα	4Ε
Τεχνολογία Υλικών	2Θ
Βασικές Εφαρμογές Κομμωτικής II	3Ε
Σύνολο	20 ώρες

Οι μαθητές σε κάθε τμήμα τάξης ή τομέα ή ειδικότητας δεν επιτρέπεται να υπερβαίνουν τους είκοσι πέντε.

Στους μαθητές χορηγούνται δωρεάν τα διδακτικά βιβλία και τα λοιπά διδακτικά μέσα. Επίσης μπορεί να χορηγούνται κρατικές υποτροφίες.

Το Δημόσιο καλύπτει τις δαπάνες της ιατροφαρμακευτικής και νοσοκομειακής περίθαλψης των μαθητών που έπαθαν ατύχημα κατά την άσκηση στα εργαστήρια των ΕΠΑ.Λ., κατά το μέρος που οι δαπάνες αυτές δεν καλύπτονται από άμεση ή έμμεση ασφάλιση.

Στους αποφοίτους του ΕΠΑ.Λ. χορηγείται απολυτήριο Επαγγελματικού Λυκείου και πτυχίο επιπέδου 3 της περ. γ' της παρ. 1 του άρθρου 6 του ν. 2009/1992 (ΦΕΚ 18 Α'). Τα απολυτήρια των Επαγγελματικών Λυκείων είναι ισότιμα με τα απολυτήρια των Γενικών Λυκείων. Ειδικότερα οι απόφοιτοι έχουν το δικαίωμα:

- α) να λάβουν άδεια ασκήσεως επαγγέλματος, σύμφωνα με τις κείμενες διατάξεις,
- β) να συνεχίσουν τις σπουδές τους στα τμήματα και στις σχολές των Ανώτερων και Ανώτατων Εκπαιδευτικών Ιδρυμάτων, σύμφωνα με τους όρους και προϋποθέσεις του άρθρου 7 του παρόντος νόμου,
- γ) να εγγράφονται στα Ινστιτούτα Επαγγελματικής Κατάρτισης (Ι.Ε.Κ.) και κατά προτεραιότητα σε τμήματα αντίστοιχης ή συναφούς ειδικότητας με την ειδικότητα του πτυχίου τους.

Τα επαγγελματικά δικαιώματα των αποφοίτων των Επαγγελματικών Λυκείων καθορίζονται από τις διατάξεις της παρ. 3 του άρθρου 6 του ν. 2009/1992. Η ισοτιμία των πτυχίων των Τεχνικών Επαγγελματικών Εκπαιδευτηρίων του ν. 2640/1998 με τα πτυχία των σχολικών μονάδων του παρόντος νόμου καθορίζεται με απόφαση του Υπουργού Εθνικής Παιδείας και Θρησκευμάτων ύστερα από γνώμη της Επιτροπής Ισοτιμιών του Οργανισμού Επαγγελματικής Εκπαίδευσης και Κατάρτισης.

Οι κάτοχοι απολυτηρίου εσπερινού Επαγγελματικού Λυκείου έχουν δικαίωμα πρόσβασης στα Εκπαιδευτικά Ιδρύματα της περ. β' της παρ. 1 του άρθρου 2 του ν.2525/1997, όπως ισχύει, μετά από συμμετοχή στις πανελλήνιες εξετάσεις, εξεταζόμενοι σε μαθήματα γενικής και επαγγελματικής παιδείας και σε ίσο αριθμό με τα εξεταζόμενα για τους αποφοίτους του εσπερινού Γενικού Λυκείου. Η εισαγωγή γίνεται σε ποσοστό θέσεων, επιπλέον του αριθμού εισακτέων, το οποίο ορίζεται κάθε φορά με απόφαση του Υπουργού Εθνικής Παιδείας και Θρησκευμάτων και είναι κοινό για τους μαθητές των Γενικών και Επαγγελματικών Εσπερινών Λυκείων. Ειδικά, προκειμένου για εισαγωγή στις Ανώτερες Σχολές Τουριστικών Επαγγελμάτων, το ποσοστό αυτό ορίζεται με κοινή απόφαση των Υπουργών Εθνικής Παιδείας και Θρησκευμάτων και Τουριστικής Ανάπτυξης. Τα μαθήματα γενικής παιδείας εξετάζονται σε κοινά θέματα με τους αποφοίτους του Εσπερινού Γενικού Λυκείου. Η πρόσβαση των αποφοίτων ΕΠΑ.Λ., Ημερησίων και Εσπερινών, στην τριτοβάθμια εκπαίδευση και η συμμετοχή τους στις πανελλήνιες εξετάσεις, διέπεται από τις αντίστοιχες διατάξεις της νομοθεσίας που ισχύει για τους αποφοίτους των Γενικών Λυκείων. Με απόφαση του Υπουργού Εθνικής Παιδείας και Θρησκευμάτων, καθορίζονται τα επιστημονικά πεδία, τα τμήματα ή οι σχολές που εντάσσονται σε καθένα από αυτά, τα εξεταζόμενα μαθήματα των προηγούμενων παραγράφων, οι συντελεστές των μαθημάτων για τον υπολογισμό του συνολικού αριθμού μορίων, ο τρόπος, ο χρόνος υποβολής της δήλωσης προτίμησης των

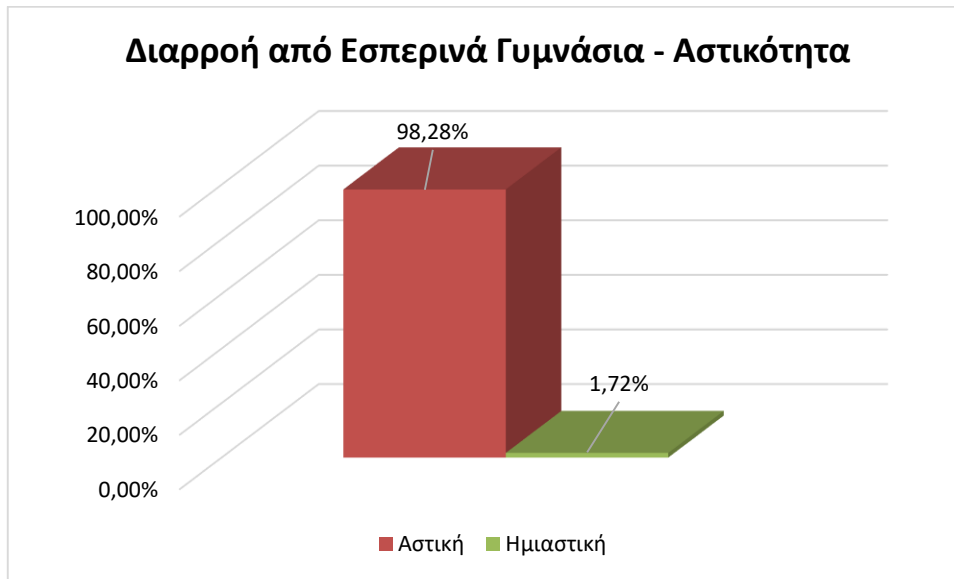
υποψηφίων, τα απαιτούμενα δικαιολογητικά, ο τρόπος και η διαδικασία συγκέντρωσης των βαθμών και των δηλώσεων προτίμησης των υποψηφίων, η κατάρτιση των πινάκων εισαγομένων, ο τρόπος ανακοίνωσής τους στους υποψηφίους και στα οικεία τμήματα εισαγωγής, ο τρόπος, ο χρόνος και η διαδικασία εγγραφής των εισαγομένων και κάθε αναγκαία λεπτομέρεια που αναφέρεται στην πρόσβαση στην τριτοβάθμια εκπαίδευση των υπαγομένων στις διατάξεις του παρόντος άρθρου.

Ολοκληρώνοντας την αναφορά στο θεσμικό πλαίσιο λειτουργίας των εσπερινών σχολείων της χώρας μπορούμε να προχωρήσουμε στην επόμενη ενότητα. Παρακάτω θα εξετάσουμε τα ποσοστά μαθητικής διαρροής από τις δομές της εσπερινής εκπαίδευσης, και συγκεκριμένα τη διαρροή από τα Εσπερινά Γυμνάσια, Λύκεια και ΕΠΑΛ για την τριετία 2014-2017.

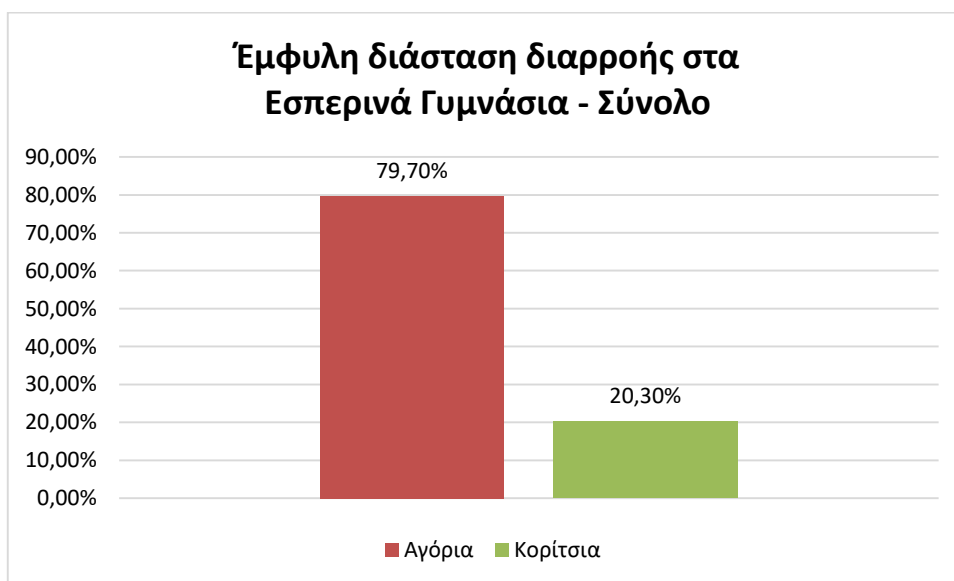
3. Εσπερινά Γυμνάσια

Στοιχεία τριετίας 2014-2017	Εσπερινά Γυμνάσια
‘Δείγμα’ μαθητών	1176
Φοίτησαν κανονικά	593
Μαθητική διαρροή	583
Μαθητική Διαρροή %	49,57%

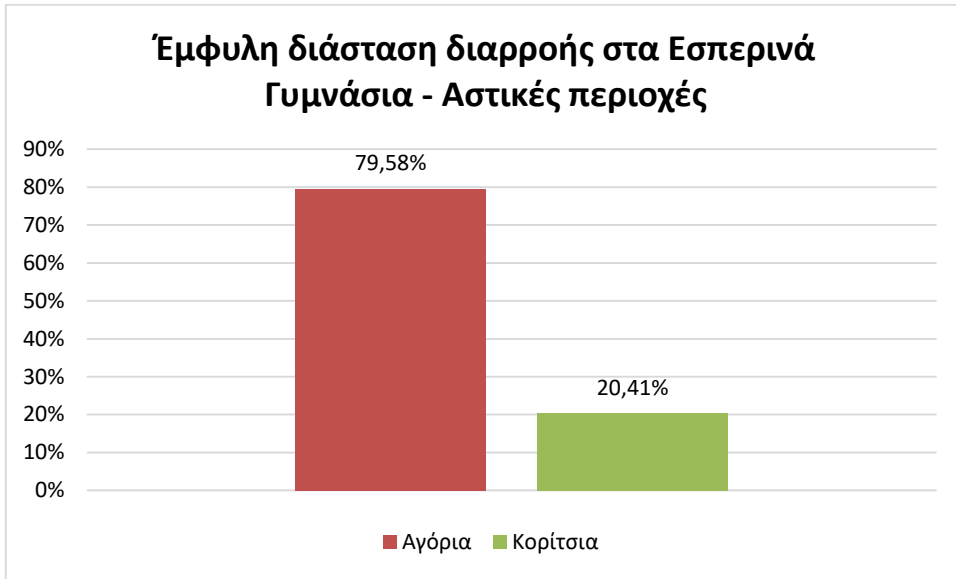
Σύμφωνα με τον ανωτέρω πίνακα η μαθητική διαρροή στα εσπερινά γυμνάσια για την τριετία 2014-2017 άγγιξε το 50% (49,57% για την ακρίβεια). Το ποσοστό αυτό είναι υπερβολικά μεγάλο, ειδικότερα σε σύγκριση με το αντίστοιχο ποσοστό της διαρροής στην αντίστοιχη βαθμίδα της ημερήσιας γενικής εκπαίδευσης, το οποίο για την ίδια περίοδο ανήλθε στο 4,59%. Είναι εμφανές ότι για το πολύ μεγάλο αυτό ποσοστό συντρέχουν περισσότεροι του ενός λόγοι. Ενδεχομένως ο πιο βασικός, έχει να κάνει με τις αντικειμενικές δυσκολίες που αντιμετωπίζουν αυτά τα παιδιά στην καθημερινότητά τους και οι οποίοι δεν τους επιτρέπουν τη φοίτηση ούτε στο ημερήσιο σχολείο. Οι λόγοι αυτοί σε αρκετές περιπτώσεις δεν παύουν να υφίστανται ούτε με την επιλογή της εσπερινής εκπαίδευσης και ως εκ τούτου είναι πάρα πολλά τα παιδιά που αναγκάζονται εν τέλει να εγκαταλείψουν το σχολείο οριστικά.



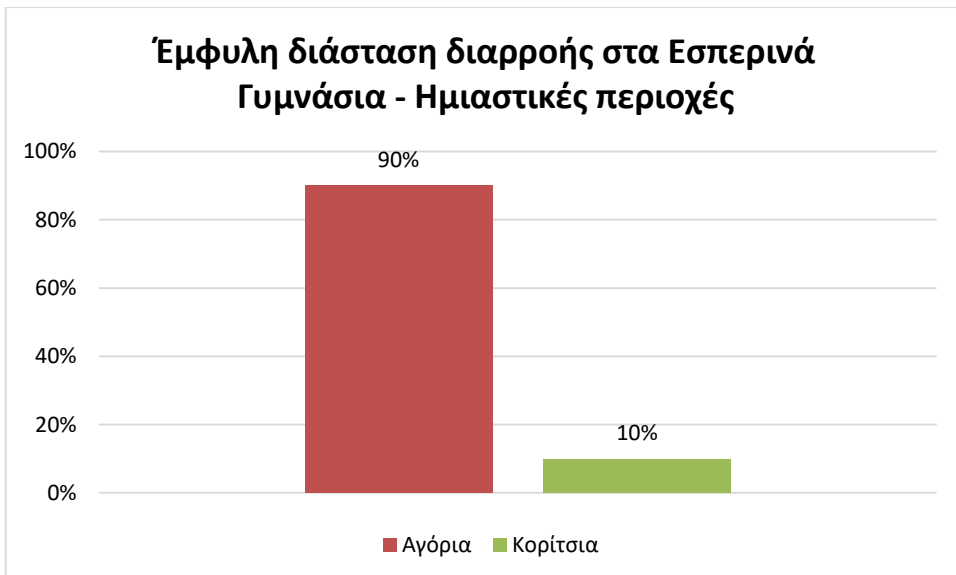
Ένα ενδιαφέρον χαρακτηριστικό της διαρροής από τα εσπερινά γυμνάσια είναι η αστικότητα. Στον πίνακα παραπάνω βλέπουμε πως μόλις το 1,72% των ατόμων που διαρρέουν ανήκει σε ημιαστικές περιοχές ενώ το υπόλοιπο ποσοστό, η συντριπτική πλειοψηφία δηλαδή (98,28%), αφορά σε άτομα που διαμένουν σε αστικές περιοχές, στις μεγάλες δηλαδή πόλεις της Ελλάδας.

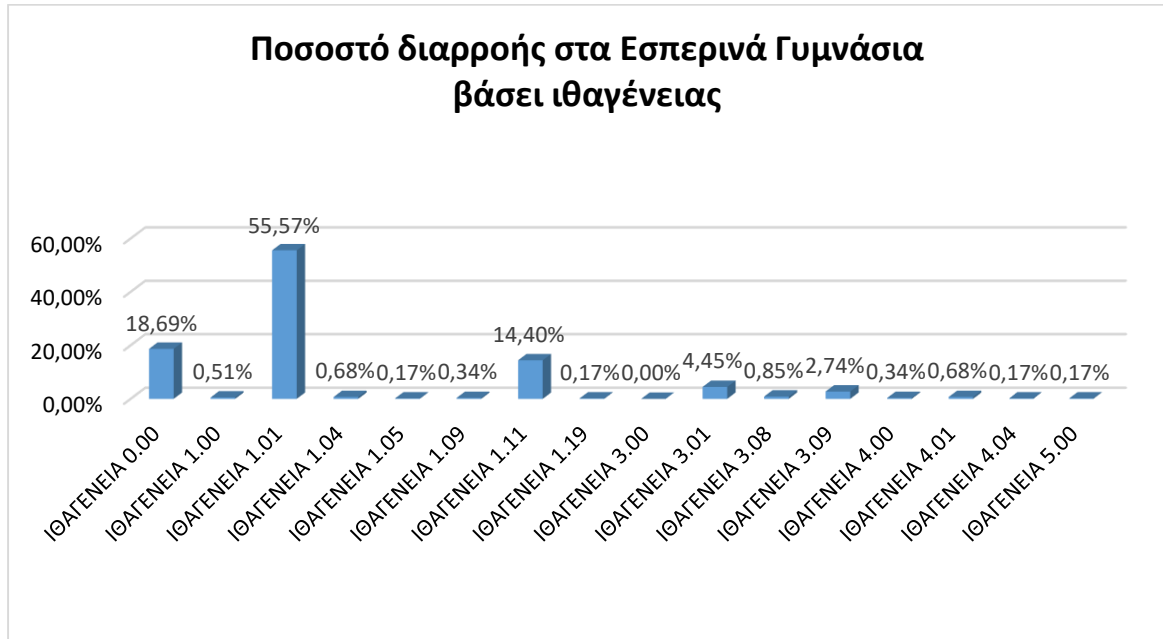


Με βάση τον παραπάνω πίνακα διαπιστώνουμε πως το μεγαλύτερο ποσοστό των μαθητών που διαρρέουν από τα εσπερινά γυμνάσια είναι αγόρια με το ποσοστό να αγγίζει το 80%. Τα κορίτσια που αποφασίζουν να φοιτήσουν στα εσπερινά γυμνάσια δείχνουν πιο «αποφασισμένα» με αποτέλεσμα να διαρρέουν σε ποσοστό μόλις 20%.



Αναφορικά με την έμφυλη διάσταση στις αστικές περιοχές το μοτίβο δεν αλλάζει σε σχέση με το σύνολο καθώς το ποσοστό παραμένει ουσιαστικά αμετάβλητο, δηλαδή σε κάθε 10 άτομα που διαρρέουν τα 8 είναι αγόρια και μόλις 2 είναι κορίτσια. Στις ημιαστικές περιοχές (βλέπε πίνακα που ακολουθεί), επίσης, δεν αλλάζει το μοτίβο, έστω κι αν το δείγμα εκεί είναι πολύ μικρότερο, καθώς σε απόλυτους αριθμούς έχουμε μόλις 10 άτομα που έχουν διαρρεύσει και τα 9 είναι αγόρια (ποσοστό 90%) ενώ μόλις ένα κορίτσι διέρρευσε σε ημιαστική περιοχή από εσπερινό γυμνάσιο κατά την τριετία 2014-2017.





Αναφορικά με την ιθαγένεια⁶ των ατόμων που διέρρευσαν από τα εσπερινά γυμνάσια, βλέπουμε πως η συντριπτική πλειονότητα ήταν Έλληνες (ποσοστό 55,57%). Ένα μεγάλο ποσοστό της τάξης του 18,69% έχουν καταγραφεί ως άγνωστης ιθαγένειας ενώ το αμέσως μεγαλύτερο ποσοστό διαρροής (14,40%) ανήκει στα άτομα Αλβανικής ιθαγένειας. Αξιοσημείωτο, τέλος, είναι και το ποσοστό των διαρρεόντων Αφγανικής ιθαγένειας, το οποίο αγγίζει το 4,45%.

⁶ Στο παράρτημα επισυνάπτεται αναλυτική επεξήγηση της κωδικοποίησης των ιθαγενειών.

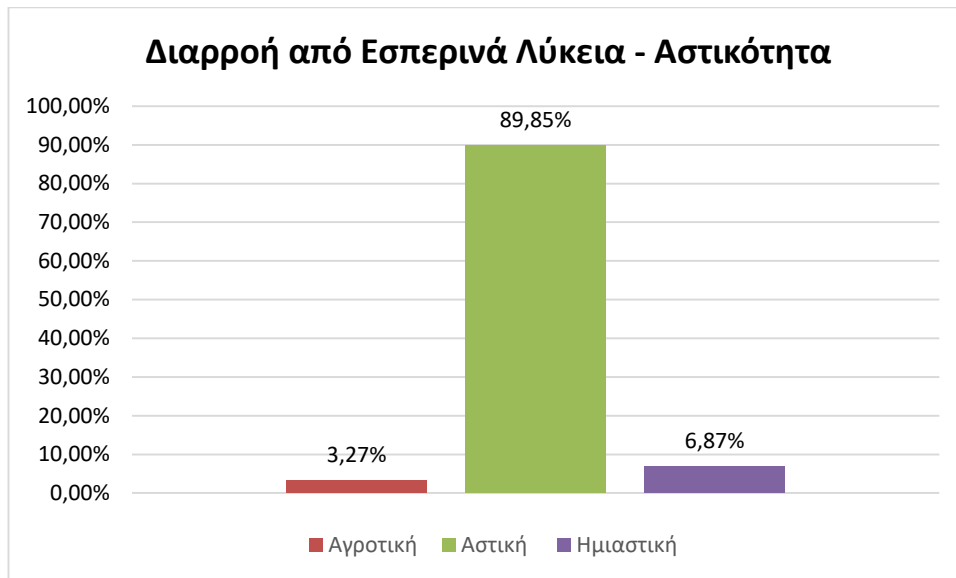
4. Εσπερινά Λύκεια

Στοιχεία τριετίας 2014-2017	Εσπερινά Λύκεια
‘Δείγμα’ μαθητών	1370
Φοίτησαν κανονικά	759
Μαθητική διαρροή	611
Μαθητική Διαρροή %	44,59%

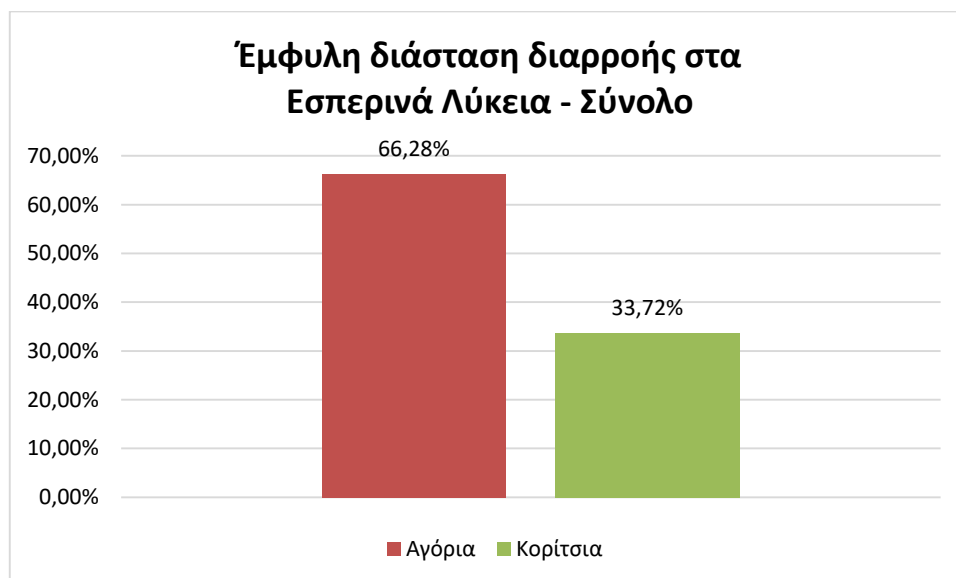
Όπως και στην περίπτωση των εσπερινών γυμνασίων έτσι και στα εσπερινά λύκεια το ποσοστό της μαθητικής διαρροής είναι αποκαρδιωτικό, αγγίζοντας το 45% (44,59% για την ακρίβεια). Τονίζεται δε εδώ το γεγονός πως στα ημερήσια λύκεια το ποσοστό διαρροής για την ίδια περίοδο είναι κάτω από 2% (1,92%). Οι λόγοι για το ποσοστό αυτό είναι μάλλον αρκετοί. Η φοίτηση στα εσπερινά λύκεια, τα οποία αφορούν ενήλικες μαθητές ή ανήλικους εργαζόμενους, ήταν τετραετούς φοίτησης [κάτι το οποίο με το νέο νομοσχέδιο (4547/2018/102) άλλαξε σε τριετής φοίτηση] γεγονός που δυσχέραινε την ήδη δύσκολη κατάσταση των ατόμων που επέλεξαν τα εσπερινά λύκεια για τη συνέχιση και ολοκλήρωση της δευτεροβάθμιας εκπαίδευσής τους.

Παράλληλα, η διάθεση για μάθηση δεν είναι αρκετή για να επιβραβεύσει τους μαθητές με την πολυπόθητη εισαγωγή στα Ελληνικά Πανεπιστήμια. Οι αυξημένες επαγγελματικές και οικογενειακές υποχρεώσεις των ενήλικων μαθητών, ο περιορισμένος χρόνος που εκ των πραγμάτων μπορούν να αφιερώσουν για την μελέτη εκτός των σχολικών ωρών, η έλλειψη εξοικείωσης τους με το συστηματικό διάβασμα που απαιτεί η εισαγωγή στο Πανεπιστήμιο λόγω της μακρόχρονης αποχής τους από την εκπαιδευτική διαδικασία, όλα τα παραπάνω αποτελούν συχνά ανασταλτικούς παράγοντες που εμποδίζουν την εισαγωγή των μαθητών στην Τριτοβάθμια Εκπαίδευση. Στους παράγοντες αυτούς μπορεί να προστεθεί και η απαιτητική εκπαιδευτική ύλη των Εσπερινών Λυκείων που τα τελευταία χρόνια έχει σχεδόν εξισωθεί με την εκπαιδευτική ύλη των υπόλοιπων Ημερήσιων Γενικών Λυκείων, παρ' όλο που οι διδακτικές ώρες των Εσπερινών είναι μικρότερες σε διάρκεια και συνεπώς συχνά με μεγάλη δυσκολία καλύπτεται η εξεταστέα ύλη κάθε χρόνο. Επιπλέον, τα θέματα των Πανελληνίων εξετάσεων που απευθύνονται στους απόφοιτους των Εσπερινών Λυκείων είναι εξίσου απαιτητικά με τα θέματα των Ημερήσιων Λυκείων, απαιτούν δηλαδή ανάλογη κριτική και συνδυαστική ικανότητα, αντίστοιχη ικανότητα απομνημόνευσης και επεξεργασίας πληροφοριών, γεγονός που τοποθετεί τους υποψηφίους των Εσπερινών Λυκείων συχνά σε μειονεκτική θέση, αν αναλογιστεί κανείς ότι πρόκειται για μαθητές με ιδιαίτερες

εκπαιδευτικές και κοινωνικές ανάγκες. Υπενθυμίζεται δε ότι στην Τριτοβάθμια Εκπαίδευση το ποσοστό εισακτέων που προέρχονται από τα εσπερινά λύκεια είναι με νόμο μόλις 1%.



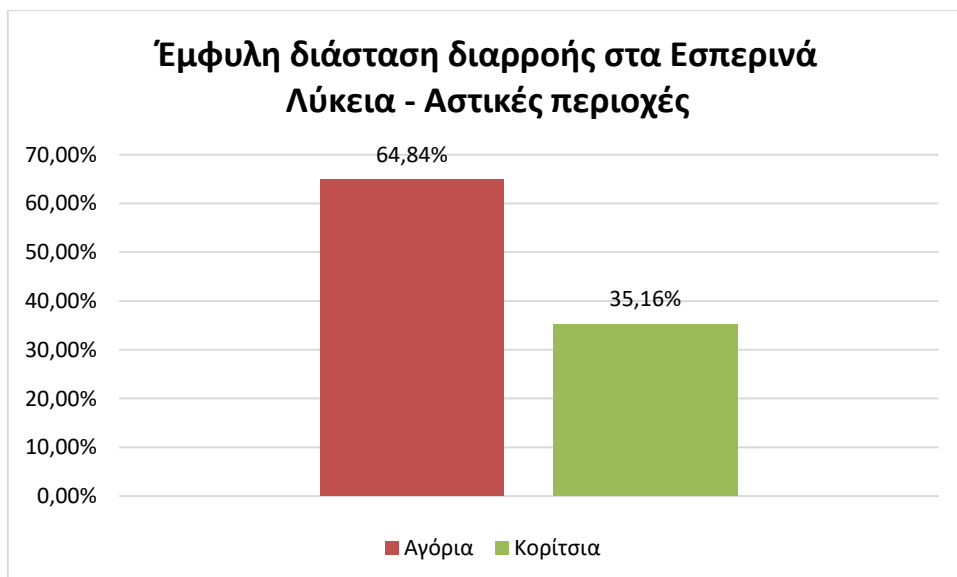
Όπως χαρακτηριστικά φαίνεται στον παραπάνω πίνακα η συντριπτική πλειονότητα των διαρρεόντων μαθητών βρίσκεται στον αστικό ιστό της χώρας, καθώς από εκεί προέρχεται σχεδόν το 90% του συνόλου των διαρρεόντων. Στις αγροτικές περιοχές βρίσκουμε το μικρότερο ποσοστό διαρροής για την τριετία 2014-2017 από τα εσπερινά λύκεια, καθώς μόλις ένα 3,27% των μαθητών διαρρέει από τις αγροτικές περιοχές. Λίγο μεγαλύτερο, αλλά και πάλι πολύ μικρό, είναι το ποσοστό των ατόμων που διαρρέουν στις ημιαστικές περιοχές, με το ποσοστό να είναι μικρότερο του 7% (6,87%).



Αναφορικά με την έμφυλη διάσταση της διαρροής από τα εσπερινά λύκεια, σύμφωνα με τον ανωτέρω πίνακα η πλειονότητα των ατόμων που διαρρέουν είναι άντρες σε ποσοστό 66,28%. Το ποσοστό των γυναικών, το οποίο είναι 33,72%, όπως φαίνεται από τους πίνακες που ακολουθούν και σχετίζονται με την αστικότητα, οφείλεται κυρίως στις αστικές περιοχές στις οποίες και βρίσκεται το μεγαλύτερο πλήθος των διαρρεόντων σε απόλυτους αριθμούς.

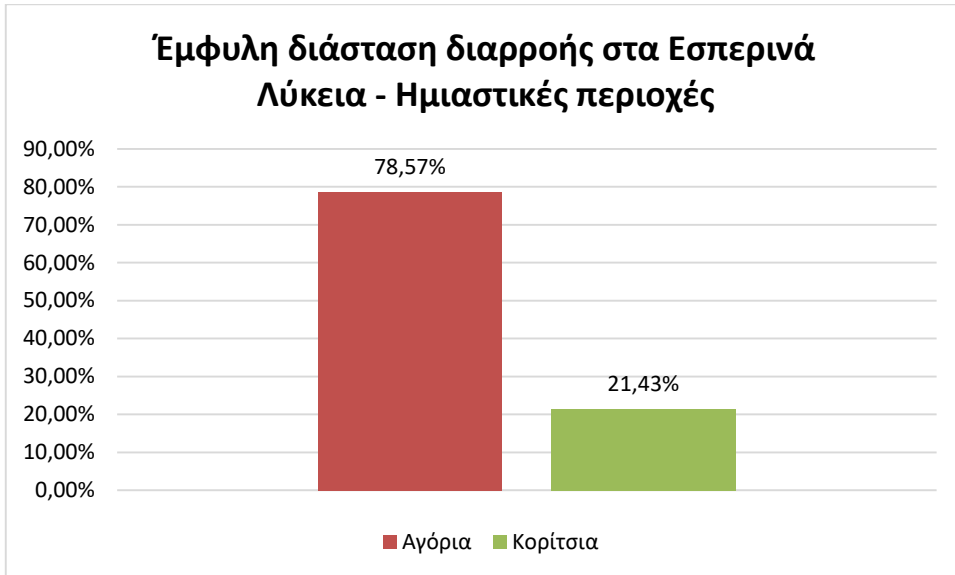


Όπως είδαμε και ακριβώς παραπάνω, το ποσοστό των μαθητών που διαρρέουν από τις αγροτικές περιοχές είναι συγκριτικά το μικρότερο από κάθε άλλη περιοχή. Σε αυτό το μικρό ποσοστό οι γυναίκες που διέρρευσαν είναι ελάχιστες, μόλις τέσσερις (4) με το ποσοστό τους να φτάνει μόλις το 20% του συνόλου.

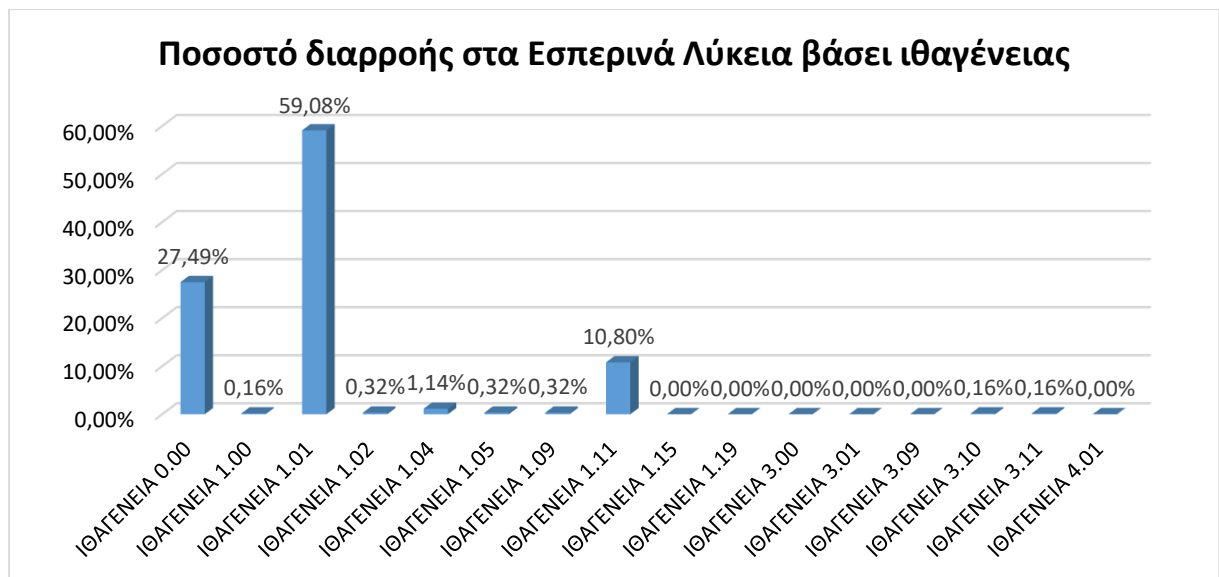


Στις αστικές περιοχές, όπου εντοπίζεται και το μεγαλύτερο ποσοστό διαρροής συνολικά, η πλειοψηφία των διαρρεόντων είναι άντρες, σε ποσοστό 64,84%, ωστόσο εδώ είναι αρκετά

υψηλό και το ποσοστό των γυναικών που διαρρέουν καθώς το δικό τους ποσοστό είναι μεγαλύτερο του 35%, ενώ σε απόλυτους αριθμούς από τις 4 των αγροτικών περιοχών ανεβαίνουμε στις 193. Γενικότερα, η κατάσταση στα αστικά κέντρα είναι πολύ δύσκολη και αξίζει να εστιάσει κανείς την προσοχή του στο κομμάτι αυτό.



Τέλος, στις ημιαστικές περιοχές, το ποσοστό των διαρρεόντων αντρών ανεβαίνει πάλι στις παρυφές του 80% σε σχέση με το μόλις 21,43% των γυναικών, ακολουθώντας τη λογική των αγροτικών περιοχών. Όπως όμως και στις αγροτικές περιοχές έτσι και εδώ οι απόλυτοι αριθμοί είναι πολύ μικροί καθώς στο σύνολο της τριετίας μιλάμε για μόλις 9 γυναίκες που διέρρευσαν από τα εσπερινά λύκεια σε αυτές τις περιοχές.



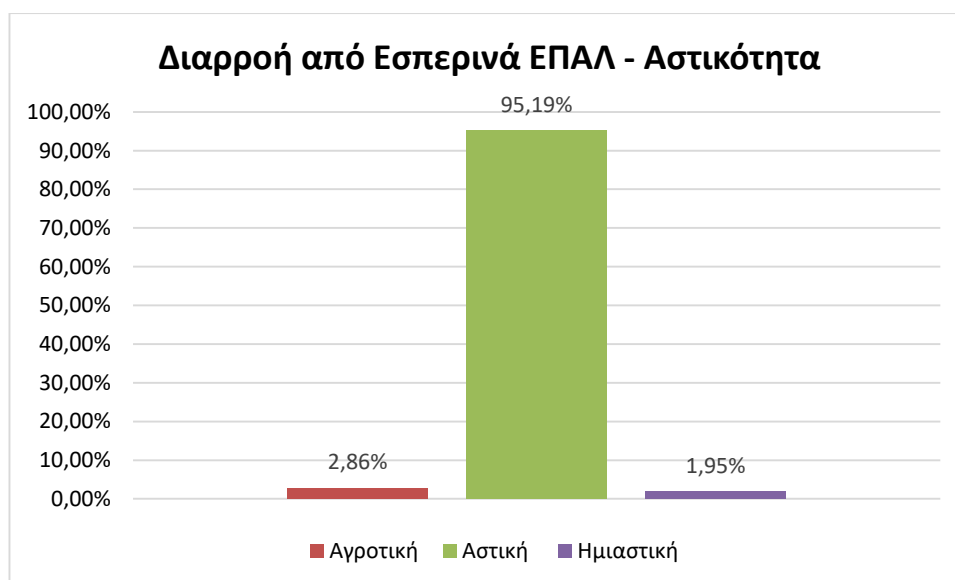
Αναφορικά με την ιθαγένεια των ατόμων που διαρρέουν από τα εσπερινά λύκεια, η κατάσταση δεν διαφοροποιείται ιδιαίτερα σε σχέση με την εικόνα που έχουμε για τη διαρροή από τα εσπερινά γυμνάσια και είδαμε παραπάνω. Για την ακρίβεια και εδώ το μεγαλύτερο ποσοστό διαρρεόντων είναι Ελληνικής ιθαγένειας, με το ποσοστό αυτό να αγγίζει το 60%

(59,08%). Ένα μεγάλο κομμάτι εξακολουθεί να είναι άγνωστης ιθαγένειας βάσει των στοιχείων ενώ και πάλι τα άτομα Αλβανικής ιθαγένειας έχουν ένα μεγάλο ποσοστό διαρροής, το οποίο ξεπερνάει το 10% (10,80%). Από τις υπόλοιπες ιθαγένειες η μόνη που ξεπερνά το 1% διαρροής είναι η Βουλγαρική, με 1,14%, ποσοστό ωστόσο πρακτικά αμελητέο.

5. Εσπερινά ΕΠΑΛ

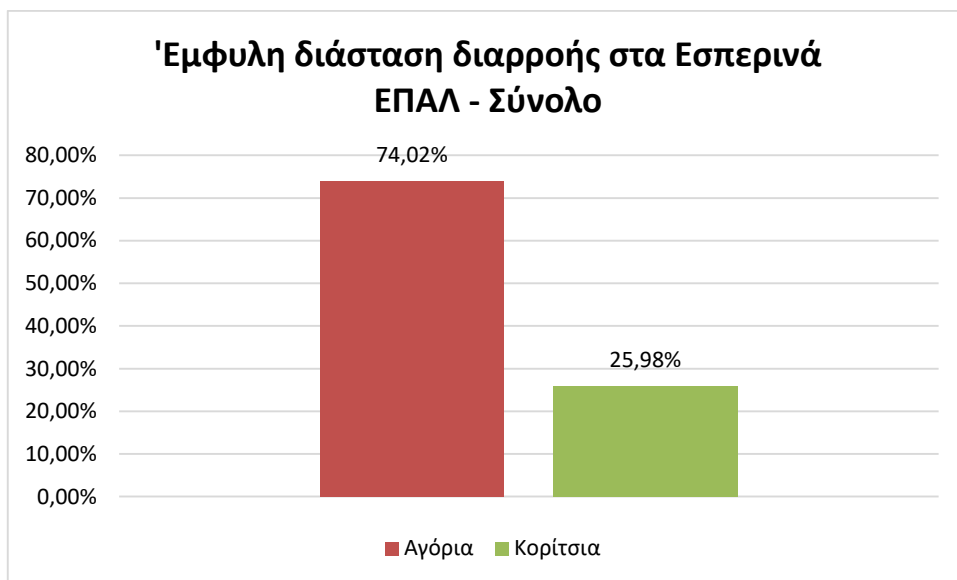
Στοιχεία τριετίας 2014-2017	Εσπερινά ΕΠΑΛ
‘Δείγμα’ μαθητών	2560
Φοίτησαν κανονικά	1478
Μαθητική διαρροή	1082
Μαθητική Διαρροή %	42,26%

Στον ανωτέρω πίνακα βλέπουμε τα στοιχεία συμμετοχής και διαρροής στα εσπερινά ΕΠΑΛ για την τριετία 2014-2017. Όπως και στην περίπτωση των εσπερινών γυμνασίων και λυκείων η διαρροή είναι και εδώ πάρα πολύ υψηλή. Για την ακρίβεια το ποσοστό διαρροής ξεπερνά το 42% (42,26%). Μάλιστα σε απόλυτους αριθμούς, λόγω της αυξημένης συμμετοχής στα εσπερινά ΕΠΑΛ, ο αριθμός των διαρρεόντων για την τριετία ξεπερνά τους χίλιους.

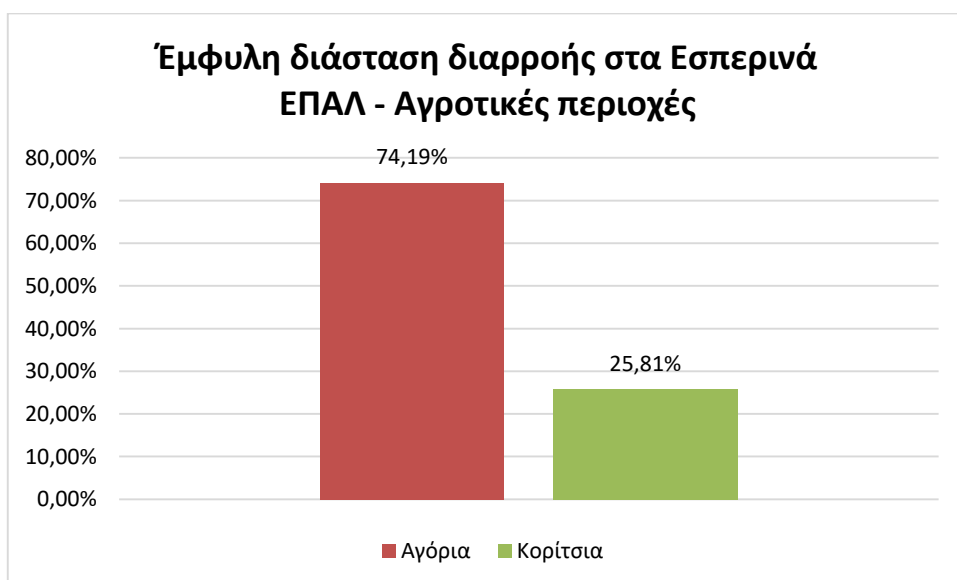


Τα άτομα που διαρρέουν ως επί το πλείστον προέρχονται με βάση των ανωτέρω πίνακα από τον αστικό ιστό της χώρας, καθώς τα ποσοστά διαρροής στις αστικές περιοχές αποτελούν το

95,1% του συνόλου. Προφανώς στον αντίποδα βρίσκονται τόσο οι αγροτικές περιοχές, με ποσοστό διαρροής μόλις 2,86% και ακόμα πιο χαμηλά οι ημιαστικές περιοχές με ποσοστό διαρροής 1,95%. Επομένως, όπως και στις περιπτώσεις των εσπερινών γυμνασίων και λυκείων και εδώ το μεγάλο πρόβλημα διαρροής εντοπίζεται στις μεγάλες πόλεις. Μια πιθανή εξήγηση ίσως έχει να κάνει με την ύπαρξη πολλαπλών επιλογών στις μεγάλες πόλεις (ΙΕΚ, ΚΕΚ κ.ο.κ).

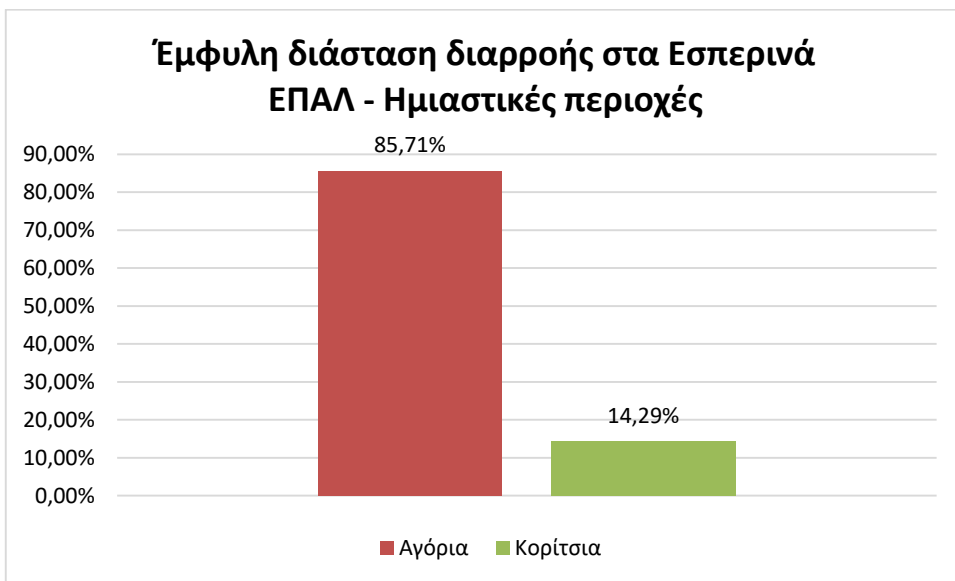
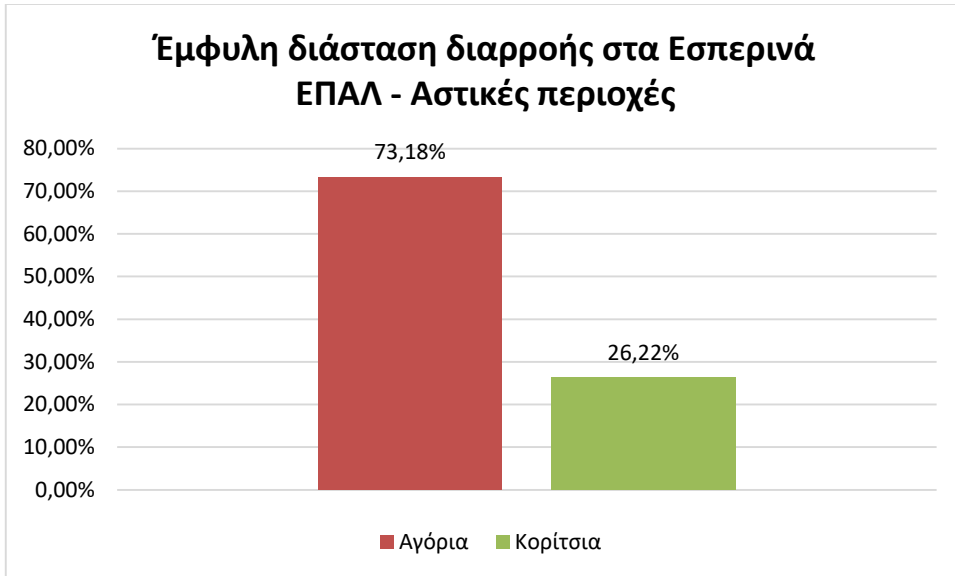


Αναφορικά με την έμφυλη διάσταση της διαρροής από τα εσπερινά ΕΠΑΛ σύμφωνα με τον παραπάνω πίνακα η συντριπτική πλειονότητα των διαρρεόντων είναι άντρες σε ποσοστό 74%. Όπως και στις περιπτώσεις των γυμνασίων και των λυκείων, έτσι και εδώ, οι άντρες έχουν την πρωτοκαθεδρία, με τις γυναίκες να δείχνουν μάλλον πιο συνειδητοποιημένες και αποφασισμένες.

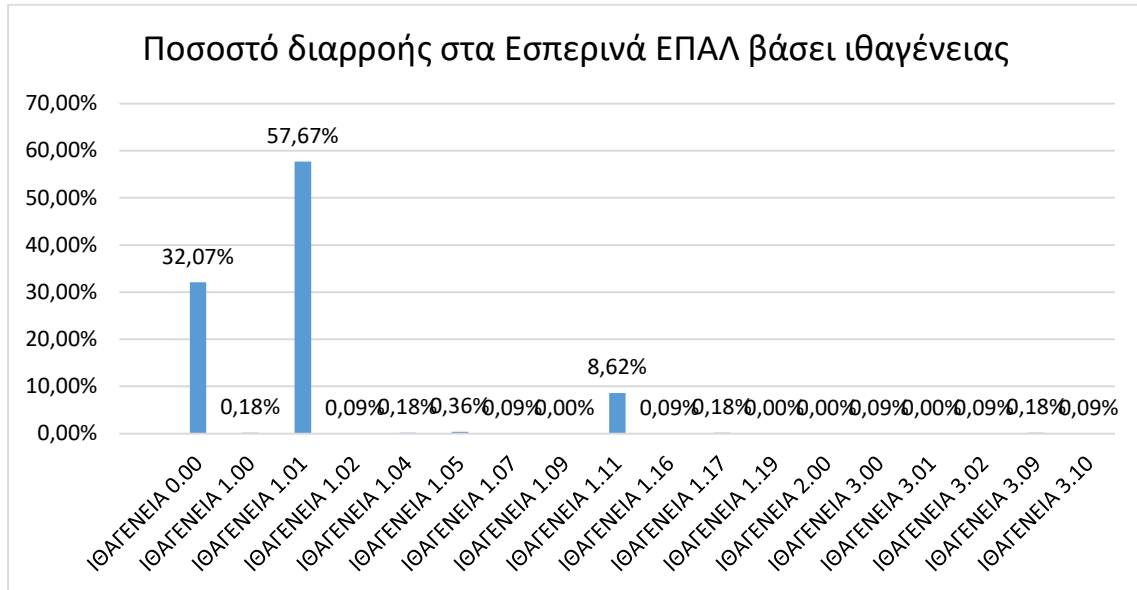


Η εικόνα που παρατηρείται στο σύνολο της επικράτειας αναφορικά με την έμφυλη διάσταση της διαρροής δεν αλλάζει ούτε στις αγροτικές περιοχές (βλ. πίνακα παραπάνω) ούτε και στις

αστικές περιοχές (βλ. πίνακα παρακάτω). Τα ποσοστά διαρροής των ανδρών είναι στο 73-74% και τα αντίστοιχα των γυναικών στο 25-26%.



Στις ημιαστικές περιοχές της χώρας η κατάσταση διαφοροποιείται ελαφρώς καθώς το ποσοστό διαρροής των αντρών γίνεται ακόμα μεγαλύτερο, ξεπερνώντας το 85% ενώ προφανώς το αντίστοιχο ποσοστό των γυναικών συρρικνώνεται κάτω από το 15%. Το συνολικό πλήθος σε απόλυτους αριθμούς είναι πάντως πολύ μικρό στις ημιαστικές περιοχές καθώς συνολικά (άντρες και γυναίκες) μόλις 21 άτομα διέρρευσαν από τα εσπερινά ΕΠΑΛ κατά την τριετία 2014-2017 σε αυτές τις περιοχές.



Αναφορικά με την ιθαγένεια των διαρρεόντων δεν υπάρχει και εδώ κάποια διαφοροποίηση σε σχέση με τα εσπερινά γυμνάσια και λύκεια. Η συντριπτική πλειοψηφία των διαρρεόντων είναι Ελληνικής ιθαγένειας, σε ποσοστό 57,67% ενώ μεγάλο είναι και το ποσοστό διαρρεόντων Αλβανικής ιθαγένειας με ποσοστό 8,62%. Μεγάλο, τέλος, είναι το ποσοστό των ατόμων άγνωστης ιθαγένειας καθώς το ποσοστό ξεπερνά το 32%.

6. Συμπεράσματα

Με βάση τα όσα είδαμε παραπάνω είναι εύκολο να υποθέσει κανείς πως παρά τη λογική και τις προθέσεις της εσπερινής εκπαίδευσης φαίνεται πως η ελκυστικότητά της βρίσκεται σε πολύ χαμηλά επίπεδα ενώ σε συνδυασμό με τις αντικειμενικές δυσκολίες των ατόμων που φοιτούν στα εσπερινά σχολεία τότε τα πολύ μεγάλα ποσοστά μαθητικής διαρροής από όλες της δομές εσπερινής εκπαίδευσης, κατά την τριετία 2014-2017, φαντάζουν δικαιολογημένα. Τα ποσοστά διαρροής αγγίζουν το 50% σε όλες τις βαθμίδες εκπαίδευσης και προφανώς η κατάσταση αυτή θα πρέπει να προβληματίσει το σύνολο του εκπαιδευτικού κόσμου. Ήδη μια πρώτη αλλαγή με την κατάργηση της τετραετούς φοίτησης στα εσπερινά λύκεια έγινε, ωστόσο θα χρειαστούν πολλά περισσότερα για τη βελτίωση του κλίματος και την δραστική μείωση των ποσοστών μαθητικής διαρροής. Η αύξηση του ποσοστού εισαγωγής στα ελληνικά πανεπιστήμια από το 1% που ισχύει τώρα ενδεχομένως να ήταν ένα ακόμα μέτρο προς τη σωστή κατεύθυνση, προκειμένου να αυξηθεί το κίνητρο στους συμμετέχοντες. Σε κάθε περίπτωση τα τεράστια ποσοστά διαρροής δείχνουν ότι τα εσπερινά σχολεία δεν εξυπηρετούν τους λόγους ύπαρξής τους και η αναβάθμισή τους κρίνεται επιτακτική.

Παράρτημα

Πίνακας με κωδικοποίηση ιθαγενειών

ΟΜΑΔΟΠΟΙΗΣΗ ΚΑΤΑΓΡΑΦΗΣ ΙΘΑΓΕΝΕΙΑΣ			
ΚΡΙΤΗΡΙΑ ΟΜΑΔΟΠΟΙΗΣΗΣ ΙΘΑΓΕΝΕΙΩΝ			ΚΩΔΙΚΟΠΟΙΗΣΗ ΟΝΟΜΑΣΙΑΣ
ΓΕΝΙΚΑ, ΑΝΑ ΗΠΕΙΡΟ	ΕΙΔΙΚΑ, ΑΝΑ:	ΕΙΔΙΚΟΤΕΡΗ ΑΝΑΦΟΡΑ	ΚΩΔΙΚΟΣ ΙΘΑΓΕΝΕΙΑΣ
ΑΓΝΩΣΤΗΣ ΙΘΑΓΕΝΕΙΑΣ	ΑΓΝΩΣΤΗΣ ΙΘΑΓΕΝΕΙΑΣ	ΑΓΝΩΣΤΗΣ ΙΘΑΓΕΝΕΙΑΣ	ΙΘΑΓΕΝΕΙΑ 0.00
ΧΩΡΕΣ ΕΥΡΩΠΗΣ	ΧΩΡΕΣ ΕΝΤΟΣ ΕΕ	ΕΛΛΑΔΑ	ΙΘΑΓΕΝΕΙΑ 1.01
ΧΩΡΕΣ ΕΥΡΩΠΗΣ	ΧΩΡΕΣ ΕΝΤΟΣ ΕΕ ΣΥΝ ΤΙΣ ΕΞΗΣ ΧΩΡΕΣ: ΕΛΒΕΤΙΑ, ΙΣΛΑΝΔΙΑ, ΛΙΧΤΕΝΣΤΑΪΝ ΚΑΙ ΝΟΡΒΗΓΙΑ	ΑΥΣΤΡΙΑ, ΒΕΛΓΙΟ, ΔΑΝΙΑ, ΕΛΒΕΤΙΑ, ΕΣΘΟΝΙΑ, ΙΡΛΑΝΔΙΑ, ΙΣΠΑΝΙΑ, ΙΣΛΑΝΔΙΑ, ΙΤΑΛΙΑ, ΚΑΤΩ ΧΩΡΕΣ (ΟΛΛΑΝΔΙΑ), ΚΡΟΑΤΙΑ, ΛΕΤΟΝΙΑ, ΛΙΘΟΥΑΝΙΑ, ΛΙΧΤΕΝΣΤΑΪΝ, ΛΟΥΞΕΜΒΟΥΡΓΟ, ΜΑΛΤΑ, ΝΟΡΒΗΓΙΑ, ΟΥΓΓΑΡΙΑ, ΠΟΡΤΟΓΑΛΙΑ, ΣΛΟΒΑΚΙΑ, ΣΛΟΒΕΝΙΑ, ΣΟΥΗΔΙΑ, ΤΣΕΧΙΚΗ ΔΗΜΟΚΡΑΤΙΑ, ΦΙΝΛΑΝΔΙΑ	ΙΘΑΓΕΝΕΙΑ 1.02
ΧΩΡΕΣ ΕΥΡΩΠΗΣ	ΧΩΡΕΣ ΕΝΤΟΣ ΕΕ	ΚΥΠΡΟΣ	ΙΘΑΓΕΝΕΙΑ 1.03
ΧΩΡΕΣ ΕΥΡΩΠΗΣ	ΧΩΡΕΣ ΕΝΤΟΣ ΕΕ	ΒΟΥΛΓΑΡΙΑ	ΙΘΑΓΕΝΕΙΑ 1.04
ΧΩΡΕΣ ΕΥΡΩΠΗΣ	ΧΩΡΕΣ ΕΝΤΟΣ ΕΕ	ΡΟΥΜΑΝΙΑ	ΙΘΑΓΕΝΕΙΑ 1.05
ΧΩΡΕΣ ΕΥΡΩΠΗΣ	ΧΩΡΕΣ ΕΝΤΟΣ ΕΕ	ΓΑΛΛΙΑ	ΙΘΑΓΕΝΕΙΑ 1.06
ΧΩΡΕΣ ΕΥΡΩΠΗΣ	ΧΩΡΕΣ ΕΝΤΟΣ ΕΕ	ΓΕΡΜΑΝΙΑ	ΙΘΑΓΕΝΕΙΑ 1.07
ΧΩΡΕΣ ΕΥΡΩΠΗΣ	ΧΩΡΕΣ ΕΝΤΟΣ ΕΕ	ΙΤΑΛΙΑ	ΙΘΑΓΕΝΕΙΑ 1.08
ΧΩΡΕΣ ΕΥΡΩΠΗΣ	ΧΩΡΕΣ ΕΝΤΟΣ ΕΕ	ΠΟΛΩΝΙΑ	ΙΘΑΓΕΝΕΙΑ 1.09
ΧΩΡΕΣ ΕΥΡΩΠΗΣ	ΧΩΡΕΣ ΕΝΤΟΣ ΕΕ	ΗΝΩΜΕΝΟ ΒΑΣΙΛΕΙΟ	ΙΘΑΓΕΝΕΙΑ 1.10
ΧΩΡΕΣ ΕΥΡΩΠΗΣ	ΧΩΡΕΣ ΕΚΤΟΣ ΕΕ	ΑΛΒΑΝΙΑ	ΙΘΑΓΕΝΕΙΑ 1.11
ΧΩΡΕΣ ΕΥΡΩΠΗΣ	ΧΩΡΕΣ ΕΚΤΟΣ ΕΕ	ΑΡΜΕΝΙΑ	ΙΘΑΓΕΝΕΙΑ 1.12
ΧΩΡΕΣ ΕΥΡΩΠΗΣ	ΧΩΡΕΣ ΕΚΤΟΣ ΕΕ	ΓΕΩΡΓΙΑ	ΙΘΑΓΕΝΕΙΑ 1.13
ΧΩΡΕΣ ΕΥΡΩΠΗΣ	ΧΩΡΕΣ ΕΚΤΟΣ ΕΕ	ΛΕΥΚΟΡΩΣΙΑ	ΙΘΑΓΕΝΕΙΑ 1.14
ΧΩΡΕΣ ΕΥΡΩΠΗΣ	ΧΩΡΕΣ ΕΚΤΟΣ ΕΕ	ΜΟΛΔΑΒΙΑ	ΙΘΑΓΕΝΕΙΑ 1.15
ΧΩΡΕΣ ΕΥΡΩΠΗΣ	ΧΩΡΕΣ ΕΚΤΟΣ ΕΕ	ΟΥΚΡΑΝΙΑ	ΙΘΑΓΕΝΕΙΑ 1.16
ΧΩΡΕΣ ΕΥΡΩΠΗΣ	ΧΩΡΕΣ ΕΚΤΟΣ ΕΕ	ΡΩΣΙΑ	ΙΘΑΓΕΝΕΙΑ 1.17
ΧΩΡΕΣ ΕΥΡΩΠΗΣ	ΧΩΡΕΣ ΕΚΤΟΣ ΕΕ	ΤΟΥΡΚΙΑ	ΙΘΑΓΕΝΕΙΑ 1.18
ΧΩΡΕΣ ΕΥΡΩΠΗΣ	ΧΩΡΕΣ ΠΡΩΗΝ ΠΟΥΓΚΟΣΛΑΒΙΑΣ ΕΚΤΟΣ ΕΕ	(ΒΟΣΝΙΑ-ΕΡΖΕΓΟΒΙΝΗ, ΚΟΣΣΥΦΟΠΕΔΙΟ (ΚΟΣΟΒΟ), ΜΑΥΡΟΒΟΥΝΙΟ, ΠΡΩΗΝ ΠΟΥΓΚΟΣΛΑΒΙΚΗ ΔΗΜΟΚΡΑΤΙΑ ΤΗΣ ΜΑΚΕΔΟΝΙΑΣ, ΣΕΡΒΙΑ)	ΙΘΑΓΕΝΕΙΑ 1.19
ΧΩΡΕΣ ΕΥΡΩΠΗΣ	ΛΟΙΠΕΣ ΧΩΡΕΣ ΕΚΤΟΣ ΕΕ		ΙΘΑΓΕΝΕΙΑ 1.00
ΧΩΡΕΣ ΑΜΕΡΙΚΗΣ	ΛΟΙΠΕΣ (ΕΚΤΟΣ ΗΠΑ, ΚΑΝΑΔΑ)	ΑΜΕΡΙΚΗΣ ΛΟΙΠΕΣ (ΕΚΤΟΣ ΗΠΑ, ΚΑΝΑΔΑ)	ΙΘΑΓΕΝΕΙΑ 2.00
ΧΩΡΕΣ ΑΜΕΡΙΚΗΣ	ΗΠΑ, ΚΑΝΑΔΑΣ	ΗΠΑ, ΚΑΝΑΔΑΣ	ΙΘΑΓΕΝΕΙΑ 2.01
ΧΩΡΕΣ ΑΣΙΑΣ	ΟΛΕΣ ΕΚΤΟΣ ΜΕΜΟΝΩΜΕΝΩΝ	ΑΣΙΑΣ ΛΟΙΠΕΣ (ΠΛΗΝ ΤΩΝ ΜΕΜΟΝΩΜΕΝΩΝ)	ΙΘΑΓΕΝΕΙΑ 3.00
ΧΩΡΕΣ ΑΣΙΑΣ		ΑΦΓΑΝΙΣΤΑΝ	ΙΘΑΓΕΝΕΙΑ 3.01
ΧΩΡΕΣ ΑΣΙΑΣ		ΙΝΔΙΑ	ΙΘΑΓΕΝΕΙΑ 3.02
ΧΩΡΕΣ ΑΣΙΑΣ		ΙΡΑΚ	ΙΘΑΓΕΝΕΙΑ 3.03
ΧΩΡΕΣ ΑΣΙΑΣ		ΙΡΑΝ	ΙΘΑΓΕΝΕΙΑ 3.04
ΧΩΡΕΣ ΑΣΙΑΣ		ΙΣΡΑΗΛ	ΙΘΑΓΕΝΕΙΑ 3.05
ΧΩΡΕΣ ΑΣΙΑΣ		ΚΙΝΑ	ΙΘΑΓΕΝΕΙΑ 3.06
ΧΩΡΕΣ ΑΣΙΑΣ		ΛΙΒΑΝΟΣ	ΙΘΑΓΕΝΕΙΑ 3.07
ΧΩΡΕΣ ΑΣΙΑΣ		ΜΠΑΓΚΛΑΝΤΕΣ	ΙΘΑΓΕΝΕΙΑ 3.08
ΧΩΡΕΣ ΑΣΙΑΣ		ΠΑΚΙΣΤΑΝ	ΙΘΑΓΕΝΕΙΑ 3.09
ΧΩΡΕΣ ΑΣΙΑΣ		ΣΥΡΙΑ	ΙΘΑΓΕΝΕΙΑ 3.10
ΧΩΡΕΣ ΑΣΙΑΣ		ΦΙΛΙΠΠΙΝΕΣ	ΙΘΑΓΕΝΕΙΑ 3.11
ΧΩΡΕΣ ΑΦΡΙΚΗΣ	ΑΦΡΙΚΗΣ ΟΛΕΣ ΕΚΤΟΣ ΜΕΜΟΝΩΜΕΝΩΝ	ΑΦΡΙΚΗΣ ΛΟΙΠΕΣ (ΠΛΗΝ ΤΩΝ ΜΕΜΟΝΩΜΕΝΩΝ)	ΙΘΑΓΕΝΕΙΑ 4.00
ΧΩΡΕΣ ΑΦΡΙΚΗΣ		ΑΙΓΥΠΤΟΣ	ΙΘΑΓΕΝΕΙΑ 4.01
ΧΩΡΕΣ ΑΦΡΙΚΗΣ		ΑΙΘΙΟΠΙΑ	ΙΘΑΓΕΝΕΙΑ 4.02
ΧΩΡΕΣ ΑΦΡΙΚΗΣ		ΜΑΡΟΚΟ	ΙΘΑΓΕΝΕΙΑ 4.03
ΧΩΡΕΣ ΑΦΡΙΚΗΣ		ΝΙΓΗΡΙΑ	ΙΘΑΓΕΝΕΙΑ 4.04
ΧΩΡΕΣ ΩΚΕΑΝΙΑΣ	ΩΚΕΑΝΙΑΣ ΟΛΕΣ	ΩΚΕΑΝΙΑΣ ΟΛΕΣ	ΙΘΑΓΕΝΕΙΑ 5.00



Ευρωπαϊκή Ένωση
Ευρωπαϊκό Κοινωνικό Ταμείο

Επιχειρησιακό Πρόγραμμα
Ανάπτυξη Ανθρώπινου Δυναμικού,
Εκπαίδευση και Διά Βίου Μάθηση
Με τη συγχρηματοδότηση της Ελλάδας και της Ευρωπαϊκής Ένωσης



ΕΣΠΑ
2014-2020
ανάπτυξη - εργασία - αλληλεγγύη